

А.Қурбонов, Я.Бурковский

**ЕР ЮЗИДА УМУРТҚАЛИ
ҲАЙВОНОТ ОЛАМИНИНГ
ПАЙДО БЎЛИШИ**



А. С. КУРБОНОВ, Я. Т. БУРКОВСКИЙ

ЕР ЮЗИДА УМУРТҚАЛИ ҲАЙВОНОТ ОЛАМИНИНГ ПАЙДО БЎЛИШИ

Ўзбекистон Республикаси Халқ таълими вазирлиги
Республика Таълим маркази Педагогика институтлари
табиёт-география факультети талабалари учун
ўқув қўлланма сифатида тасвир этган

AVOY DAVLAT PEDAGOGIKA INSTITUTI
LABOROTRESURS MARKAZI

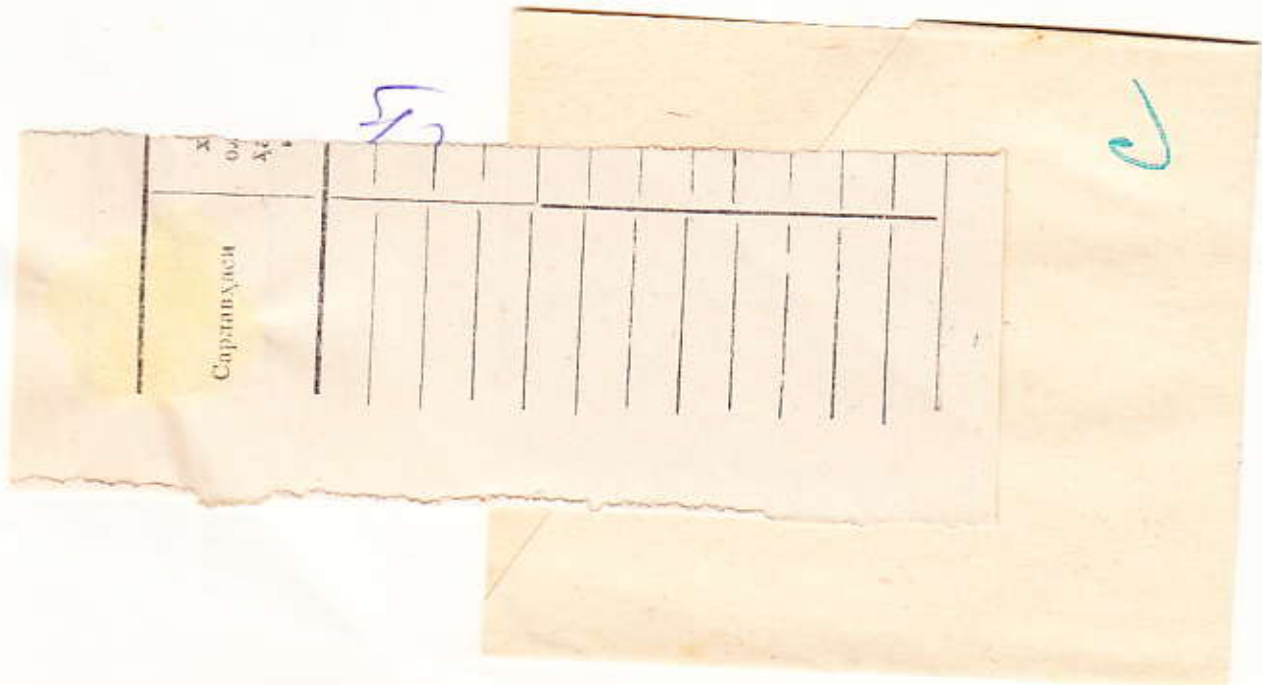
№ 52570



ТОШКЕНТ 1989

1989.11.15
№ 52570
Ф. 1565
153.1

52.6
153.1



биринк умуртқали ҳайвонот оламнинг келиб чиқишини илмий асосда ёритиб беришди.

Палеонтологияга онд ва назарий ҳисоботларга кўра қадимий геологик ўтмиш тарихида ҳайвонот олами камида 5 млн турлардан иборат бўлган экан, ҳозирги вақтда Ер юзиде тахминан 2 млн атрофида ҳайвонот оламнинг турлари мавжуд. Палеонтолог олимларнинг маълумотларига кўра, шу кунгача тоғ жинслари орасида 0,13 млн хил тошқотган ҳайвонот оламнинг қазилма қолдиқлари тошлангли маълум. Палеонтологлар ҳайвонот дунёсининг турлари бир қиёфадан иккинчи хил қиёфига айланганини учун камида 5—12 млн йил даркор, деб тахмин қилдилар.

Тўпдам 56 та расмдан иборат. Расмлар рассом Я. Бурковский томонидан яратилган бўлиб, қадимий ҳайвонот олами ҳақидаги мавжуд адабиётларда келтирилган расмларга тузатишлар киритиб чизилган. Расмлари йўқ, лекин тоғ жинслари орасида қазилма қолдиқ ҳолида сақланган ва ташқи қиёфасига тахминий равишда ташрифи берилган ҳайвонлар эса реконструкция қилинган — қайтадан чизилган ҳолда ифодаланган.

Ер юзиде ўсимлик ва ҳайвонот оламнинг пайдо бўлиши, унинг ривожланиши, ҳаётнинг ҳозирги замон кўринишидаги шакллари ҳақидаги маълумотлар чўкинди жинсларни текшириши, тошқотган ҳайвонот олами қолдиқларини таҳлил қилиш йўли билан аниқланади. Жинслар орасида ҳаёт белгилари ҳар хил кўринишда сақланиб қолади. Ҳайвонларнинг суяклари тўлиқ ҳолида сақланиши мумкин. Қуруқликда яшаган ҳайвонларнинг излари, денгиз ва океан сув ҳавзаларида ҳаёт кечирган ҳайвонлар чиганокларининг ва бошқа йиринк умуртқалиларнинг ички ва ташқи белгилари қолдиқлари кўпичалик яхши сақланган ҳолда учрайди.

Ҳозирча бизга Ернинг ривожланиш тарихида тиринк жонзод тараққиётига асосланган олтига геологик даврлар мавжудлиги маълум: *Катархей*, *Археозой*, *Протерозой*, *Палеозой*, *Мезозой* ва *Кайнозой*. Демак энг қадимги эра — *Катархей* бўлиб, биз яшаб турган эрамыз — *Кайнозойдир*.

Катархей эраси тахминан 3 млрд 500 млн йил бурун бўлиб ўтган, лекин шу эранинг ҳайвонот ва ўсимлик дунёси буйича ҳеч қандай аниқ маълумотлар ҳозирча йўқ. Мономик, ҳаёт белгилари бўлса ҳам тоғ жинслари билан биргаликда аниқлаб бўлмайдиган даражада ўзгариб кетган, жинслар худди хумдондан оқиб тушган ёштлар каби бирламчи ҳолатини батамом йўқотган.

Археозой — (3500—2700 млн йил) ва *Протерозой* (2600—570 млн йил) эралари тоғ жинслари орасида ҳаёт белгилари нисбатан яхши сақланган. Бу даврларга онд жуда майда ва ниҳоятда содда организмлар қолдиқларини яққол кўрамыз. Бу эраларни Ер юзиде — ҳаёт бошланиши эралари, деб аниқ айтишимиз мумкин. *Палеозой* — қадимий ҳаёт эраси. Бу эра 330—345 млн йил

давом этган бўлиб, 570 млн йил бурун бошланган ва 230—225 млн йил билга келиб, ўз ривожланиш даврини тамом қилган. Палеозой эраси олтига геологик даврларни — системаларни ўз ичига олган. Шу эра давомида Ер юзиде жуда катта ўзгаришлар бўлиб ўтган, қуруқликлар, денгиз ва океан сув ҳавзаларини янгиликдан жойлашувлари юзага келган. Қуруқликда ҳаётнинг пайдо бўлиши ҳам шу эра билан боғлиқдир. Палеозой эрасида ярим ҳодован базилксимонлар ва бошқа умуртқалилар ҳисобидан ийриқ умуртқали жонзодлар пайдо бўла бошлаган. Қуруқликда судралиб юрувчиларнинг биринчи авлодлари сувда, қуруқда яшовчилардан тузилганлиги ҳам палеозой эрасига мансубдир. Жумладан, узунлиги 2—2,5 м келадиган баҳайбат чаёнлар турлари эрада, узунлиги 2—2,5 м келадиган баҳайбат чаёнлар турлари Силур даврида пайдо бўлган, деган тахминлар бор. Қуруқликда деярли барин ҳайвонот оламнинг асосий турлари (тушунтириш мағни билан) тақдим этилган суратларда кўрсатилган.

Мезозой — ўрта ҳаёт эраси (225—70 млн йил) 160—169 млн йил давом этган. Ер юзининг даярли барча минтақаларида бу эрада фаол вулқон ҳаракатлари бўлиб ўтган. Бу эрада палеозой эрасининг кўпчилик ҳайвонот турлари бутунлай қирилиб, йўқ бўлиб кетганлиги маълум, уларнинг ўрнига *триас* — геологик даврида ўзгача ҳайвонот дунёси юзага келган. Жумладан, сут эмизувчилар авлодлари ваҳший тарзда ҳаёт кечирган баҳайбат динозаврлар — аждарҳўлар, учиб юрувчи калтакесаклар, қушларнинг келиб чиқиши ана шу Мезозой эраси ва унинг даврлари билан боғлиқ. Ҳозирги замон судралиб юрувчиларининг биринчи руви ҳайвонотлар Мезозой эрасида гурқираб ривожланган.

Ҳозирча бизга номатлум сабабларга кўра Мезозой эрасининг охирида (бўр даврида) келиб Ер юзиде сезиларли даражада ўзгариш юз берган. Ҳайвонот ва ўсимлик дунёсининг кўпчилиги батамом қирилиб, йўқ бўлиб кетган. Шунинг учун ҳам Мезозой эрасининг охиридаги «сулкан қирилиш» даври деб аталади.

Кайнозой — янги ҳаёт эраси. Бу биз яшаб турган эра. Кайнозой эраси 70 млн йил бурун бошланган бўлиб, шу кунгача давом этиб келмоқда. Ер юзиде сутэмизувчи ҳайвонлар жуда ривожланган давр. Тубан ва нисбатан ривожланган маймулар пайдо бўлган (Палеоген даври), уларнинг эволюцион ривожланиши асосида одамсимон (Неоген даври) маймулар юзага келган. От, эшак, туя, сигир, эчки, қўй ва бошқа сутэмизувчилар Кайнозой эрасида пайдо бўлган. Ер юзиде инсоннинг юзага келиши антропоген ёки плейстоцен геологик давр билан боғлиқ. Кайнозой эрасини даврида Ернинг шу кундаги кўришиб турган материкларнинг шакли, рельефлари юзага келган: Африка, Америка, Ҳиндистон, Австралия, Евросиё қитъалари Кайнозой эрасида шаклланган.

ДИНОЗАВРЛАР АВЛОДИ ҚАНДАЙ ДУНЕГА КЕЛГАН ВА УЛАР ҚАНДАЙ САБАБЛАРГА ҚУРА ҚИРИЛИБ КЕТГАН?

1983—1987 йилларда Гоби саҳросида (Мўғулистон ҳудудида) рус-мўғул палеонтолог мутахассислари илмий сафарга чиқиб жуда муҳим ва шу билан бир қаторда машаққатли дала илмий ишларини олиб бордилар. Илмий сафар ходимларининг текширишлар натижасида қўлга киритган дала—ашёвий топилмалари динозаврлар қандай дунёга келган ёки қандай усуллар билан кўпайишган, деган саволга қисман бўлса-да жавоб бера олди. Дала ишлари олиб борилаётган вақтда мутахассислар динозаврлар тухумлари пўстлогининг катта уюмига дуч келдилар. Тухум пўстлоқлари уюми геологик шароит қулай бўлганлиги сабабли бўлса керак, жуда яхши сақланиб қолган.

Олимлар таҳлили натижасидан маълум бўлишича, қадимги бу баҳайбат ва улкан ҳайвонлар ўз уяларини ёки тухум қўянган жойларини ер сатҳидан анча чуқурликка қурган. Лекин динозаврлар бу тухумларини ўз таналари билан иссиқлик бериб босиб ётганим, шу тариха келажак авлодларини етиштирганми, бу бизга номаълум. Бу фикрнинг бошқа муаммоси ҳам бор.

Жасаднинг оғирлиги 30 тонна ва ундан ҳам оғир бўлган жонивор тухумларини ҳар ҳолда босиб ётмаган бўлса керак, чунки бир тарафдан тухумлар бундай оғирликка бардош бера олмаган, иккинчи тарафдан, катта ва баҳайбат организмни озуқа билан таъминлаб туриш керак, таъминлаб туриш учун эса тинимсиз ҳаракат қилиб, озуқа қидириб ошқозонни тўлдириб туриш керак бўлади. Ҳозирги кунда яшаб келаётган катта денгиз тошбақалари, тимсоҳлар ва бошқа ҳайвонот олами тухумини иссиқ, қайноқ тупроқ ёки қум остига кўмиб кетаверадилар, бўлажак жониворлар эса тухумдан чиқиб ўз ҳаст йўлларини топиб, тиркичликларини давом эттираверали. Худди шу жараёнга ўхшаш динозаврлар ҳам тухумларини иситиш ва етиштириш мақсадида ўсимликлар шохлари ва барглари билан ўраб қўмганлиги маълум бўлди. Тухумлари ичидан кичкина динозаврларнинг етишиб чиқиши учун эса, шох-шаббаларнинг ва баргларнинг қуриши, чириши жараёни вақтида чиқаётган иссиқлик ҳарорати старли бўлган бўлса ажаб эмас.

Инкубаторга ўхшаш уяларда дунёга келган динозаврлар авлодлари маълум муддат шу ерда яшашган. Бироз қувватга киргач ер юзасига—тексилликка чиққанлар. Илмий сафар ходимларининг Гоби чўлида ўтказган текширувлари натижасида палеонтологларнинг чуқурликлардан топган тухум пўстлоқлари ва емиш қолдиқлари шундан далolat беради.

Мезозой эрасида ер юзиде пайдо бўлган динозаврлар, ернинг ёнини 5—5,7 млрд йил деб фараз қилсак, мезозой эраси нисбатан қисқа муддат давом этган бўлса, қандай қилиб улар дунёга келгану, кўпдан-кўп турлари қандай тарқалган? Улар ҳам тухумдан кўпайишган бўлса, тухумни қўйини учун динозаврларнинг ўзи керак-ку?! Ана шундай бир қарашда жуда содда муаммо бўлиб

ҳисобланган сабаблар олимни ҳам, оддий хизматчини ҳам албатта чуқур ўйлашга ва тафаккур қилишга мажбур қилади; сўнг сўз-сөз олам яратувчисига—тангрининг иноятига ҳавола қилинади.

Арктика геологияси институтини (собик СССР вақтида) илмий сафари ходимлари Гобий Шпицберген оролидаги харсанг тошлар ва қатлам тарихасида яслашиб ётган чўкинд жинслар орасида баҳайбат динозаврларнинг оёқ изи ва суяк қолдиқларини топганлар. Бир динозавр оёқ панжасининг катталиги бир метр бўлиб, қатлам босганида ҳар бир қадамнинг узунлиги 4 метр келган. Агар-қандай кўз олдимизга келтирадиган бўлсак, бу динозаврларнинг авлодига мансуб бўлган ҳайвон диплодок турига тўғри келиши мумкин; унинг оғирлиги 30 тоннадан оғирроқ, узунлиги 26 метр чамасида, болондани 5—6 метрга бориб қолади. Шундай катта жонзод тухум қўйини йўли билан кўпайган бўлиши мумкин, деб ўйлаш ҳақиқатга тўғри келмайди. Динозаврлар орасидаги ўт-ўланлар билан озиқланидиганлари ва ваҳший-қонхўр (ҳайвонлар гўшти билан озиқланинадиган) хиллари туғиш усули билан кўпайишганига ҳеч шубҳа йўқ. Диплодок динозаври асосан ўт-ўланлар билан озиқ-ланганини унинг калла суяклари таҳлили натижасида аниқланган. Бундан тахминан 120 млн йил аввал яшаган диплодок тошқотган қолдиқлари топилган Шпицберген ороли ҳудуди иқлими юмшоқ, илқик ва нам иқлим бўлган экан.

Шпицберген оролидан топилган динозавр изининг мумга кўчирилган изи Санкт-Петербургдаги (илгариги Ленинград) тоғ ине-тинуту музейига топширилган, ҳозирги кунда у ўша жойда сақланиб моқда.

Қадимий баҳайбат ҳайвонларнинг бир эрада пайдо бўлиб, шу эрада батамом қирилиб, ер юзиде йўқ бўлиб кетиши борасида олимларнинг қуйидаги фикрларини ва сабабларини айтиш мумкин. Масалан, динозаврлар авлоди 80—100 млн йиллар илгари АҚШ ҳудудида ҳам кенг тарқалиб яшаган. Динозаврлар, айниқса АҚШнинг шимоли-шарқий ва жануби-шарқий, қисман Гобий текисликларида яшаган. Шу ҳудудда яшаган динозаврларнинг батамом қирилиб кетишига асосий сабаб, шу ҳудудларда *регрессия* ҳодисеси тўсатдан юз берган, натижада шимолий Америка қитъасида сув ҳавзаси чекиниши содир бўлган, барча юқорида қайд қилинган ҳудудлар сувсиз қолиб, сахро—чўлга айланган. Динозаврлар учун содир бўлиб турган қулай палеогеографик ландшафт, иқлим, шароит ва умуман физик-географик муҳит кескин ўзгарган, ҳайвонот ва ўсимлик дунёси қиронга учраган.

АҚШ мутахассисе олимларининг текширув натижалари Шимолий Америка ҳудудида яшаган динозаврлар тўрт оёқли бўлганлигини, уларнинг кўпчилиги икки орқа оёғида ҳаракат қилганлигини, олднинг икки оёқлари кенгуруларга ўхшаш қўл вазифасини бажарганлигини, қадди-қомати тик ҳолда бўлиб, калла суякларини бириклаша борганлигини ва узун бўйин қисми анча қисқарганлигини тасдиқлаган. Бўйин қисми қисқарса, калла суякларини катталашса, демек динозаврлар миясининг ҳажми ҳам ўзгарган—катталашган. АҚШнинг Калифорния штатидаги *Маунтин-Вью*

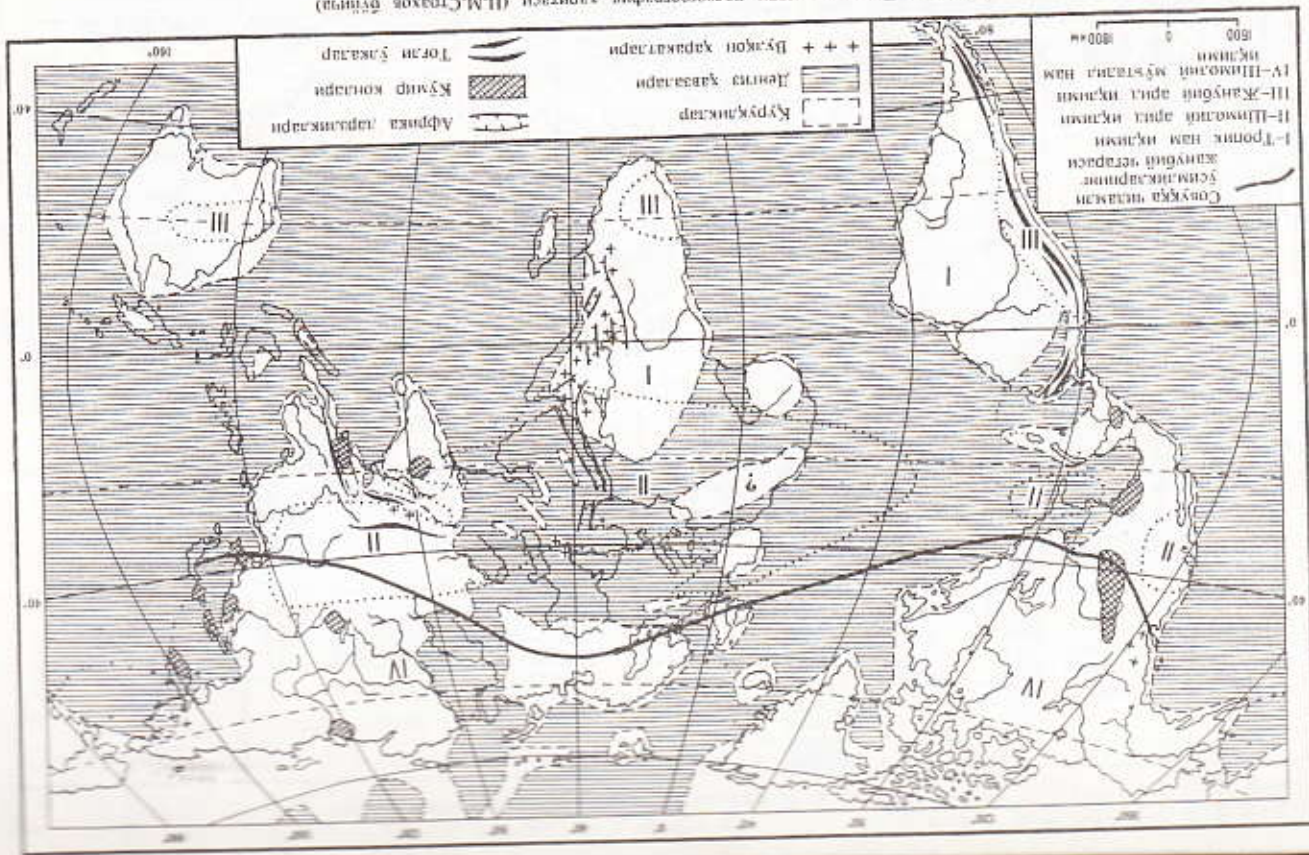
шаҳрида жойлашган НАСА деб номланган илмий текширув маркази мутахассис олимлари кўп йиллар мобайнида илмий излаш ишларини олиб бориб, яна бир янги фикрни муҳокама сифатида эълон қилдилар. Бу илмий фикр ҳам жуда диққатга сазовор бўлиб, *космогоник* тushunchadir.

НАСА мутахассисларининг фикрича, динозаврларнинг ер юзидан батамом қирилиб кетишига асосий сабаб, тахминан 65 млн йил бурун Ер астеронд ёки кичикроқ сайёра билан тўқнашган. НАСА илмий текшириш марказининг илмий раҳбари **Дж. Поллан** маърузасидан шу нарса маълум бўлдики, кoinотда ўз орбитасини йўқотган сайёра Ер сатҳига тушиб урилган кучли ҳалокатли портлаш юз берган. Кучли ёнғин, тоғ жинсларининг емирлигини патилаш жасида бўшқоқ (туپроқ, қум, шағал тошлар ва ҳ. к.) жинслар ҳосил бўлган ҳамда ўша ўзга кичик сайёранинг портлаб-майдаланиб кетиши сабабли Ер юзасида жуда қалин туپроқ ва асосан чанг тўзонлари юзага келган, улар шу даражада қалин ва зич бўлганки, натижада бизга номаълум муддат мобайнида қуёш нури сайёрамизни ерита олмаган. Кундузи ҳам, кечаси ҳам бирдек бўлиб, Ернинг асосий қисми юзаси қоп-қоронғи зимистонга айланган. Сўзенс ўз-ўзидан маълумки, ер юзига кичик сайёра тушиб портлагандан сўнг шу ҳудудда ва унинг катта майдонларини эгаллаб олган вилоятларда яшаб турган барча жонли ва жонсиз дунё— фауна ва флоралар батамом қирилган. Улардан ҳеч қандай ному нишон ва қандайдир тасодиф бир из ҳам қолмаган.

Ер юзасининг шу ҳалокатли воқеа бўлган вилоятларида фотосинтез жараёни тўхтаган, чанг тумани қуёш нуруни ўтказмаганлиги сабабли кучли ҳарорат кескин ўзгарган, зимистон ва совуқ муҳит ҳукм сурган. Демак, ўша 65 млн йил бурун бўлиб ўтган воқеадан сўнг, Ер юзасида ривожланиб ҳаёт гаштини суриб турган барча ўсимлик, ҳайвонот олами, жумладан динозаврлар ҳам ўзгарган муҳит—ўзгача кунлик ҳарорат, тим қоронғулик каби шартларга мослаша олмай қирилиб кетган. Юқорида эслатиб ўтилган АҚШ илмий марказининг «**Сайенс**» илмий журналида юқорида зикр этилган фалокатли воқеага далил сифатида бир қанча илмий мақолалар эълон қилинди. Бу мақолалар геологик, палеогеографик нуқтан назардан ўша даҳшатли қадимий тарихий воқеани ҳақиқатан ҳам содир бўлганлигини тўла-тўқис тасдиқлай олади.

НАСА илмий ходимлари воқеа бўлиб ўтган жойни *страти ерафик* таҳлил қила бошладилар. Яъни шу вилоятлар майдонида ясланиб ётган Ер сатҳининг чуқур қатламларида жойлашган тоғ жинслари устида қаниш ва бургулаш ишлари олиб борилди, жинслардан намуналар олинди, физик ва кимёвий таҳлиллар қилинди. Натижада қутилмаган илмий ашёвий далилларга дуч келдилар. Америка олимлари динозаврлар қабрларини ўз ичига жойлаштирган тоғ жинслари орасида ва астеронд тушиб портлаган тоғ жинслари қатлами таркибида *иридий* кимёвий элементи борлигини аниқладилар. Бу кимёвий элемент Ердаги тоғ жинслари қатламлари таркибида онда-сонда бўлса ҳам учраб туради, лекин бу

1-харита. Палеоген даври палеогеография харитаси (Н.М.Страхов ёзини)



элементи хоҳлаган тоғ жинси қатламларидан ёки хоҳлаган геологик муҳитлардан топа олмайсиз. Ер юзасида ҳозирча иридий элементи—металдидан ҳосил бўлган биронта кон ҳали топилмаганча бўлса, ҳатто иридийни кичик конлар ҳам аниқланмаган.

«Sabene» журналининг берган маълумотига кўра динозаврлар қирилган, яъни астероид портлаган вилоятларда иридий элементининг фозиз миқдори сезиларли даражада юқори, айрим жойларда иридийнинг миқдори ҳаддан ташқари кўпки, бу воқеа ҳар бир мутахассисни чуқур ўйлаб, жавоб беришга мажбур қилади. Юқорида ёзилган воқеалардан, илмий ва тажрибахона ашёвий далилларидан шундай хулоса қилиш мумкин: тахминан 65 млн йил бурун Ер сайёраси билан тўқнашган астероид—ўзга қоиладан тушган жисм таркибиде иридий элементининг фозиз миқдори ҳаққонан юқори бўлиб, Ер билан тўқнашган вақтда портлашдан сўнг кенг вилоятларга чагисмон ёки майда қумсимон заррачалар шифатида ёйилиб, тарқалиб кетган.

Иридий метали фақат юқорида эслатилган астероид таркибидангина топилмаган, балки бошқа кометалар, масалан Арктика, Антарктида, Сахара чўли, Қизил ва Қорақум чўлларидан топиладиган катта ва кичик ҳажмдаги кометалар ва метеоритлар таркибиде ҳам мавжудлиги аниқланган.

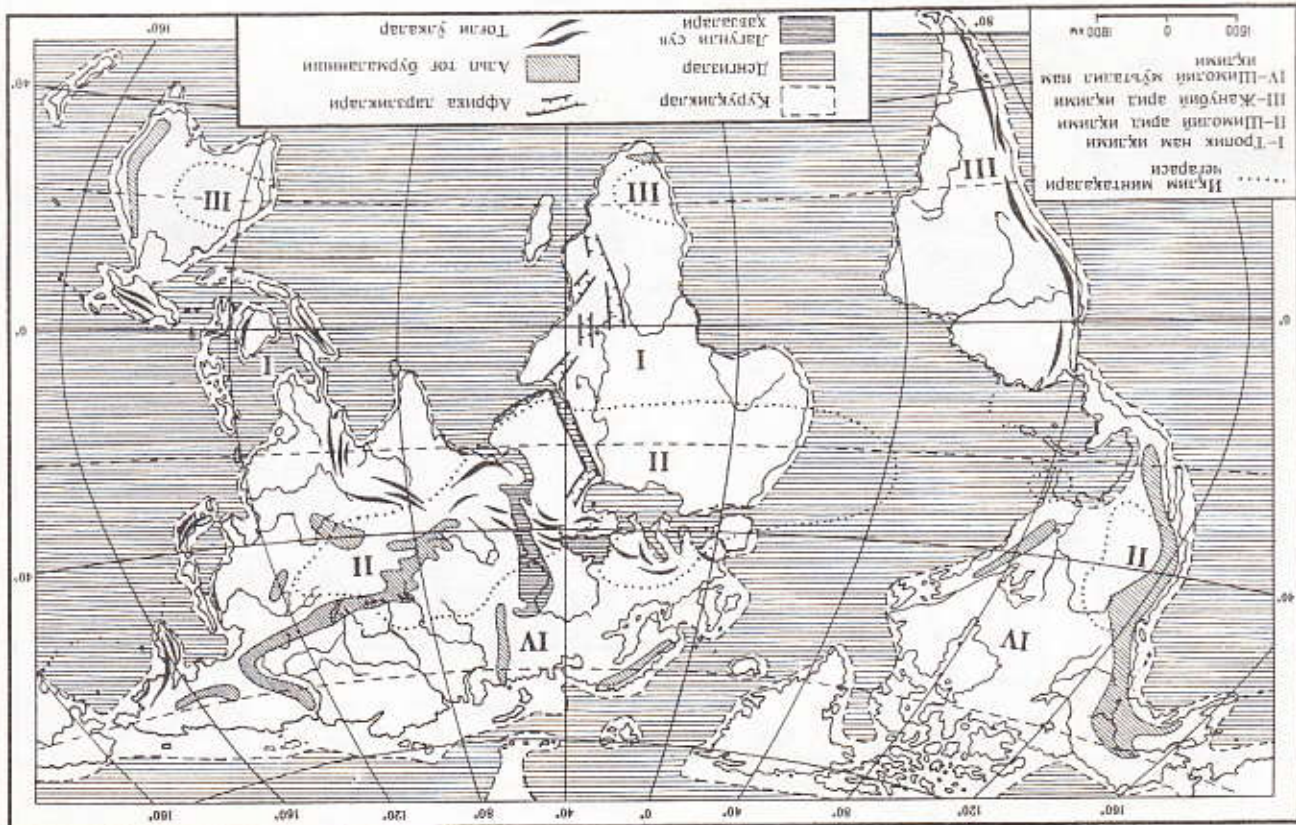
Шу китобни ўқитган айрим ўқувчиларда балки иридий элементининг ўзи заҳарли элементлар қаторига кирар, деган фикр пайдо бўлиши мумкин. Аслида бундай эмас — иридий элементи юқоридан эмас, балки металл бўлиб платиноидлар қаторидан ўрни олган подир металллар гуруҳига мансубдир.

Ушбу мавзу соҳасидаги масалалар билан қизиқувчи ўқувчиларнинг айнан шу муаммо билан шуғулланган ва фикрлари бир жойдан чиққан олимларнинг илмий янгилликларини эътиборингизга ҳавола қиламоқчимиз ва билимингизни янада мустаҳкамлаш иниятидамиз.

АҚШ даги Калифорния университети профессори Ричард Мюллер ўз ҳамкасблари билан биргаликда динозаврларнинг Ер юзиде тўсатдан йўқ бўлиб кетишлари сабабларига тўхталиб, қуйидаги илмий фаразни олимлар ва мутахассислар муҳокамаасига ташлайди.

Бизнинг қуёш системамидаги Қуёш атропоида илгариси қадимий геологик даврларда ҳам, ҳозир яшаб турган даврмида ҳам «сажал юлдуз» деб номланган сайёра мавжуд бўлиб, шу сайёра ҳар доим бир муайян аниқ давр орасида Ер юзидеги ҳайвонот ва ўсимлик дунёсига қирон келтириб турган. Бу даҳшатли қирот жорасини Ричард Мюллер ва бошқалар жуда оддий тарздаги қонуният билан тушунтириб бердилар. Ҳар бир сайёрани ўзига ўрина бир ёки бир неча табиий йўлдошлари бўлгани каби, Қуёшнинг ҳам табиий сайёра—йўлдошлари бор. Бу сайёра—йўлдошлари ҳар 26—30 млн йилда Қуёш системаси атропоида жойлашган астероидлар, кометалар олдидан ва яқинидан ўта туриб, улар билан тўқнашуви натижасида қиротда Қуёш атропоида кенг миқдорда катта астрофизик портлашлар юзага келади, портлашдан

2-харита. Невен ларни палеогеография харитаси (Н.М.Страхов бўйича)



сўнг содир бўлган ҳар хил катта-кичикликдаги жисмлар худди ёмғир каби Қуёш ичига тушиб, ассимиляциялашиб (Қуёш ичига батамом эриб йўқ бўлади), йўқ бўлиб кетади. Ана шу кинот жисмларнинг баъзилари гравитацион силжиш даврида ўз йўналишларини ўзгартириб, яъни Қуёшга томон бўлган йўналишдан адашиб, Ер сайёрасига ва бошқа Қуёшга яқин сайёраларга ҳам тушади; Ерга тушгани юқорида қайд қилганимиздек, Ер юзасида катта талафотларни юзага келтиради. Бундай талафотлар, ўз навбатида, ўша тушган худудларда физик-географик муҳитни ўзгартириб юборади, фауна ва флораларга қирон келади.

Бундай космогоник жараёнлар Ер юзасида тез-тез содир бўлиб туриши аниқ. Масалан, XIX ва XX асрларда Колорадо штатида кометалар, кичик астероидлар тушганилиги, Ҳабаристоннинг шимол-шарқий худудига ва Марказий Сибирь ўлкасига «Тунгуз» деб номланган ўзга сайёрали жисмлар тушганилиги маълум.

Ер шарининг тарихий ривожланиш мобайнида ҳар бир геологик эрадан у ёқда турсин, ҳатто ҳар бир геологик даврларда ҳам айрим худудларни океан ва денгиз сув ҳавзалари босиб, қўшни худудларда эса сув ҳавзаларини торайитиши, камайиши ёки умуман сув ҳавзасининг чекиниши ва шу жойлар қуруқликка айланишида ҳам ўзга кичик сайёраларнинг, астероидларнинг, кометаларнинг хизматлари борлиги аниқ.

Ричард Мюллер ва бошқа олимларнинг фикрларини тўла-тўқис тасдиқлаган ҳолда тахминан ҳар 26—30 млн йил давомида Ерда фалокатли ўзгаришлар бўлиб туришига қўшимча мисол келтирамиз.

Қайнозой эрасининг палеоген даври охиридан бошлаб, неоген даври мобайнида Ер сатҳида сезиларли даражада палеогеографик ўзгаришлар вужудга келади (1, 2-харита). Ер юзасининг ҳозирги кундаги кўриниши, шакли, океан ва денгизларнинг шу кундаги ҳақиқий чегаралари 25—30 млн йил бурун шаклланади. Ҳиндистон ярим ороли жанубидagi Цейлон ороли, Африка қитъасининг шарқидagi Мадагаскар ороли Ҳиндистон ва Африка материкларидан ажралди, қадимий геологик даврларда сув ҳавзалари остида ётган бу ороллар жойи қуруқликка айланиб, Мадагаскар ва Цейлон ороллари ўз қитъаларидан бир неча юз километр масофатага силжиб, ажралиб кетди. Бу воқеага ҳам чамаси 25—30—35 млн йил бўлди. Мадагаскар ва Цейлон ороллари 40—60 млн йиллар аввал Ҳинд океани сув ҳавзаси тубидан ҳали кўтарилиб чиқмаган, бу жойларда қуруқлик бўлмаган эди. Қизил денгизнинг Ер юзасида пайдо бўлганига 25—30 млн йил бўлди. Демак 40—60 млн йил бурун Африка ва Саудия Арабистони бир яхлит океан ости худуди бўлатуриб 30 млн йил ўтгандан сўнг ўз-ўзига мустақил қуруқлик худудига айланди. Бундай палеогеографик китъалар пайдо бўлиши жараёнларида астероидларнинг хизмати йўқ дейсизми, бу палеогеографик ўзгаришда қисман бўлса-да ер ости мага ва сўнг тектоник ҳаракатларнинг хизмати ҳам бўлиши мумкин (1, 2-харита).

Аmmo бир неча млн квадрат километр келадиган жуда катта худудларни магма ҳаракати шу даражага келтириб ўзгартириши ҳақиқатан узоқроқ. Чунки Қизил Денгиз ўрни Африка қитъаси ва Саудия Арабистони ороли оралигидаги «тарс синган» жойидир, катта Ер дарзлиги ўриндир.

Агар магма ҳаракати натижасидаги дарзлик бўлса, унда бу дарзлик ичидa магматик жинслар хиллари тўлиб-тошиб жойлашган бўлур эди. Цобель мукофотининг совриндори машҳур олим Луис Алварес динозаврларнинг нима сабабдан йўқ бўлиб кетишлари ҳақидаги қизиқарли муаммага дуч келиб қолди.

1978 йилда Луис Алвареснинг ўғли геолог Вальтер Алварес отасига Италия худудидан олинган чўкинди тоғ жинсини кўрсатди. Бу тоғ жинсининг ёши 65 млн йил бўлиб чиқди. Қизилги шундаки, шу чўкинди тоғ жинси қатлам остида (яхлит жинс намунаси остида) бир қанча сув ҳавзасида яшаган ҳар хил ҳайвонот оламнинг тошқотган ҳолатини кўрдилар. Бу тоғ жинсининг юқори қатламида ҳеч қандай ҳаёт белгилари йўқ эди. Демак, таркибида ҳаёт белгилари йўқ бўлган чўкинди тоғ жинси пайдо бўлмаган олдин, қандайдир табиий офат натижасида 65 млн йил муқаддам яшаб келган сув ости ҳайвонлари қирилиб, йўқ бўлиб кетган. Бу фикрга бошқа олимлар ҳам қўшилиб, текшириш ишлари бирозликда давом эттирилди. Текшириш натижалари нисбатан маъна сув ҳавзаси жониворларининг қирилиб кетиш даври динозаврларнинг йўқолиб кетиши даври билан бир геологик вақтга тўғри келди.

Ричард Мюллер ва Луис Алвареслар биргаликда жинсини радиоактив таҳлил қилдилар. Ер сатҳига қулаб тушиш вақтида атмосферада ёниб кетган, айримлари Ер юзасига тушиб, сақланиб қолган астероид бўлақчалари орасида яна иридий метали топилади. Иридийнинг фозз миқдори жуда юқори эди. Энг ости нисбатан қадимийроқ тоғ жинси орасида ва юқоридаги ёш жинслар орасида иридий белгилари топилмади.

Кейинги таҳлиллар таркибида иридийнинг фозз миқдори юқори бўлган жинсининг ёши динозаврларнинг қирилиб кетиши даврига тўғри келади. Демак 65 млн йил илгари тоғ жинси пайдо бўлган сан вақтида сув ва қуруқликка концентдан иридийси кўп бўлган астероид қулаб тушган. Шу ҳудуд атрофида юзага келган вулқон тоғ жинслари ва бошқа тоғ жинслари атайлаб ҳар хил кимёвий таҳлил қилинганда бу жинслар таркибида иридий метали топилмади. Бу билан юқорида қайд қилинган фикрлар яна бир бор тасдиқланди.

Яна қизиқарли жойи шундаки, бу астероид тушиб портлаган жойда унинг портлаш кучи Россия ва АКШ давлатларида шу юқори йиллар мобайнида туьланган ядро бомбаларининг ҳаммасини йиғиб бир жойда портлатишга имкон туғилдиган бўлса, шу портлаш кучидан ҳосил бўлган энергиядан 10 минг маротаба юқори эканлиги ҳисоблаб чиқилди.

Динозаврларнинг Ер юзидан йўқ бўлиб кетишига олиб келган сабаблардан яна бири иқлим шароитининг тез-тез, кескин ва тўсатдан ўзгариб турганлигидир. Динозаврларнинг танаси на юнг, на қушлар пати сингари танани совуқдан сақловчи восита билан қолланмаганди.

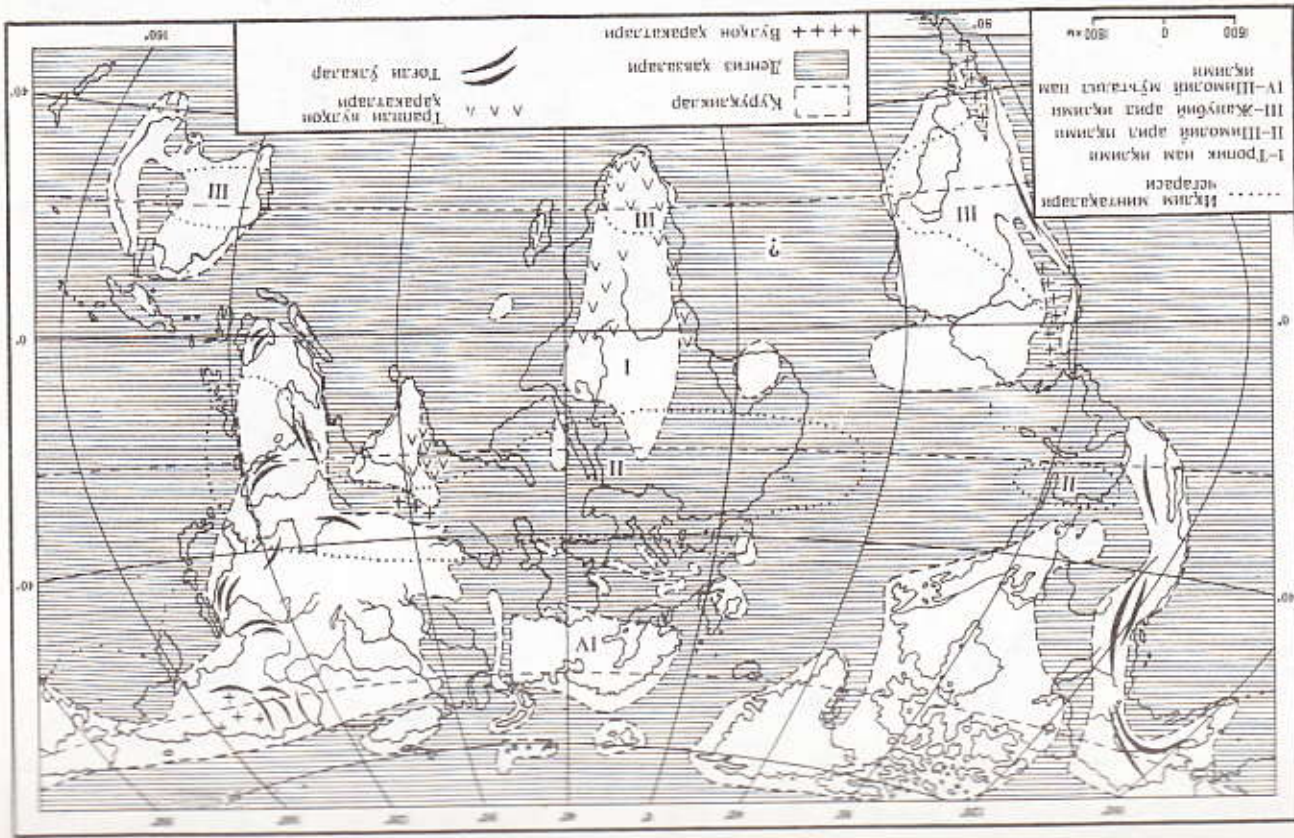
Уларнинг танаси оддий тери, тоғайсимон тери ва суякдек қаттиқ қалқонсимон ўсимталар билан қопланган бўлган. Шунинг учун динозаврларнинг деярли барча хиллари ҳароратнинг, иқлимнинг бир метрда сақланиб туриши шароитига мослашган. Иқлим шароити исёб кетса, териси қизиб кетган ёки совуқ иқлимга дуч келадиган бўлса, сўзсиз танаси совуққа чидай олмаган. Натижада улар шамоллаб касалланган, янги ўзгарган иқлим шароитига тез-тез мослаша олмаганлар. Сайёрамызининг узоқ даврини ўз ичига олган геологик тарихда бундай иқлим ўзгаришлар тез-тез содир бўлиб турган (1, 2, 3, 4-харита).

Ер юзасининг деярли ҳамма ҳудудида (планеталар иқлим ўзгариши) иқлимнинг кескин совиб кетиши токембрий геологик даврларда бўлиб ўтган. Бу воқеа 700—800 млн йил бурун содир бўлган. Ер юзасида 1 млрд йўл бурун «**ГУРОН**» музлик даври бўлиб ўтган, иқлим кескин ўзгариб, совуқ тушган. 1, 2 млрд йил илгари эса «**ТИМИСКАМИН**» музлик даври давом этган—иқлим кескин совиган. Аҳамият берган бўлсангиз тахминан 1 млрд йил геологик давр мобайнида ҳар 190—200 млн йил ўтиб сайёрамызда илқ иқлим кескин совуқлашиб турган. Бу млрд ва млн йиллар жуда аниқ рақам эмас албатта; анча аниқликларни киритишни талаб этади, лекин йил рақамларида қандайдир қайтариладиган музланмиш вақти қонуниятлари кўриниб турибди.

Бу рақамларни (190—200 млн қайтарилиш йили устида сўз боряпти) фақат геолог ва палеогеограф мутахассислари аниқлаб берган десак, худди шу рақамлар ва қонуниятлар коинотшунослар тарафидан ҳам ҳисоблаб чиқилган экан. Масалан, 190—200 млн йил оралаб коинот, яъни галактика йили янгиланиб туради. Бу деган сўз Күёш тизими Галактика маркази бўйлаб шу йиллар мобайнида бир мартаба тўлиқ айланиб чиқади. Бундай икки тафлама тўғри бўлиб чиқаётган қонуният Ер юзасидаги иқлим шароитининг кескин ўзгаришига қандайдир ўз таъсирини кўрсатади. Балки Күёш коинотда ўз ўрнини — орбита ҳаракатини ўзгартирар ёки Күёш тизимидаги сайёралар, жумладан Ер сайёраси Күёш атрофида айланиш даври ва айланиш чегарасида ўзгариб, натижада иқлим ўзгариши юз берар ва ҳ. к. Бу фан оламидаги ўта қизиқарли, ечилиши аниқланиши керак бўлган муаммолардир.

Ер сайёраси тарихида охириги 3 млрд йил ичида тахминан 15 мартаба коинот таъсири остида иқлим шароити илқ ва совуқлашиб турган. Протерозой эрасининг охирида, палеозой эрасининг бошларида кембрий геологик даврининг бошланishi вақтида ҳам Ер юзасида иқлим совиганлиги маълум. Кембрий ва

3-харита. Юқори бўр даври палеогеография харитаси (И.М.Страхов бўйича)



ордовик даврлари орасида иқлим шаронти иссиқ бўлган, ордовик геологик даврида эса иқлимнинг яна совуқ қолганлиги кузатилган. Динозаврлар авлоди кўпайиб, ривожланиб ҳаёт кечириб турган мезозой эрасида ҳам иқлим шаронти умуман олганда иссиқ, ғанимат, намлик ҳукм сурган бўлса ҳам, эранинг даврлари мобайнида иқлим шаронтида сезиларли даражада ўзгаришлар бўлиб турган. Масалан, триас геологик даврида мезозой эрасининг бошида экватор иқлим минтақаси ҳозирги кундаги экватор иқлим минтақасига нисбатан 20—25° шимол тарафида ҳукм сурган. Бу деганимиз, шу экваторга нисбатан бошқа иқлим минтақалари даражаси — чегаралари ҳам ўзгача бўлган.

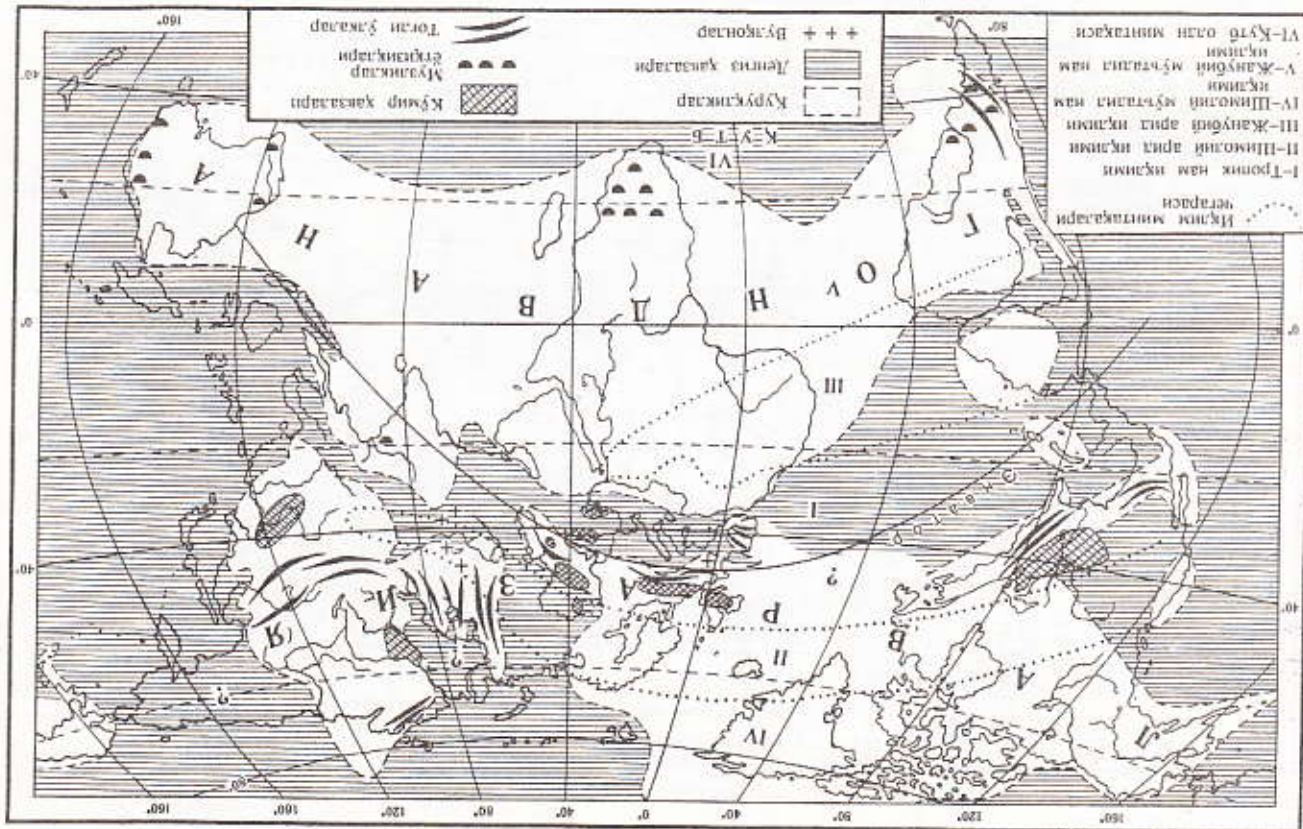
Мисол учун *Шимоллий арид* (аридус—қуруқ иқлим) иқлим минтақаси ҳозирги АҚШ, Жанубий ва Марказий Оврупо, Рус платформасининг Жанубий вилоятлари, Жануби-шарқий Хитой ва Хиндихитой худудларини эгаллаб турган.

Жанубий арид иқлим минтақаси Парана водийси ва Конго худудларида ҳам ҳукм сурган. Бу арид минтақаларининг шимоллий ва жанубий қисмларида эса мўтадил иқлим шаронти бўлган. Тропик иқлим ўз навбатида мезозой эрасида икки арид иқлим оралигида жойлашган. Юра ва бўр геологик даврларида экватор иқлими минтақаси ҳозирги замон экватор чегарасига ўхшаш бўлганда, арид иқлим минтақалари худуди ўзгариб анча қисқаради. Шимоллий мўтадил нам иқлим чегараси Ер шарининг шимоллий тарафига кўчди. Гренландия оролидан топишган дарахтсимон ўсимлик қолдиқлари бу жойларда ҳақиқатан мўтадил нам иқлим бўлганлигини далилат беради. Ер шарининг қолган ҳамма жойларида нам *Гумид* (гумидус—лотинча нам дегани) иқлим шаронти ҳукмронлик қилган.

Мезозой эрасининг бўр геологик даврига келиб, Ер шарда иқлим шаронти кескин ўзгаради, совуқ иқлим юзга келади. Ёрриқ жониворлар батамом қирила бошлайди. Жумладан, *динозавр*, *актинозавр*, *плезозавр*, *птерозавр*, *мезозавр* ва бошқалар Ер юзидан йўқ бўли бошлайди. Шу билан бир қаторда; бу вақтда сув ҳавзаларида яшagan умуртқасизлар туркумига кирувин *аммонитлар*, *белемнитлар* ва бошқалар ҳам қирилади. Ўсимлик дунёси орасида ҳам шундай воқеалар юз бера бошлайди, охиқ уругли ўсимликлар дунёси камайди, урига ёпиқ уругли ўсимлик хиллари кўпаяди; чунки охиқ уругли ўсимликлар янги совуқ иқлим шаронтига бериш бера олмайди. Мезозой эрасининг охиқларида иқлим шаронтида юз берган кескин ўзгариш совуқ иқлим, **кайназой** эрасининг бош геологик даври — **палеогенда** ҳам давом этади. Палеоген даврининг **палеоцен** эпохаси давомида ҳам ўша совуқ иқлим ҳукмронлик қилган.

Динозаврларнинг қирилиши вақтида ҳамма авлодлари бирдаража йўқ бўлиб қолгани ёки секни-аста, кучайроқ ва чидамлилари қола туриб, нисбатан нозик хиллари олдинроқ йўқ бўлгани, бу ҳақда шик фиска йўқ; чунки аниқ **ашёвий** далилнинг ўзи йўқ. **Бир/ОУ/ДА/ЛАТ/РЕ/ВА/БО/С/К/А/Ф/О/Д/А** табиий оғратини қайси биринг бўлиб ўтган **АК/БО/КО/Л-РЕ/С/У/Р/Е** **М/Е/З/О/З** **Д/И/НО/З/А/В/Р/Л/А/Р** **Б/И/Р** неча минг ёки бир

4-харита. Тошқинир геологик даврларини Голландия ва Лаврания суперконтинентини ўрни



52570

И. В. Сидорова

неча ўн минг йил давр мобайнида қирилганлар десалар, иккинчи гуруҳ олимлар уларга бирданга қисқа муддат ичида қарон келган дейдилар. Лекин мутахассис олимларнинг аксарияти динозаврлар бир неча миллион йиллар давомида қирилиб, йўқ бўлганлар, деган фикрдалар.

Палеонтология соҳасида қилинган илмий кузатишлар бўйича динозаврлар мезозой эрасининг охириги бўр геологик даврининг иккинчи ривожланиш давридан бошлаб йўқ бўла бошлаганлар. Бу бўр давр аслида тахминан 70 млн йил давом этган. Янги эра— *кайназой* эрасининг палеоген даврида эса динозаврлардан ном-нишон қолмаган. Демак, динозаврлар 30—40 млн йил давр мобайнида қирна бошлаганлар. Агарда ҳақиқатан шундай хулоса тўғри бўлса, динозаврларнинг Ер юзидан йўқ бўлиб кетиши сабабларидан биринчиси коинотдан астероиднинг тушиб келиши, иккинчиси иқлим шаронининг кескин ўзгариши, ўзга дунёдан ўқтин-ўқтин келиб турадиган космик нурлар уларнинг қирилиб кетишига ҳеч қандай алоқаси йўқ бўлиб чиқяпти. Мезозой эраси умуман ҳамма геологик даврларини ўз ичига олган ҳолда (*триас, юра* ва *бўр*) 173—175 млн йил давом этди. Динозаврларнинг авлоди бўр даврининг иккинчи ярмидан бошлаб қирила бошлаган бўлса (Бўр даври 70 млн йил давом этган) 35 млн йил уларни аста-секин йўқолиши билан боғлиқ бўлса-да, динозаврлар Ер юзида ҳаммаси бўлиб тахминан 140 млн йил давомида яшаганлар.

1996 йилнинг август ойида Хитойнинг Пекин шаҳрида халқаро геологик конгресс бўлиб ўтди. Бу бутун дунё олимлари анжуманида хитой мутахассислари янги ва кўп илмий кашфиётларни олимлар муҳокамасига қўйдилар. Муҳокамага қўйилган масалалар ичида динозаврларнинг қирилиб кетишига онд илмий хулосалар ҳам бор эди.

Таниқли хитой профессори Сюй Даон Ер юзидаги содир бўлиб турадиган тасодиф ҳолисаларни, ўсимлик ва ҳайвонот оламининг ўзгариб турилиши тўғридан-тўғри Ерга каттадан-катта метеоритларни тушиб туриши, сўнг талафотлар юзага келиши ҳамда қўшни галактика ичида қуёш каби катта юлдузларнинг портлаши ва унинг Ер юзасига таъсир кучини кўрсатишини таъкидлади. Бу фаразини тўла-тўқис икки хитой геолог олимлари академиклар Чжан Цинвэнь ва Сунь Цинь маъқуллаган ҳолда, яна Ер юзида динозаврларнинг қирилиб кетишига сабаб атмосферада карбонат ангидрид миқдорининг кескин кўнаиб кетишидир, дейди.

Динозаврлар ҳақидаги фикримизни хулосалар эканмиз — «Динозаврларнинг Ер юзидан батамом қирилиб кетишига сабаб, уларнинг туғиб турган тухумларини бошқа йиртқич ҳайвонлар еб турган бўлсалар охириги туққан тухумини ўша йиртқич еб битириб, динозаврлар авлоди ривожланишига чек қўйган бўлса-чи» демоқчимиз. Бу фикр ҳам ҳақиқатдан узоқ эмас!

КЕМБРИЙ, ОРДОВИК, СИЛУР, ГЕОЛОГИК ДАВРЛАРИ — ПАЛЕОЗОЙ ЭРАСИ

Археоциатлар — юқори кембрий даврида кенг тарқалган ҳайвонлар. Улар қуйи Силур даврига келиб бутунлай қирилиб, йўқ бўлиб кетган.

Археоциатлар скелети асосан катақчасимон оҳак моддасидан тузилган. Бу катақчалар бир неча мм. дан 40 см гача катталикда бўлган. Ташқи томонидан катак юмшоқ қобик билан қопланган. Баъзан маълумотларга кўра бу юмшоқ қобик катакнинг ички томонлари сийр шохсимон, конуссимон ва кўзқоринсимон ковак тузилишига эга. Археоциатларнинг авлодлари палеозой эрасида яшннгина ривожланган. Айрим авлодлари табиат индустриаларига чидамли бўлиб, бизнинг давримизгача ички ва ташқи кўринишида жуда фарқи катта бўлса ҳам яшаб, сақланиб қолган. Шохсимон игнатаналлар, денгиз илдуфарлари шулар жумласидандир. Археоциатлар асосан саёз ва илгиз денгиз сув ҳавзаларида ҳаёт келтирганлар. Авлодлари жуда кўп, лекин тўп-тўп бўлиб яшатаилари маълум. Оҳақтош скелет қолдиқлари Урол, Қоңғистон, Урта Осиё тоғлик районлари жинселари орасидан топилган.

Бундан ташқари, яна Жанубий Америка, Шотландия, Австралия ҳудудларидан ҳам тошқотган қолдиқлари топилган.

КЕМБРИЙ — ПЕРМ — ПАЛЕОЗОЙ ЭРАСИ

Трилобитлар — палеозой учун хос бўлган туркум бўлиб, кембрийнинг бошларида жуда ривожланган. Бу эпохада улар бутун кембрий даври фаунасининг дегран 60% ини ташкил қилган ва Урта Ордовик даврига келиб, улар ер юзасида аста-секин камай бошлаган. Урта Пермгача яшаб келиб, трилобитлар бутунлай авлодаждодлари билан қирилиб битган. Трилобитлар учун хос белгилар (чиқиқлар) билан қирилиб қалқонининг 2 та бўйлама эгати, улар танасининг орқасидати қалқонининг 3 қисмга бўлинганлар.

Уларнинг мана шу белгисидан кенжа турнинг номи — *Трилобитлар* номи келиб чиққан. Бу бўғимқоқиллар жуда турли-туман бўлган. Уларнинг катталиги 1—75 см бўлиб, 10 см дан кичиклари жуда кенг тарқалган бўлган. Трилобитлар асосан сув остида

яшаган хайвонлар. Улар сув тубида ҳар бири 2 та шохланган бўғим-оёқлари ёрдамида ҳаракатланганлар. Лекин улар баъзи тахминларга кўра сувда сузиб ҳам юра олганлар ва хафли вазият туғилса қумга кўмилиб олганлар. Трилобитларнинг асосий қисми сувдаги майда *плагнатоклар* ёки балчиқ ичида сузиб ем тошиб озиқланган. Трилобитларнинг танаси, суяклари калсий карбонат ва фосфор карбонат моддалари билан тўйинган. Шунинг учун ҳам уларнинг қолдиқлари асосан шу кимёвий моддалардан ташкил топган тоғ жинслари орасида сақланиб қолган. Трилобитлар Палеозой эрасининг кембрий, ордовик геологик даврларини тиклашда, шу даврларнинг тоғ жинсларини аниқлашда жуда муҳим аҳамият касб этади. Трилобитлар нисбатан кичик денгиз сув ҳавзаларида, денгиз тубида балчиқ устида ўрмалаб яшаган, деган фикрлар бор.

ПАЛЕОЗОЙ — КАЙНОЗОЙ ЭРАЛАРИ

Бошоёқли моллюскалар — палеозой эрасида яшаганлар. Уларнинг жуда кам турларигина ҳозиргача сақланиб қолган. Бошоёқлилар сув остида ўзининг мантя — ички бўшлиқдан узлуксиз сув оқимининг ўзи махсус воронка орқали ташқарига чиқарилиши натижасида реактив усулда ҳаракатланади. Девон даврига келиб бошоёқли моллюскаларнинг бир қанча бошқа турлари пайдо бўлган.

Аммонитлар — ҳам шулар жумласига киради. Уларнинг чиганогли аввалги турларга нисбатан фарқи катта, яъни уларнинг чиганогли спиралсимон буралган ҳолда. Қуйи карбонда эса юқори поғонада ривожланган, бошоёқли моллюскалар пайдо бўлганлар. Уларнинг чиганогли секми-аста редуцияланиб борган ва натижада танасининг юмшоқ қатламлари орасига ўтган. Бундай ўзгариш уларнинг кам ҳаракат қилиб ҳаёт кечиршига ўтганиликлари туфайли бўлган.

Белемнитлар деб аталувчи авлодлар танаси узун, сумалаксимон ёки тўғри ўстган енгир шохсимон кўришига эга. Белемнитлар юқори палеозой эрасида кенг миқёсда ривожланиб, ҳатто мезозой эрасигача авлодлар қолдириб яшаб келганлар. Бошоёқлилар бошқа жонзотларга нисбатан юқори даражада ривожланган, фақат танасининг бош қисми билан ҳаракатланган жониворлар ҳисобланади. Ҳозирги кунларда ривожланаётган бошоёқлилар (улар хилларининг сони 650 атрофида: калмарлар, наутидуслар ва бошқалар) ҳам жуда тез ҳаракатчан авлодлардир.

Аммонит чиганоқлари жуда чиройли, пафис рангларда, худди товус патларининг рангига ўхшаш турли спектрда товланади ва садафи қимматбаҳо ҳисобланади.

СИЛУР, ДЕВОН, ПЕРМ — ПАЛЕОЗОЙ ЭРАСИ

Эвритеридлар — палеозой эрасида яшаган, йиртқич бўғимоёқлилар бўлиб, хелицералилар кепжа турига муносибдир, улар ҳозирги чансларнинг узоқ аждоғларидир.

Эвритеридларнинг катталиги 2 м бўлиб, улар ер юзиде тарқалган бўғимоёқлиларнинг энг йirik вакили ҳисобланади. Уларнинг қолдиқлари ордовик даври ётқизикларидан бошлаб учрайди. Улар *силур* ва *девон* даврларида ер юзиде тарқалган, аммо асосининг ўргаталарига келиб уларнинг кўп тури қирилиб кета бошлаган. Юқори перм даврида эса улар бутунлай қирилиб кетган. Уларнинг қирилиб кетишига сабаб ўша даврда сув ҳавзаларида йirik йиртқичлар орасида турли хил янги йиртқич балчиқларнинг вужудга келишидир. Эвритеридлар ҳам йиртқичлар билан бўлган рақобат натижасида енгиллиб, қирилиб кетганлар. Хайвонот оламида турлари умуртқалиларнинг бирлашиши авлодларидир. Организмларда умуртқа поғонанинг пайдо бўлиши уларнинг ривожланишида, бутун танаси ва вужуди билан тез ҳаракатланишида, душманлардан ўзини муҳофаза қилишда муҳим роль ўйнаган. Ҳаётда биринчи маротаба хайвонлар олами тўққиссимон ҳаракат жараёнига йўлланма олгандай бўлди. Хайвонларнинг дум орсанлари пайдо бўлганини ҳам шу *силур*, *девон* даврларидан бошлаб бизга маълум.

ДЕВОН, КАРБОН, ПЕРМ — ПАЛЕОЗОЙ

Плакодермалар—балчиқнинг ёнг қадимги вакиллари бўлиб, қуйи ва ўрта девон даври денгизларида ва чуқук сув ҳавзаларида кенг тарқалган. Улар танасининг устки қисми қаттиқ ва мушаккам қобик — қалқон билан қопланган бўлганини учун уларни *ирхали балчиқлар* деб аталади. Уларнинг зирхлари бир-бирига ҳаракатчан бириккан икки қисмдан иборат бўлиб, улардан юқорига биринчиси балчиқларнинг бошини, настки — иккинчиси эса тананинг олдинги қисмини ҳимоя қилган. Плакодермаларнинг баъзи турларининг вакиллари танасининг ён томониде бир неча харақатланувчи кўшимча ён сузгич қанотлари бўлган. Бу кўшимча сузгич қанотлар бўғимоёқлиларнинг оёқларига кўмаклаш бўлган.

Плакодермаларда — дастлаб ҳақиқий жағ тишлари бўлмаган. Юқори девонга келганда плакодермалар орасида динихтис каби узунлиги тахминан 3 метргача бўлган йиртқич вакиллари келиб чиққан. Плакодермалар тошкўмир даври ўргаталаригача яшаб келиб, бутунлай қирилиб кетганлар. улар ўрнига нисбатан тез ривожланган бошқа хил балчиқлар авлоди юзага келган. Масалан, якантодий деб номланган балчиқларнинг янги авлодларининг таби устки қисмлари йirik тўрт томонли тангасимон зирхлар билан ўралди. Акантодийсимон балчиқларда тангасимон тишлар пайдо бўлганлиги маълум. Балчиқларнинг бу авлодлари девон, тошкўмир даврларида жуда ривожланиб, перм геологик даврининг бошларида инкйрозога учрайди.

Эриозухлар авлодлари Девон ва Тошкүмир давридаёқ пайдо бўлган эди. Лекин Триас даврининг охириларига келиб улар камай борди. Булар амфибиялилар орасида нисбатан энг баҳайбатдир. Адиңқса, *Bentostyris* деб номланган авлодларнинг узунлиги 2,5—3 м, ҳатто 4 метргача бориб етган. Уларнинг калла қисми (калла суяклари таъмирланган) чузилган бўлиб, ҳозирги тимсоҳларнинг бош қисмини эслатади. Улар қуруқликда деярли кам ҳаракат қилган, фақат дам олиш ва қизиб учун кумга чиқиб ётган. Обҳ-қуллаари нисбатан узун бўлган. Асосан кўлмак сувларда, саёс кўл ва денгиз сувларида баллиқлар тўдасига ҳужум қилиб озиқланган. Бу йиртқичларнинг авлодлари палеозой эрасининг охиригача яшаб келиб, ҳатто мезазой эрасининг Юра геологик даврида ҳам яшаганлиги тўғрисида маълумотлар бор. Лекин Юра даври амфибиялари — думсизлар авлодларидир, буларнинг айрим авлодлари шу кунгача ўзгача кўринишда бўлса ҳам тирик қолган ва иншоққалар.

ДЕВОН — ПАЛЕОЗОЙ

Ихтиостега — Юқори Девон даврида яшаган амфибияларнинг биқили. Уларнинг тузилишини Э. Ярвик ўрганган.

Ихтиостегалар узунлиги 80 см дан каттароқ бўлган анча йирик ҳайвон. Уларнинг сеқларида 5 тадан бармоқ бўлган. Бу бармоқлар уларни қуруқликда ҳаракатланишига анча қулайлик яратган. Улар ўз ҳаётининг асосий қисмини сув ҳавзаларида ўтказган. Бу фикрнинг уларнинг думидаги сузгич қанот ва ён чиқиқ органларининг бўлиши исботлайди. Ён чиқиқ органлари ихтиостегаларнинг бош суяги тарафларидан ҳам топилган. Бош суякда жаб-ро қонқоқлари ҳам сақланиб қолган. Уларнинг танаси майда бўртмалар билан қопланган бўлган.

Ихтиостегалар панжа қанотларини сиқиб чиқариб анча катта майдонларни эгаллаганлар ва ҳукмронлик қилганлар. Бу авлодлар ҳақиқий амфибиялар туркумига кирувчилардир. Ихтиостега қолдиқлари Гренландиядаги юқори девон даври ётқиқиқларида сақланиб қолган. 1972 йида эса Д. Уоррен ва Н. Уэйк-филдлар Австралиядаги Виктория штати тоғ жиқслари орасидан ҳам ихтиостега қолдиқларини топдилар.

ТОШКҮМИР, ПЕРМ — ПАЛЕОЗОЙ, КАИНОЗОЙ

Стегоцефаллар — том ёки ёпиқ бошлиқлар — карбон даврида яшagan қадимги амфибиялардан бўлиб, уларнинг номи бошининг тана ва ён томонидан ўраб турган зирха, бош суягининг бош қисми борлиги учун шундай аталган. Буларнинг авлодлари ҳозирги

Панжақанотлилар — девон даврида суякли баллиқлар орасида нисбатан кўп тарқалган. Улар 2 хил нафас олувчилар ва шуъла қанотлилар билан бирга баллиқлар турини ташкил қилган. Шу нафас алоҳида диққатга сазоворки, кўпгина далилларга қараганда, сувда ва қуруқликда яшовчилар, бинобарин, қуруқликда яшовчи барча умуртқалиларнинг умумий бутони шу баллиқлардан келиб чиққан, деган фаразлар кўпчилик олимлар томонидан маъқулланмоқда. Қадимги панжақанотлилар тавдаси дуккаксимон ва узунлиги 1 м келадиган чаққон сузувчи чучук сув ҳавзалари йиртқичларидир. Қадимги панжақанотлилар учун шу нарса хоски, уларнинг жуфт сузгич қаноти асоси жуда яхши тараққий этган бўлиб, ундан сузгич қанот пардасини тутиб турадиган ўсимталар ўсиб чиққан. Уларда ички бурун тешикларининг (хоналарининг) борлиги уларни ўпка жабра билан нафас олганлигидан далилат беради.

Панжақанотлилар девон ва карбон даврида чучук сув ҳавзаларида жуда кенг тарқалган. Лекин тоғ ҳосил бўлиш жараёнлари ва материклар сатҳи кўтарилишининг кучайиши натижасида улар секин-аста перм даврида қирилиб кета бошлаганлар. Улардан ҳозирги кунда фақат битта ягона вақил — *Латимерия*ларгина Мозамбик бўғозиди, Комор ороллари атрофида сақланиб қолган. Латимериялар яна денгизда яшашга қайтганлар. Панжақанотли баллиқлар фанда жуда катта ўрин тутайди. Чунки уларнинг девон даврида икки хил нафас олувчи турлари пайдо бўлган, деган маълумотлар бор.

Улар умуртқали *ихтиостегидлар* ҳам қуруқликда, ҳам сувда яшовчи амфибиялардир.

ДЕВОН, ТОШКҮМИР — ПАЛЕОЗОЙ, КАИНОЗОЙ ЭРАЛАРИ

Қадимий акулалар — пластинка жабрали баллиқлар туркумига кирувчи авлодлардир. Улар дастлаб девон ва тошкүмир даврида пайдо бўлган.

Акулаларнинг танаси чўзиқ торпедасимон бўлиб, мутаносиб равишда тараққий этган сузгич қанотлари бор. Улар кўпчича йиртқичлик билан ҳаёт кечирадилар. Улар асосан денгиз сув ҳавзаларида сузиб юриб, озуқа қидиради. Гоҳо дарёларга ҳам кириб боради. Акулаларнинг гавда шакли сувнинг юза қатламларида баллиқлар орасида тез қувшига мослашган. Уларнинг катталиги турлича — 1 метрдан 40 метргача етади. Тишлари жуда ўткир, йирик, конуссимон шаклларда бўлади. Ҳозирги кунда акулалар Тивч ва Ҳинд океанларининг энг чуқур жойларида яшайди. Акулаларнинг кўпчилиги туҳум тарқатмасдан тирик авлод туғайдилар. Улар ҳозирги даврда яшаётган баллиқларнинг энг қадимий авлодлари ҳисобланади. Ҳатто кит авлодлари ҳам шу бирламчи акуласимонларга бориб тақалади.

даврда ҳам яшамокда. Стегоцефалларнинг энг кўп тарқалган тури *Лабиринтодонтлардир*. Бу ном уларга тишларнинг мураккаб равишда шохлаб кетган эмаль бурмали «Лабиринтодонт» хилида тўзилганлиги учун берилган.

Тошқумир, Перм ва Триас даврида яшagan барча йирик амфибиялар шу катта туркумга киради. Уларнинг катталиги 1—1,5 метрдан ортиқроқ бўлган. Лабиринтодонтларнинг ташқи тўзилиши энг бирламчи судралиб юрувчиларга жуда яқин турадики, бу уларнинг бир-бирига яқин авлоддош эканлигига шубҳа қилиш учун ҳеч қандай асос қолдирмайди.

Стегоцефалларда сузгичлар бутунлай йўқолган, деган фикрлар бор, сузгичлар ўрнига қуруқликда ўрмалаб ёки судралиб юришлари учун қўл ва оёқлар пайдо бўлган. Қуруқликда улар жуда секин ҳаракат қилганлар, шунинг учун ҳам улар тез ҳаракат қилиш, душманларидан ўзларини сақлаш, авлодларини муҳофаза қилиш мақсадида асосан ботқоқликларда, сув ҳавзаларига яқин жойда яшаганлар. Перм геологик даврига келиб шу жонотлар ҳисобидан тимоҳсенмон стегоцефаллар пайдо бўла бошлаган. Улар ер юзидagi майда ҳайвон ва ҳашаротлар билан озикланганлар.

ТОШҚУМИР, ТРИАС

Котилозаврлар — содда ва энг қадимий судралиб юрувчиларнинг вакилдир. Уларнинг энг эътиборли белгиси бош суягининг ҳамма томонлари яхлит суяк билан қопланиб, ҳимояланганлигидир. Уларнинг мана шу белгисига асосланиб уларга *котилозавр* яхлит бошлар номин берилган. Котилозаврлар юқори тошқумир даврида пайдо бўлганлар, лекин бу туркум перм давридагина анча ривожланган. Триас даврида қирилиб битган, уларнинг тавдаси бир неча сантиметрдан бир неча метргача бориб етган.

Котилозаврлар асосан ер юзидagi ҳашаротлар ва ўзига нисбатан кичик жониворлар билан овқатланганлар. Улар орасида ўсимлик билан овқатланиб (диадектидлар авлоди) ҳаёт кечирганлари ҳам маълум. Урта тошқумир даврида котилозаврлар орасида йирик турлари ҳам пайдо бўлган, улар жуда йиртқич ҳаёт кечирганлар. Бу йиртқичларнинг аксарияти кичик умуртқачиларни овлаш билан кун кечирганлар. Шу йиртқич вакилларнинг қолдиқлари Жанубий Америка ва Бразилия ҳудудидан топилган. Демак, ана шу далилнинг ўзи ҳам юқори палеозой ва мезозой эраси даврларида яхлит бир катта ва кенг материк — Гондвана қуруқлиги бўлганлигини исботлайди.

ТОШҚУМИР, ПЕРМ — ПАЛЕОЗОЙ

Баграхозавр — ёки сеймурия — илгари судралиб юрувчилар туркумига киради. Деб ҳисобланар эди. Кейинчалик маълум бўлишча, улар амфибияларга кирувчи авлодлар экан.

Сеймурия — бирмунча кичикроқ (бўйи 1,5 метрча келади) судралиб юрувчи ҳайвон. Унда умуман сувда ва қуруқда яшовчилар учун хос бўлган бир қанча белгилар бўлган: уларнинг бўйини деярли биланмайди, узун, ўткир тишлари лабиринтодонтикидек тўзилган, бош суяги стегоцефалларникига ўхшаш. Сеймурия рептилларнинг янги топилган қазилма қолдиқлари палеонтологлар ва уларнинг амфибиялар ва котилозаврлар ўртасида оралиқ ўрнини ишғол этадиган алоҳида вақил эканлигини аниқлашга имкон берибди. Бу жонотларнинг асосий қисми тошқумир ва перм геологик даврларда яшаб ўтган.

ПЕРМ — ПАЛЕОЗОЙ

Титанофенуслар — Рептилиялар, яъни судралиб юрувчилар авлодига мансуб. Булар ҳар томонлама яхши ривожланган, чаққон ва баҳайбат судралиб юрувчилардир. Палеозой эрасининг охирида — Перм геологик даврининг энг кўзга кўринган ва бошқа жуда йиртқичлар орасида ҳукмронлик қилган тимоҳсенмонлардир.

Титанофенуслар (грекча титан ёки гигант — баҳайбат, жуда йирик деган маънони билдиради) асосан қуруқликда яшаб ҳаёт кечирган танаси жуда узун йиртқичлар бўлиб, саёз сув ҳавзаларида ҳам йирик балкилар ва қуруқликда яшовчи нисбатан ўзидан кичик бўлган ҳайвонларга ҳужум қилиб овқатланган. Ҳайвонот оламида бу турини — «баҳайбат қотил» деб ҳам атайдилар. Уларнинг олдиги ва орқа томон оёқлари жуда бақувват. Бу жонот анча йирик бўлса ҳам сув ҳавзаларида чаққон сузиб ҳаракатланган. Оқда тишлари йирик ўткир ва понасимон шаклда бўлган, бош қисми худди қилчқисмон тишли қадимий арслонларни эслатади. Дегин тана қисми силлиқ, териси қалин. Титанофенусларнинг топилган қазилма қолдиқлари 1930—1963 йилларда ташкил қилинган илмий сафар ходимлари томонидан Татаристоннинг Ишсево номида қишлоғида тошлоқ жарликлардан топилган.

ПЕРМ — ПАЛЕОЗОЙ

Нарсозаврлар — ўрта ва юқори перм даври ётқиқларни орасидан Африка ва Европа қитъаларидан топилган. Улар танасининг узунлиги 3 метр бўлиб, ўтхўр ҳайвон бўлганлиги маълум. Уларнинг қўлол гўштор танаси ва катта оғир бош суяги, миёна ҳаддан ташқари танасига нисбатан кичик бўлган. Уларнинг бош суягини галдр-будур тузулма билан қопланган ва унга остеодерм шохсимон ўсимталар бириккан, бош скелетидан ён томондан орқа ва ёнига қараб йўтон, понасимон суяк ўсимталари юзини тўртиб қилиб турган. Улар жуда секин ҳаракатланувчи ҳайвонлар бўлган, чунки уларнинг оёқлари жуда бесўяқай, йўтон ва калта бўлган. Йиртқич ҳайвонларнинг ҳужумидан уларнинг панцери, яъни совуқни ҳимоя ролини ўйнаган. Уларнинг ўнча мустаҳкам бўлмаган

ПЕРМ — ПАЛЕОЗОИ

Танистрофеус — Палеозой эрасининг Перм геологик давридан бошлаб дунёга келган Триас даврларида яшаган. У йиртқич калт-тасаксимон хайвон бўлиб, бўйининг узунлиги 5 метрга етган. Танистрофеус оддий тузилишга эга бўлган судралиб юрувчи хай-вон бўлиб, боши унча катта бўлмаган, тиши тумшукчадан ибо-рит. Узуни ҳаракатчан бўйни эса тавдасига бириккан.

Танистрофеус 4 оёқлаб ҳаракатлаган, унинг думи уни ташқи муҳитдан ҳимоя қилган ва душманига ҳужум қилиш вазифасини бажарган.

Бу баҳайбат калтакесаклар дарё бўйларида, сув ҳавзаларида яшасан, бўлажак сув динозаврлари ана шулардан тарқалган. Улар асосан сув хайвонлари бўлган балиқлар ва унча катта бўлмаган сув жониворлари билан овқатланганликлари маълум. Танистро-феуслар хордиқ чиқариш мақсадида сув ҳавзалари атрофида, ки-чик оролар ва қоятошлар устида, қуёш нури таъсирига ўрганиб балиқларини шиқирганлар. Бу хайвонларнинг қолдиқлари Перм ва Триас даврлари ётқиқликларидан топилган.

ПЕРМ — ПАЛЕОЗОИ; ТРИАС — МЕЗОЗОИ

Халтиколар — Палеозой эрасининг Перм ва Мезозой эраси-нинг триас даврларида яшаган йиртқиچ калтакесаксимон хайвон бўлиб, унинг узунлиги 5 метргача борган.

Аслида булар «динозаврлар», яъни даҳшатли ва жуда қўр-қовон баҳайбат калтакесаклардир. Бўр ва юра геологик даврла-рида, фақат қуруқлик шароитида яшаб ўтган асл динозаврлар авлоди ҳисобланади. Бу авлодлар триас даврида кенг кўламда кўпайиб тараққий этган. Триас даври динозаврлар авлодининг қўлимиз икки ва илқ бўлган деярли барча қитъаларда энг кў-пайиб тарққий этган. Триас даври динозаврлар авлодининг қўлимиз икки ва илқ бўлган деярли барча қитъаларда энг кў-пайиб тарққий этган. Триас даври динозаврлар авлодининг қўлимиз икки ва илқ бўлган деярли барча қитъаларда энг кў-пайиб тарққий этган. Триас даври динозаврлар авлодининг қўлимиз икки ва илқ бўлган деярли барча қитъаларда энг кў-пайиб тарққий этган. Триас даври динозаврлар авлодининг қўлимиз икки ва илқ бўлган деярли барча қитъаларда энг кў-пайиб тарққий этган.

Халтиколарнинг қолдиқлари Перм ва Триас даврларида ҳосил бўлган қўқинди жинслар орасидан топилган.

ТРИАС — МЕЗОЗОИ

Капитозавр — Мезозой эрасининг Триас даврида яшаган йирт-қиچ, бирик калтакесаклар қаторига кирди. Капитозаврлар ка-литозаврларнинг яъни содда судралиб юрувчилар ҳисобланади. Бир қатор стетцефаллар авлодлари билан боғланган, улар калла су-

тишлари бу хайвонларнинг серсув ва юмшоқ ўсимликлар билан озиқланганликларидан далолат беради. Улар сув ҳавзалари яқи-нида, ботқоқликларда яшаган бўлсалар керак. Улар ўзларининг ҳаёт тарзлари билан Палеозой даври бегемотларини, сув ҳўқиз-ларини эслатади. Лекин жағ — шохсимон ўсимталари яхши ривож-ланганлиги ва тарвақайлаганлиги туфайли парезаврларни жағ-ли калтакесаклар деб ҳам аташ мумкин. Думи йўғон ва жуда ҳам калта, худди катта тошбақаларникига ўхшаш бўлган.

ПЕРМ, ТРИАС — ПАЛЕОЗОИ, МЕЗОЗОИ

Цинодонтлар — термодонтлар туркумига кирувчи авлодлар. Цинодонт номи ваҳший итсимонлар, итсимон ваҳший тишлар деган маънони билдиради. Буларнинг қазилма қолдиқлари Перм, Триас чўқинди тоғ жинслари орасида қолиб кетган. Бу итсимон ваҳший хайвонлар суяк қолдиқлари Африка худудидаги Перм-Триас ётқиқликлари, Жанубий Американинг триас ва Россия худу-дидаги перм жинслари орасидан топилган. Улар сержун бўлган-лар. Оёқ бармоқлари ҳозирги итлар ва бўриларикига нисбатан анча узун бўлган. Бўри, тулки, чиябўри ва ҳозирги замон итлар авлодини — *цинодонт* деб аниқ айтиш мумкин. Олд ва жағ тишла-ри ҳам ҳозирги замон итсимонларига жуда ўхшаш бўлган. Цино-донтларнинг икки хил авлоди борлиги бизга маълум. Бир хил авлодлари ашаддий йиртқиچ, яъни гўштхўр бўлган бўлса, бошқа бир хил авлодлари ўсимлик олами билан озиқланганликлари фанга маълум.

ПЕРМ — ПАЛЕОЗОИ, ТРИАС — МЕЗОЗОИ ЭРАСИ

Эдафозавр — Палеозой эрасининг Перм ва Мезозой эрасининг Триас даврида яшаган йиртқиچ калтакесак. Танасининг узунлиги 3 метргача борган. Эдафозавр пеликозаврларга тааллуқли бўлиб, содда сўт эмизувчи хайвонларнинг бошланғич вакиллари ҳисоб-ланади. Улар тавдасининг тузилиши асосан бел қисмида ўзига хос баланд, таҳланувчи елкансимон терилар бўлиб, орасида терини ушлаб турувчи жуда узун нурсимон умуртқалар бўлган. Уларнинг аҳамияти ҳозирча фанга аниқ эмас.

Бу хайвонларнинг ташқи кўриниши ҳужумкор, баҳайбат бўли-шига қарамастан, ўтхўр бўлиб, қуруқлик ва сувли муҳитда яшаш-га мослашган. Улар ўсимликка бой бўлган сув ҳавзалари яқинида яшаган.

Асосий эътиборли белгиларидан бири сўтэмизувчиларга хос 4 оёқлаб ҳаракатланган, судралиб юрувчилардир. Эдафозаврлар-нинг қолдиқлари Перм ва Триас даври ётқиқликларида аниқланган.

якларининг тузвшлиши кейинги биологик даврларда яшаган суд ралиб юрувчилар билан жуда кўп ўхшашлик белгиларини сақлаб қолган, лекин шунга қарамай янги ривожланиш белгиларига ҳам эга. Масалан, суякларда бўртиқларнинг яхши ривожланганлиги бу ҳайвон мушкулларининг жуда кучли ривожланганлигидан да лоят беради.

Қалласи танаси билан калта на бақувват бўйин орқали бирик кан. Уларнинг танаси турли катталиктидаги шохсимон ўсимталар билан қопланган. Бу ҳайвон тўрт оёқлаб ҳаракат қилган.

Канитозаврлар ўсимликлар ва ҳайвонлар билан озиқланган. Шунинг учун ҳам улар ваҳший ҳайвонлар, деб қабул қилинган. Бу ҳайвонларнинг қолдиқлари Триас давридаги чуқинди жинслар орасида топилган.

ТРИАС — МЕЗОЗОИ

Псевдозухилар — қадимий Триас геологик даври калтакесаксимонларидир. Бу ҳайвонларнинг айрим авлодлари тимсоҳсимонлар га ҳам ўхшаш бўлганлиги маълум. Улар йirik авлодларининг узунлиги 3,5 метргача етиб борган. Буларни содда туркумларга мансуб бўлган қуруқлик шаронтида яшаб мослашган судралиб юрувчилар деб ҳам айтиш мумкин. Олдинги оёқлари кейинги оёқларига нисбатан калта ва нисбатан позик бўлган, оёқ панжалари тирноқсимон ўсимталар билан қопланган бўлиб, панжалари яхши ривожланган. Кейинги икки оёқларида ярим турган ҳолда ҳаракат қилганликлари маълум. Улар чаққон ва тез ҳаракатланганлар. Дум қисми ҳозирги тимсоҳлар ёки эчкиларлар думини эслатади. Псевдозухилардан динозаврлар ва птерозаврлар каби янги кўринишдаги ваҳший ҳайвонот олами келиб чиққан. Псевдозухилар ўсимлик ва ҳайвонот олами билан озиқланиб кун кечирганлар. Аслида бу жонотлар авлоди жуда чуқур бўлмаган сув хавзаларида яшатадилеклари аниқ, псевдозухилардан сўнги авлодлари — тимсоҳлар сув ва қуруқликка мослашган. Псевдозухиларнинг қолдиқлари Триас даври майин кум ва туфроқсимон ётқирикларни орасида Африка қитъасида сақланиб қолган.

ТРИАС — МЕЗОЗОИ

Пситтакозавр — Мезозой даврининг Триас даврига хос бўлган судралиб юрвчи ҳайвонлардан бири. Бу ҳайвонлар орқа оёқлари ёрдамда ҳаракат қилган бўлиб, 5 та панжаси бўлган деган тахминлар бор.

Бош миёси шохли тумшук билан тутаган. Қалла қисми думалоқсимон тузиллишда. Катта танаси қисқа бўйин орқали баҳайбат гавдага бириккан, ҳаракатланишда думи таянч вазифасини, шунингдек асосий ҳимоя вазифасини бажарган.

Улар сув хавзаларида ўсимликлар билан, яъни Триас даврида

ривожланган папоротниклар билан озиқланган. Бундан ташқари улар шу даврга хос майда ҳайвонларни ҳам озуқа сифатида истеъмол қилганлиги фанга маълум.

Пситтакозаврларнинг фақат суякларигина Триас даври ётқирикларидан топилган.

ТРИАС — МЕЗОЗОИ

Платеозавр — Мезозой эрасининг Триас даврида яшаган, аслида юрвчи калтакесак бўлиб, узунлиги 8 метргача борган. Пинни ва баҳайбат динозаврлар авлоди шулардир. Платеозавр 2 оёқлаб ҳаракатланган, унинг думи судралган ҳолда гавдаен учун яхши вазифасини бажарган. Унча катта бўлмаган боши узун, лекин кучли бўйин орқали гавдасига бирикиб кетган. Олдинги оёқлари иккинчи даражали аҳамиятга эга бўлиб, эволюция жараёнида унга ривожланмаган. Унга керак бўлган озуқаларни ёки ўлжасини маҳкам ушлаб туришга кўмаклашган — кўл вазифасини бажарган бўлиши керак. Платеозавр — ўсимликхўр ҳайвон бўлиб, дарё ва катта сув хавзалари қирғоқларида ва қалин тўқайлар орасида яшаган. Триас даврига хос бўлган ўсимликлар билан озиқланган. Бу ҳайвонларнинг ҳамма қолдиқлари Триас давридаги ётқириклар ниҳдан топилган.

ТРИАС — МЕЗОЗОИ

Нотазавр асосан Мезозой эрасининг Триас даврида кенг тарқалиб яшатаган йиртқич калтакесаксимон ҳайвон. У қуруқликда қандай ҳаракат қилса, сувда ҳам шундай ҳаракат қилишга қодир. Нотазаврнинг бўйини, бўйин узунлигига тенг бўлган боши билан тутади. Олдинги ва орқадаги оёқ панжаларининг ораси худди урдаклариникига ёки денгиз мушуклариникига ўхшаш сузгич панжалардан иборат.

Нотазаврнинг узун ва кучли думи душманларга зарба бериш, сувори уриб бир зумда ҳолдан тойдириш ва ўзини ташқи муҳитдан ҳимоя қилиш вазифасини ўтаган. Танасининг устки қисми қанчалек теги билан қопланган бўлиб, уни ҳар қандай ноқуруқликлардан ҳимоя қилган.

Нотазаврлар асосан денгиз, дарё сув хавзаларининг қирғоқларида яшаган. Улар бадиқлар ҳамда микроорганизмлар билан озиқланган. Нотазаврларнинг қолдиқлари улар Палеозой эрасининг Перм геологик даврида ҳам яшаганликларидан дарак беради. Лекин қазилма қолдиқларининг асосий қисми Мезозой эрасининг Триас даври ётқирикларидан топилган. Нотазаврларнинг Триас даврига мансуб қазилма қолдиқлари Европа, Осие ва Шимолий Америка қитъаларидан топилган.

Плакодонт — Мезозой эрасининг энг биринчи Триас даврига оид жонзод бўлиб, қазилма қолдиқлари ҳеч қайси судралаиб юрвчиларга ўхшамаган калтакесаксимон, денгизда сузувчи ва қуруқликда судралаиб юрвчилардандир.

Плакодонтнинг гавда тузилиши унча катта бўлмаган, бошида хира кўрадиган 3 кўзи бор. Олдинги тишлари туртиб чиққан, ўрта тишлари эмаль билан қопланган бўлиб, оддий тугмачани эслатади.

Гавадаси учбурчаксимон, танасининг юқори томони тик, иккинчи арасимон тоғай — қалқон билан қопланган. Бу уларни буюклиб ҳаракатланишини қийинлаштирган. Уларнинг узун думи денгизда тез сузишга, олдинги ва орқа оёқлари ҳам тез сузишга ёрдам берган.

Плакодонтлар ҳар хил моллюскалар, папоротниклар билан озиқланганлар. Кенг ва ўткир эмаль билан қопланган тишлари моллюскалар чиганогини ёриб, юмшоқ қаватини ейишга ёрдам берган. Плакодонтлар ваҳший авлодларга кирмаган, улар ювотиштинч ва осойишта яшашга мослашган бўлиб, ҳозирги даврда яшайётган денгиз сутэмизувчилари — сирен (дюмогеней ва ламантинлар)га ўхшашликлари бор. Плакодонтлар Бўр ва Юра даври ётқиқлари орасидан ҳанузгача топилмаган. Демак, улар фақат Палеозой эрасининг охири ва Мезозой эрасининг бошларидагина яшаб батамом қирилиб йўқ бўлиб кетган. Уларнинг қазилма қолдиқлари Триас даври ётқиқликларидан (Осиё, Европа, Америка қитъалари) топилган.

ТРИАС, ЮРА, БУР — МЕЗОЗОИ

Мегалозавр — Мезозой эраси Триас даври ўртада ва Бўр даврининг охириларигача яшаган, унча баҳайбат бўлмаган ийртқиқ калтакесак. *Мегалозавр megas* — катта, *заврос* — калтакесак, кўриниши совуқ жонзот, деган маънони билдиради. *Мегалозавр*нинг боши гавдасига калта бўйини орқали бириккан. Орқа оёқлари ёрдамида ҳаракат қилган, тез ҳаракат вақтида думи ҳаракатга тўсқинлик қилмаслиги учун юқорига кўтарилган. Орқа оёқлари узун бўлганлиги сабабли улар тик юриб ҳаракатланган. *Триас* ва *Бўр* даврига ҳос бўлган бу калтакесак шу даврдаги ҳар хил ҳашарот турлари ва майда сут эмизувчи ҳайвонлар билан озиқланган. Улар қалин ўрмонзорлар орасида, дароҳтларнинг кўтарилма илдизлари орасида яшириниб ётиб, ўз ўлжаларига кўққисдан хужум қилишга ўрганганлари сабабли, оёқлари ҳозирги замон туюқшлариникига ўхшаш бақувват ва узун бўлган. *Мегалозаврлар* ҳам ўз замондошлари тиранозаврларга ўхшаб узунлиги 10—14 метргача бориб етган. Қалла қисми эси ер юзасидан тахминан 4—5 метрлар чамасида баландга кўтарилган, танасининг оғирлиги камида 1 тонна атрофида бўлиши эҳтимолга яқин. *Ме-*

галозаврларнинг қазилма екселет қолдиқлари *Триас* ва *Бўр* даври ётқиқлари орасида сақланиб қолган.

ТРИАС — МЕЗОЗОИ

Мистриозух — Мезозой эрасининг *Триас* даврига оид, ташқи тузилиши билан замонавий тимсоҳни эслатадиган судралаиб юрвчи ийртқиқ калтакесак. Бу ҳайвоннинг бўйи 6 метргача чўзилган, боши чуқуқоқ, жаглари ўткир тишлар билан қопланган, бўйини илдиз гавда ва танаси пастак. Бутун танаси қалин тери билан яшилган, асосан сувда яшаган ва қуруқликда ҳам ҳаракатланишга мусолиқасиз. Бу судралаиб юрвчилар асосан балиқлар ва майда моллюскалар билан озиқланган. Уларнинг қазилма қолдиқлари *Мезозой эрасининг* *Триас* даври жинсларидан топилган, лекин *Мистриозухларнинг* ҳозирги замон тимсоҳларга ўхшаш авлодлари *Камбозой эраси* ётқиқликлари орасида ҳам топилган. *Мутахассис* олимларнинг фикрига кўра *Мистриозух* ҳозирги тимсоҳлар орасида эволюцион ривожланиш вақтида ҳаёт тарзи ва тана тузилишини ўзгартирилган дегилди сезилмайдиган даражада бўлган.

ТРИАС, БУР — МЕЗОЗОИ

Ихтиозавр ёки калтакесаксимон балиқлар деб аталади. Улар *Мезозой эрасининг* ўрта *Триас*, *Юра* ва ҳатто *Бўр* давриларида ҳам яшagan ийртқиқ денгиз маҳлукларидир. Улар танасининг узунлиги 1—6 метр атрофида бўлиб, айримларининг катталиги 10 метрдан ҳам ошганлиги маълум. Ташқи тузилишидан балиқни эслатади, шунинг учун бу ҳайвоннинг номи *ихтис* — балиқ, *завр* — калтакесак деб ҳам юритилади.

Ихтиозаврларнинг танаси силлиқ тери билан қопланган ва сувда яшашга жуда ҳам мослашган. Уларнинг жаглари ўткир, ийртқиқ ийртқиқ тишлар билан қопланган. Олдинги ва орқа қанотсимон оёқлари руль вазифасини бажарган. Улар асосан сузгич қанотлари ёрдамида ўз гавдаларини сувда ҳаракатлантирганлар. Буел қисмидаги сузгич қанотлари мувозанат вазифасини бажарган. *Ихтиозаврлар* қуруқликка ҳали мослашмаганлар, шунинг учун улар қуруқликда яшай олмаганлар. Улар тирик бола туғиб кўнмайган. *Ихтиозаврлар* асосан балиқлар, моллюскалар ва бошқа денгиз ҳайвонлари билан озиқланган. *Ихтиозаврлар* суяклари *Осиё*, *Европа* ва *Африка* қитъалари худудларида *Триас* ва *Бўр* ётқиқлари орасида топилган.

ТРИАС, ЮРА, БУР — МЕЗОЗОИ

Плезизозавр — Мезозой эрасининг асосан *Юра* ва *Бўр* даврида яшайиб ошқ океан ва денгизларда ҳаёт кечирган. Унинг оғирлиги

бир тоннагача борган. Бўйин илгичка, боши кичкина бўлиб, жағларидан тишлари бўлган. Думи унчалик узун бўлмади икки томонидан сиқилган бўлиб, кўриниши катта балиқларникига ўхшаш танагининг остки қисмидан катта бўлмаган ҳозирги замон денгиз мушуклариникидай симметрик равишда ўсган сузгичи бор.

Бу сузгичлари танагининг олд ва кейинги остки қисмларидан ўсиб чиққан. Улар кейинчалик плезиозаврларнинг қуруқликка чиқиб ҳаёт кечиршида, динозаврлар авлодига айланишида ва оёқлар хизматини ўташда катта роль ўйнаган. Плезиозавр сувда балиқлар билан ва сув ўтлари билан озиқланган. У қуруқликка жуда кам чиққан, фақат туҳум қўйиш вақтидагина қуруқликка чиққан ҳолде. Плезиозаврлар фақат сувда яшовчи ҳайвон бўлиб, танагининг усти сислиқ, ҳеч қандай ўсимталари бўлмаган, узунлиги, 10—15 метр атрофида. Плезиозаврнинг қазилма қолдиқлари Бўр ва Юра даврлари жинеларидан топилган. Плезиозаврларнинг бириччи авлодлари Триас геологик даврининг энг сўнгги эпохаларида дунёга келганлиги маълум.

ТРИАС — МЕЗОЗОИ

Целюрозавр — худдан туяқушларга ўхшаш динозаврлар авлоди. Триас даврининг бошларида пайдо бўлган калтакесаксимон энг содда ва энг қадимий динозаврлардир. Уларнинг катталиги ҳар хил — 10 сантиметрдан бир қанча метргача бўлган. Улар асосан орқа оёқлари билан ҳаракатланганлар, кучли думлари узун бўйли каллани мувозанат ҳолатига келтирган ва кўшимча таянч бўлиб хизмат қилган. Уларнинг узунлашган жағи, тумшуги шоксимон қопламалардан ташкил топган. Целюрозаврлар хилма-хил ўсимликлар ва уларнинг уруғлари, ялғизлари ва турли-туман ҳайвотлар билан озиқланганлар. Дуч келганда эса катта ва кичик жониворларни, баъзи бир турлари судралиб юрувчиларнинг туҳумларини қовлаб олиб ҳам еганлар. Целюрозаврларнинг қазилма қолдиқлари Триас даври ётқиқиқларидан Осие ва Европа қитъаларидан топилган.

ЮРА — МЕЗОЗОИ

Археоптерикс — бу «қадимги» ёки «бирламчи қуш» демакдир. Бу қуш тахминан 150 млн йил аввал яшаган. Археоптерикс яшаб ўтган вақти Мезозой эрасининг Юра ёки Қуйи Юра геологик даврига тўғри келади.

Бу қушлар дарахтда яшаганлар. Улар ўзларида судралиб юрувчиларга хос бўлган белгиларини ва қушларгагина хос бўлган белгиларни мужассамлаштирганлар. Иккала жағларида тишлари бўлган, калла суягининг шакли ва 20 та умуртқадан иборат узун думи судралиб юрувчиларни эслатса ҳам бу мавжудотнинг бутун танаши, бошидан ташқари пат билан қопланган. Олдинги оёқла-

рида зор өлчегич патли қуш қанотларининг ҳамма асосий хусусиётлари бўлган. Фақат қанотдаги бармоқлар ҳозирги қушлардан осеки фарқ қилиб, узунроқ ва тирноқли бўлган. Қадимги қушлар каби археоптерикс ҳам дарахтларда шохдан шохга олдинги оёқларининг тирноқлари билан чирмашиб, сакраб ўтиб юрган. Улар танадан нагста фақат узоқ бўлмаган масофаларгагина уча оладилар. Бу қадимги қушлар суяк қолдиқлари Фарбий Германиянинг Золенгофен вилояти майни таралган сланецлар орасидан топилган.

ЮРА, БҮР — МЕЗОЗОИ

Птеранодон — Мезозой эрасининг Юра ва Бўр даврларида яшаган учувчи калтакесак бўлиб, ёйилган қанотларининг узунлигини 8 метргача бориб етган. Ҳамма птерозаврлар учувчи калтакесаксимонлар сингари танагининг икки ёни қисмидан симметрик равишда ўсиб чиққан тахланувчи терисимон «шарда-қанот» ёрдамида ҳавода учиб юрган. Бу тахланувчи ўсимтаси олдинги қўл панжасуви билан то орқа оёқлари томон яхлит парда билан қопланган. Ҳозирги кундаги дельтавлан тузилишига ўхшашроқ дейиш мумкин.

Думи калта учувчи йirik бу калтакесак бош суягининг орқа энди қисмида тумшук каби тож ўсиб чиққан. Панжаси тук билан қопланган. Бу калтакесаклар денгиз ва бошқа сув ҳавзаларининг қирғоқларида яшаган. Улар асосан ҳар хил сув ҳайвонлари ва балиқлар билан озиқланган.

Птеранодоннинг асли маъноси: *птерон* — қанот, *одонтос* — тиш, *он* — йўқ деган маъноларни билдириб, тишсиз, қанотли учувчи калтакесаксимон демакдир. Птеранодонларнинг қазилма қолдиқлари Шимолий Америка ва Фарбий Европа худудларидан топилган Бўр даврида ҳосил бўлган жинслар орасида сақланиб қолган. Птеранодонларнинг ёппасига қирилиб, ер юзидан йўқ бўлиб кетилиши асосий сабаблар улар танагининг ва қанот қисмларининг ноинклиги ҳамда эволюцион тарзда мукаммал равишда ривожлани олмаганлигида деб ҳисобланади.

ЮРА — МЕЗОЗОИ

Плиолавр — Мезозой эрасининг иккинчи Юра даврига оид бўлган денгиз калтакесати. Плиолавр бўйининг узунлиги 12—16 метргача бўлиб, бош қисмининг узунлиги 3 метргача чўзилган. Орзи жауда катта очилган, жағ қисми бўйини чегарасигача бориб татқилган, сув ваҳшийсидир. Олдинги ва орқаданги кураксимон суякчи оёқлари ёрдамида ҳаракатланган. Буларни эволюцион ривожланиш жараёнида нафас олиш органлари ҳам ривожланган бўлиб, бурун тешиги орқали ҳид билишган. Ҳам қуруқликда, ҳам сув ҳавзаларида яшашга мослашган калтакесаклар ва динозавр-

Орқа оёқларидаги панжалари унча катта бўлмаган тирноқлардан иборат. Олдинги оёқлари қўл вазифасини бажарган, панжасида унча тирноқлар ўсган. Игуанодонтларнинг бошқа ўзига ўхшаш динозаврлардан фарқи, буларнинг бош қисмида бошлаб, то думининг охиригача арасимон шаклга ўхшаш қаттиқ шохсимон тож ўсимтаси бўлган. Эҳтимол, бу жонивор тож ўсимтаси билан ёнбойи хайвонлар ҳужумидан ўзини сақлашда фойдалангандир. Улар ботқоқ ерларда ҳам кун кечираверганлар шеклиги, бу хайвонларнинг қазилма қолдиқлари Бўр ва Юра даврида ҳосил бўлган ботқоқлик жинслари орасида қолиб кетган. Бундай қолдиқлар Европа, Шимолий Америка ва Африка ҳудудларидан топилган.

ЮРА, БҮР — МЕЗОЗОИ

Стегозавр — ёпиндиқли калтакесаксимон динозаврлар. Юқори Юра ва Бўр даврининг охирида яшаган. Танасининг узунлиги 6—10 метргача бориб етган йиртқич хайвон. Улар амфибиялар алоқлари бўлиб, тўртта оёқлари билан ҳаракатланганлар. Уларнинг орқа оёқлари олдинги оёқларидан икки баравар узун бўлган, натижада гавдасининг орқа қисми бошга нисбатан кўтарилган. Танаси қалин тери билан қопланган бўлиб, умуртқаларининг усти билан қатор елпигичсимон қаттиқ суяк пластинкаларидан ташкил топган ва ўткир тиканли ўсимталардан иборат. Бу ўсимта стегозаврнинг усти томондан ҳужум қилувчи ёнбойи хайвонлардан ҳимоя қилган. Катта бўлмаган боши танаси билан калта ва кенг бўйин орқали бириккан. Думининг охириги қисмида уч-тўртта шохсимон ўткир тиканлари бўлиб, булар ҳам уни ҳимоя қилиш вазифасини бажарган.

Стегозаврлар ўрмон ва ўрмон атрофи ўсимлик олами билан озиқланишганлар. Улар танасининг устидаги икки қатор чизилган елпигичсимон ёпиндиқлари тўқайзорлар орасига кирган вақтида тана устида тахлашиб ёпилиб ва очилиб туриш хусусиятига эга бўлган бўлиши мумкин. Бу стегозаврларнинг вақиллари кейинчалик бошқа ўсимликхўр динозаврлар билан алмашинган бўлиб, улар ёнбойи судралиб юрувчиларнинг ҳужумидан яхши ҳимояланган. Буларнинг қазилма қолдиқлари Юра ва ўрта Бўр даврининг ётқиқлиқларида топилган. Уларнинг суяк қолдиқлари Европа, Африка ва Шимолий Америка қитъаларидан қазиб олинган.

ЮРА — МЕЗОЗОИ

Никтозавр — Юра даврининг учиб юрувчи калтакесаклари бўлиб, уларнинг олдинги ва орқа оёқларининг охирилари учувчан қаптардалардан иборат бўлган. Улар қанотининг кенглиги 7—8 метргача бориб етган. Узунашган боши шохсимон ўткир тумшукча билан тугатган. Тумшуги узун, ханжарсимон ўткир бўлган.

лар авлодлари ана шу пллозаврлардан тарқалган бўлиши мумкин. Пллозаврларнинг қисқарган думи иккинчи аҳамиятга эга бўлган қуруқлик шароитига мослашган асосий омил ҳисобланган. Улар асосан балиқлар ва бошқа денгиз хайвонлари билан озиқланган. Бу жониворларнинг қазилма қолдиқлари Америка ва Австралия ҳудудида Юра даври ётқиқлиқларидан топилган. Шунингдек, уларнинг қолдиқлари Волга бўйи атрофида жойлашган сланецлар қатламлари орасидан уларни қазиб пайтида топилган.

ЮРА, БҮР — МЕЗОЗОИ

Диплодок — ўрта ҳаёт эраси бўлган Мезозой эрасининг Юра ва Бўр даврларида қачонлардир яшаган энг йиртқич, ўтхўр калтакесаксимон динозаврлардир. Танасининг оғирлиги 30 тонна атрофида бўлиб, бўйи 26 метрдан 30 метргача бориб етган. Узун бўйини кичкина бош билан тугатган. Улкан гавдасини устунсимон шаклдаги оёқлари кўтариб турган. Ўткир тирноқлар билан қуролланган панжалари бўлган. Танасининг баландлиги 4 метргача борган. Балки бу хайвон ўзининг эволюцион ривожланиши жараёнида ҳаётининг кўп қисмини сувда ёки сув ҳавзаларининг қирғоқларида ўтказган... Эҳтимол гавдасининг икки томондан сиқилганлиги, унда узун думининг бўлиши асосан сувда сузганлигидан далолат беради.

Диплодоклар қандайдир ўзи учун мазали, юмшоқ сув ўтлари билан овқатланган. Айрим мутахассисларнинг фикрича, диплодокларнинг қўшалоқ қозиқ тишлари ҳам бўлган, демак улар фақат ўсимликлар билангина эмас, балки денгиздаги хайвонот олами билан ҳам озиқланган бўлиши мумкин. Бизга маълумки, Мезозой эрасида Бўр даврининг охириларида қуруқликларнинг кўтарилиши натижасида диплодокларнинг яшаш шароити қийинлашиб, сувда яшаш майдони қисқариб борган. Шунинг учун ҳам улар аста-секин қирилиб, йўқ бўлиб кетган.

Уларнинг қазилма қолдиқлари Шимолий Американинг Юра ва Бўр даврлари чўкинди тоғ жинслари орасидан топилган.

ЮРА, БҮР — МЕЗОЗОИ

Игуанодонт — Мезозой эрасининг Юра ва Бўр даврларида яшagan қуш тозли йиртқич калтакесаксимон динозаврлар бўлиб, унинг узунлиги 20 метргача етган. Танасининг кенглиги 5 метр атрофида бўлган динозаврлар туркумига кирувчи бу жониворлар катта, ўткир ва кесувчан қиррали тишга эга бўлиб, ҳозирги замон ўсимликлари билан озиқланадиган игуа калтакесаксимонларини эслатади. Уларнинг боши ҳозирги замон туяларининг, айримлари огининг бошини эслатади. Улар тропик ўрмонлардаги юмшоқ ўсимликлар билан озиқланганлар. Игуанодонтлар узун, йўғон думига таянган ҳолда иккита орқа оёқлари билан ҳаракатланган.

БҮР — МЕЗОЗОИ

Цератозавр — Циратопелаларнинг энг яқин авлоди. Бўйи 3 метргача етган йиртқич, нисбатан кичик калтакесаксимон динозавр. Цератозаврларнинг ҳаракат органлари асосан орқа оёқлари бўлиб, улар динозавр ҳаракати вақтида яхши ёрдам берган. Ҳайвоннинг каттагина боши бўйи орқали гавдасига туташган бўлиб, анча ҳаракатчан бўлган. Цератозаврларнинг олдинги оёқлари икки панжалли, кичкина ва яхши ривожланмаган. Буларнинг эътиборли белгиларидан бири тумшуги устида катта шох мавжудлигидир. Бу шох ҳужум ва ҳимоя вазифасини бажарган. Шунинг учун бу цератозаврларни *шоҳли динозаврлар* деб ҳам атайдилар.

Цератозаврлар дуч келган майда ва йirik ҳашаротлар билан ўзининг танасига нисбатан кичикроқ бўлган бошқа судралиб юрувчилар ҳамда амфибия авлодлари билан озиқланганликлари ўткир ва ханжарсимон тиш тизмаларидан маълум. *Цератопсия* деб номланган авлодлари эса ўсимликлар билан озиқланганлиги фанга маълум. Цератозаврларнинг қазилма қолдиқлари ҳозир фақат Шимолий Американинг Бўр даври тоғ жинслари ётқизлиқлари орасидан топилган.

БҮР — МЕЗОЗОИ

Трицератопс — Мезозой эрасининг учинчи Бўр геологик даврининг охириларида яшаган ўсимликхўр динозавр бўлиб, танасининг узунлиги 6 метргача етган. Боши, бўйи аралаш ва танасининг олдинги қисми қаттиқ суякли қалқон билан қопланган. Қалин териси ҳар хил шаклдаги шохсимон пластинкалар билан қопланган. Бошида 3 та шохи бўлиб, биринчи шохи эса кўзининг орқа устида жойлашган, нисбатан узун иккита шохи эса кўзининг орқа қисми — бўйиннинг ўртасига тик жойлашган. Душманларидан ўзини ҳимоя қилиш вақтида калла устки қисми қалқон каби кўтарилган, шохлари ханжарсимон, учли ва ўткир бўлган. Оёқларининг тузилиши худди доимо сувда яшовчи катта тошбақаларникига ўхшайди. Танасининг баландлиги — 2—2,5 метргача бориб етган. Бутун жасадининг оғирлиги эса 3,5—4,5 тонна атрофида бўлган, деб тахминлайдилар. Трицератопслар — уч шохли, қалқонли динозаврлар қаторига киритилади. Трицератопс 4 оёқлаб ҳаракат қилган, орқа оёқлари олдингисидан узун бўлиб, 5 та панжаси бор. Майда организмлар ва ўсимликлар билан озиқланган. Буларнинг қазилма қолдиқлари Юқори Бўр даврининг ётқизлиқлари орасидан Шимолий Америка қитъасида топилган.

БҮР — МЕЗОЗОИ

Цератопс — шоҳли динозавр бўлиб, Мезозой эрасининг Бўр даври охириларида яшаган ўтхўр, 4 оёқли, динозаврларнинг ваки-

ли ҳисобланади. Уларнинг узунлиги 6 метр, танасининг оғирлиги 3—4 тонна, бўйининг баландлиги 2—2,5 метр бўлган. Уларнинг танаси мослашмалари орқа, тена ва ён суякларининг ривожланганлигидир.

Цератопснинг танаси гадир-будур тери билан қопланган, орқа оёқлари олдингисига нисбатан узунроқ бўлиб, шохсимон ўткир терилоқлар билан тугаган. Цератопслар трицератопсларга жуда оқиб авлод, ҳаёт тарзи, танасининг тузилиши, катта-кичиклиги, асосан дум ва бош қисми деярли бир хил деса бўлади. Цератопсларда калла қисми деярли бир хилда яхлит, қалқонли устида қуш ўткир шохи йўқ, холос. Қалқонининг гир атрофи эса ўтхўр вақтига пайзага ўхшаш қоққисимон шохлар билан ўралган. Демак, уларнинг душманлари бўйи қисмининг остидан ҳам фаол ҳужумга ута олмаган кўринади. Цератопснинг қазилма қолдиқлари Европа ва Америка ҳудудларидан топилган. Уларнинг суяк қолдиқлари бўр жинси орасида қолиб кетган.

БҮР — МЕЗОЗОИ

Протокератопс — Мезозой эрасининг Бўр даврида яшаган ўтхўр, муштолди йиртқич калтакесак. Улар тўрт оёқлаб ҳаракатланган, орқа оёқлари олдингиларига нисбатан узунроқ бўлган. Катта боши суяк *панцирлари* — қалқон билан ҳимояланган бўлиб, бўйи ва танасининг бир қисмини ҳам сақлаган. Уларнинг юз тузалиши шохсимон тумшук билан тугаган. Йўгон ва нисбатан узун думи ҳимоя вазифасини бажарган.

Протокератопслар танасининг узунлиги ва оғирлиги цератопслардан анча кичик ва енгил. Протокератопслар бош усти қалқонли шохсимон ўсимталари йўқ, оёқ панжаларининг тирлоқлари узун найвасимон ўсган бўлган. Протокератопслар цератопсларнинг эволюцион ривожланиш жараёнида яхши ривожлана олмаган, солда ҳолда сақланиб қолган ажлодларидан, шунинг учун ҳам буларга *прото* сўзи биринчи ёки бирламчи сўзи қўшилди *протокератопс* деб ном берилган.

Протокератопслар асосан қуруқликларда яшаган ва шу муҳитга мослашиб ўсган ўсимликлар билан овқатланган. Бу ҳайвонларнинг қазилма қолдиқлари Бўр даврида ҳосил бўлган жинслар орасида Шимолий Америка ва Осиё ҳудудларидан топилган.

БҮР — МЕЗОЗОИ

Динозороф — ёки **гадрозавр**, улар ўрдакбурунли динозаврлар. Жар танлари йўқлиги ва тумшук тузилиши ўрдакбурунли бўлганлиги туфайли бу жонзотлар динозаврлар вакилига киради. Заврозоф орқа оёқлари билан ҳаракатланган бўлиб, оёқларининг панжалари орасида сузгич парда қанотлари бўлган.

Ўрдакбурунлар оғзига олган сувни сиқиб чиқариш ва ўсимлик

озуқаларни чайнаша мослашган. Уларнинг бош қисми чўққисиди шохсимон тожи бўлган ва пешона қисми суякларнинг ҳисобига ўз душманларидан ҳимояланган. Завролофлар ҳар хил суяк ҳавзалари қирғоқлари атрофида яшаган. Сувада яхши сузган ва боғқоқли туироқларда ўзини енгил ушлаган. У ёввойи ҳайвонлардан сақланиш учун қалн ўсимликлар орасида ва улар бора олмайдиган сув ҳавзалари ва боғқоқликларда яширинган. Завролофлар асосан ўрмон, ўрмон олди ва сув ўсимликлари ҳамда боғқоқликлардаги ҳар хил майда жониворлар билан озиқланганлар. Бу ҳайвонларнинг суяк қолдиқлари Бўр даврининг охириларида ҳосил бўлган жинслар орасида Шимолий Америка, Осиё ва Африка ҳудудларидан топилган.

ПАЛЕОГЕН, ПАЛЕОЦЕН — ЭОЦЕН. КАИНОЗОЙ ЭРАСИ

Диноцератлар ёки динокерас (керас — шох) Палеоцен ва Эоцен (Каинозой эраси) да яшаган. Улар Эоцен эохасида ер юзиди тарқалган энг йирик сүтэмизувчи ҳайвонлар бўлган. Уларнинг катталиги — узунлиги 4 метргача бориб, ҳозирги қаркидонлардек келлади. Улар гўштор жониворлар бўлиб, бош бармоқли оёқларининг учлари тўёқсимон тоғай билан қоплана борган. Баъзиларининг бошида шохсимон суяк ўсимталари ва ханжарсимон ўткир сўйлоқ тишлари бўлган. Улар ўзларини бошқа ҳайвонларнинг ҳужумидан яхши ҳимоя қила олганлар. Лекин шунга қарамай, бу ҳайвонлар Эоцен эохаси охирига келиб бутунлай қирилиб кетган. Уларнинг қирилиб кетишининг асосий сабаби бошқа тўёқликларга нисбатан миясининг ҳажми кичиклигидир, шунинг учун ҳам йирик тўёқликлар олдида рақобатларга чидай олмаган бўлиши. керак, деган тахминлар бор.

Диноцератларни яна *Унгатерий* деган ном билан ҳам атайдилар. Бу сүтэмизувчи ҳайвонлар қолдиғи Эоцен даврида ҳосил бўлган Шимолий Америка қитъасидаги чўкинди тоғ жинслари орасида топилган.

ПАЛЕОГЕН, ЭОЦЕН — КАИНОЗОЙ

Эогиппус — Шимолий Американинг Юқори Эоцен эохаси ётқиқиқлари қатламларидан топилган отсимон ҳайвон; бўйи катта итқиқидек келар, олдинги оёқлари 4 бармоқли, орқа оёғи 3 бармоқли бўлиб, пастки тишининг қайлайдиган юзасида баланд бўртмалар бўлганлиги маълум.

Бу ҳайвон субтропик ўрмонларда яшаган. Шунга кўра, уларнинг тишлари юмшоқ ўтларни чайнаша, оёқлари паст, баланд ўтлоқларда юришига мослашган, бўйининг пастлиги эса чангалзорлар орасида юришига ҳалал бермаган. Улар сакраб-сакраб ҳаракатланган. Қўпиччилик бу отсимонлар калла суяклари, оёқлари ҳамда таналари эволюцион тарзда узунлашиб ривожлана бор-

ган Сахро ёки чўлларда ҳам тарқала бошлаган. Шунинг учун ҳам уларнинг панжасимон тўёқлари аста-секин қалн бир яхлит шохсимон тўёққа айланиб қолган. Натвжада тош, қум ва ялангдиларда иргиби юришига мослашиб кетганлар. Эогиппус авлодлари бутунлай йўқ бўлиб, қирилиб кетмаган. Уларнинг энг сўнги авлодлари от, эшак, сайгоқ ва зебралардир.

ПАЛЕОГЕН, ОЛИГОЦЕН — КАИНОЗОЙ

Индрикотерий — баҳайбат қаркидон. Осиёда Олигоцен ва Миоцен эохаларида тарқалган. Бу ҳайвонлар сүтэмизувчи ҳайвонлар орасида хартумлилардан ҳам йирикроқ ҳисобланадилар.

Индрикотерий танасининг узунлиги 7—8 метр, бўйи 5—5,5 метргача етган. Уларнинг бақувват ва узун бўйни жуда оғир, калла (узунлиги 1—2 метр бўлган) қисми ер юзасидан 8 метр баландликда кўтарилиб тура олган. Улар очиқ ландшафтда, саванналарда, ўрмон лаштларда яшаган ва дарахтларнинг барглари, ёш новдалари билан озиқланган. Олигоцен ва Миоцен эохаларининг бошида даштларида иқлимнинг нақадар қуруқлашиб кетганлиги Осиё даштларида иқлимнинг нақадар қуруқлашиб кетишига сабабкор терий авлодлари ер юзидан бутунлай қирилиб кетишига сабаб бўлган. Иқлим қуруқлашган сари баланд нояли ўсимлик ҳам аста-секин камай бориб, охири йўқ бўлган ва фақат мавсумий ивет бўйли ўсимликларгина сақланиб қолган. Индрикотерийнинг топилган қазилма қолдиқлари Тўрғай чўли Олигоцен ёшидаги ётавонқлари орасидан топилган.

ПАЛЕОГЕН, ОЛИГОЦЕН, ПЛЕЙСТОЦЕН — КАИНОЗОЙ

Махайродонтлар — ханжартиш — қадимий мушуксимонлар вақти. У Олигоцен эохасидан Плейстоцентгача бўлган даврда яшаган. Бу йиртқич ҳайвонларни баъзан «ханжартиш йўлбарс» деб ҳам атаганлар. Лекин улар йўлбарсларга қанчалик яқин бўлсалар шер ва қоплонларга шунчалик ўхшаш бўлганлар. Ханжартишлар узунлиги 15 см гача бўлган сўйлоқ тишларга эга бўлганлар. Мана шу сабабли уларга шундай ном берилган. Уларнинг танаси жуда бақувват бўлиб, йирик мушуклариникига ўхшаш баҳайбат оёқлари жуда кучли бўлган. Уларнинг олдинги оёқлари орқа оёқларига нисбатан узунроқ ва кучлироқ бўлган. Уларнинг мана шундай тана тuzилиши ҳозирги замон мушуксимонлардан сезиларли даражада фарқ қилган.

Улар сўйлоқ тишлари ёрдамида хартумли ҳайвонларга ва қаркидонларга кучли жароҳат етказиб, шу ўлжа билан овқатланган. Улар ўз ўлжасига доимо истирмалдан туриб ташланган. Ҳозирги замон шер, қоплон, барс каби йиртқичлар махайродонтлардан тарқалган. Юқори жағи ханжар ёки қилчисимон тишлар оғиз бўшлиғида эмас, балки калла суяги олд томонида чиққан ҳолда қур-

ниб турган бўлиши керак, деган фикрлар бор. Ханжар тишли йўл барсларнинг халтасимон авлодлари ҳам бўлганлиги маълум. Уларнинг қолдиқлари Жанубий Америка қитъасидаги Плиоцен эпохаси ётқизилари орасидан топилган.

ОЛИГОЦЕН, ТУРТЛАМЧИ — КАИНОЗОИ

Урсув спидиос — гор айиқлари ўтакетган йиртқич ҳайвон бўлиб, тўртламчи даврда жуда кенг тарқалган. Уларнинг танаси 5—6 метр узунликда бўлиб, қалин жун билан қопланган бўлган. Мана шу ҳаётга мослашни туфайлигина улар энг охириги тўртламчи давр муз босиш даврида қирилиб кетмай ўз авлодларини кўпайтираверганлар. Улардан ҳозирги айиқлар, оқ айиқ ва кўнеир айиқ авлодлари келиб чиққан. Уларнинг кўриниши тош даври одамлари томондан горларнинг деворларига чизилган ва жуда яхши сақланган. Мана шу деворий расмларда қадимий ибтидоий одамлар бу ҳайвонларни жуда кўп овлаганликларини ақс эттирувчи тасвирлар жуда кўп учрайди. Гор айиқлари деб аталишига сабаб, улар асосан Европа қитъасида совуққа мослашиб горларда яшаган ва кўпайиб борган. Фақат емиш топиш ва қорни тўйдириб учун дамага чиққанлар. Гор айиқларининг қазилма қолдиқлари Европа, Осиё худудларидан топилган.

ПАЛЕОГЕН, ЭОЦЕН — КАИНОЗОИ

Сержунли каркидон. Бу жониворнинг танаси жигарранг қалин жун билан қопланган бўлиб, иккита шохи бўлган. Улар гўшлдор бўлгани учун қадимги одамлар уларни кўлаб овлаганлар. Бу икки шохли каркидонларнинг кўринишини қадимги одамлар — кроманьонлар томонидан горлар ниди чизиб қолдирилган тасвирлардан тўла-тўғис тиклаш мумкин. Икки шохли каркидонлар ҳозирги кунгача етиб келмай, қирилиб кетган. Ҳозирги кунда улардан бир шохли каркидонларгина сақланиб қолган. Бу хил каркидонлар аслида Палеоген геологик даврида яшаган. Шу даврининг *Эоцен* эпохасида жуда ҳам кўпайган. Тана вазири оғир, оёқлари бақувват бўлиб, жуда ҳаракатчан йиртқич ҳайвон ҳисобланган. Бу қадимий авлод — каркидонларнинг деярли кўпчилиги Африка ва жануби-ғарбий Осиё қитъаларида яшаб ўтганликлари фанга маълум. Уларнинг асл қадимий авлодлари қазилма қолдиги Шимолий Америка қитъасидаги Ўрта Эоцен эпохаси жанслари орасидан топилган.

НЕОГЕН, МИОЦЕН — КАИНОЗОИ

Мастодонт неоген даври хартумлиларнинг эволюцион ривожланиши натижасида улардан бир шохобча сифатида Мастодонт-

лар ажралиб чиқди. Бу туркум вакиллари жуда хилма-хил бўлган. Уларнинг баъзиларининг хартумлари узун, баъзилариники эса жуда калта бўлиб, бўйиннинг баландлиги 4,5 метргача етган. Бу жониворлар оёқлари билан ботқоқланган сув ҳавзаларини озуқаларини титиб ичиб олганлар. Улар сув ўсимликлари, барилар, ўсимлик мевалари ва илдиэлари билан озиқланган. Мастодонтлардан ҳозирги филлар Миоцен эпохасидан бошлаб ривожланиб бориб ажралиб чиққан. Мастодонтларнинг ватани Жанубий Осиё бўлиб, кейинчалик улар Европа, Шимолий Америка ва Африка худудларига ҳам тарқалган. Мастодонтларнинг ўзи Миоцен эпохасидаёқ ер юзидан йўқолиб кетган. Лекин айрим ҳозирги эволюциончиларга ўхшаш авлодлар тўртламчи давр бошланиши арафасида ҳам яшаганликлари маълум.

НЕОГЕН, МИОЦЕН — КАИНОЗОИ

Рамапитек — бундан 12 млн йил аввал яшаган қадимги одамсимон маймун. Улар томиниларга мансуб бўлганлар. Рамапитекларнинг қазилма қолдиқлари юқори Миоцен эпохаси ётқизилари орасидан Хиндистондан, Кения ва Венгриядан топилган.

Улар фақат дарахлардагина эмас, балки ер юзасида ҳам энгилдек икки оёқда ҳаракатланганлар, деб тахмин қилинади. Рамапитеклар илдиэлар, мевалар билан озиқланганлар. Улар бу озуқаларини турли калтактар, тошлар ёрдамида ердан қовлаб олганлар. Рамапитекларнинг яшаб ўтган кейинги авлодлари ҳақидаги палеонтологик маълумотлар жуда ҳам кам. Улар жуда тез югуриши қобилиятига эга бўлиб, кичик ҳайвонларни тутиб кун кечиринлар, деган фараз ҳам бор. Антропоморфоген бош суяклари вази текширилганда уларнинг тузилиши шимпанзе бош суяклари тузилишидан кескин фарқланиши аниқланган. Уларнинг қўллари жуда ҳам узун, тизза поғонасидан анча пастрга қараб чўзилган, танаси қалин жун билан қопланган, одамсимон махлуқлардир.

НЕОГЕН, ПЛИОЦЕН, ПЛЕЙСТОЦЕН — КАИНОЗОИ

Австралопитекларнинг қолдиқлари дастлаб 1924 йилда Жанубий Африкада топилган. Улар Жанубий ва Шарқий Африкада Плиоценнинг иккинчи ярмида яшаганлар. Улар бошқа маймунларга нисбатан одамларга анча яқин турадилар. Австралопитекларнинг тоз ва оёқларининг суяк тузилиши уларнинг кўпиноча икки оёқлаб ҳаракатланганларидан далolat беради. Уларнинг бош суяги ва тишларининг шакли одамларникига жуда ўхшайди. Австралопитеклар миясининг ҳажми 522 см³, баъзан 650 см³.

Австралопитекларнинг танаси айтарли катта бўлмаган. Уларнинг бўйи 133—154 см, вазири 36—55 кг бўлиб, тахминан ўртача ҳисобда 17—22 йил яшаган.

НЕОГЕН, ПЛЕЙСТОЦЕН — КАИНОЗОЙ

Кроманьон — ёшасига қирилиб кетган мавжудот. Бундан тахминан 30—40 минг йил илгари яшаган кроманьонлар суяк қолдиқлари, бош суяклари ва меҳнат қуроллари кўйлаб топилганлиги маълум. Улар 1868 йили Франциянинг жанубидати *Кроманьон* деган гордан топилганлиги учун шундай ном берилган.

Воронез шаҳридан жанубда, Дон дарёсининг ўнг қирғоғида Африка, Осеё ва Австралиядан ҳам бу мавжудотнинг қолдиқлари топилган. Кроманьоннинг бўйи 180 см гача бўлиб, пешонаси кенг бош суягининг ҳажми 1600 см³ гача етган, кўзлари тепасида дўн бўлмаган. Миясининг бўртиб чиққанлиги бу ирқнинг маънолу пүтқи яхши ривожланганлигидан далолат беради. Кроманьонлар ўзлари яшаб турган гор деворларида ва қоя тошларида ов манзаралари, ҳар хил кўринишдаги нақшлар, чизмалар қолдирганлар. Расмлар ҳар хил рангли бўёқлар билан чизилган ва қаттиқ минераллар ёрдамида тирнаб ўйилган.

Кроманьонлар ўзлари овлаган ҳайвон терисини ёпишиб юрганлар. Меҳнат қуроллари ва рўзгор буюмлари тайёрлаш, уларни пардозлаш ишлари анча такомиллашган. Кроманьонлар яшаган даврга хос шох, суяк, кремний ҳамда корунд каби чақмоқтошдан ياسалган қуроллар жуда хилма-хиллиги билан ажрალიб туради.

ТУРТЛАМЧИ ДАВР — КАИНОЗОЙ

Мамонт — тўртламчи давр ҳайвони бўлиб, 12000 йил аввал яшаган. Уларнинг қолдиқлари Европада ва Шимолий Америкада топилмоқда. Сибирь ва Американинг доний музлик билан қоплаган жойларида уларнинг суяклари, тишлари, музлаб ётган жасадлари ҳам учрайди. Мамонтлар қишга мослашган ҳайвон бўлиб, ўрмонсиз текисликларда яшаган. Улар узун курак тишлари билан қатламларни суриб наст бўйли ўсимликларни топиб еган. Мамонтларнинг таби тузиллиши ҳозирги хартумлилардан фарқланади. Уларнинг бош суякларининг теги қисми анча баланд бўлган. Орқа томонида эса катта букири бўлган. Бу букир аслида ёт тўлғамларидан иборат бўлиб, озуқа запаси бўлган. Букирликдан кейин орқа бели томони кескин пасайган.

Аваллар мамонтлар яшаб ўтган жойларда Сибирда, Новосибирск вилоятида, Аляскада, Украинада унинг жуда кўлаб суяк қолдиқларининг йиғилиб қолган уюмлари топилган. Шундай уюмларни тўпланшига дарё ва сел оқимлари сабаб бўлган бўлса керак, деган тахмин ҳақиқатга тўғри келади.

1901 йилда Березовка дарёси қирғоғида Сибирнинг шимоли-шарқида «Березовка мамонти» топилган. 1977 йилда эса Колим дарёсининг Берелех irmoғига келиб қуйилувчи булоқ қирғоғида 5—7 ойлик мамонт боласининг музлаб қолган бутун жасади топилган. Мамонт қали ва сарғиш, узунлиги 70—80 см жун билан қоплаган. Мутахассис олимларнинг фикрларига кўра мамонт-

ларнинг ер юзидан бутунлай қирилиб, йўқ бўлиб кетишига асосий сабаб, улар яшаб, ривожланган ҳудудлар муз даврига дуч келганлиги ва авлодларимизнинг кенг кўламда мамонтларни овлаб, еб юборганлигидир.

ТУРТЛАМЧИ, ПЛЕЙСТОЦЕН — КАИНОЗОЙ

Мегалотерос — катта шохдор бугу — Ирланд бугуси. Улар Плейстоцен эпохасида пайдо бўлган. Бугуларнинг баландлиги 2 метргача бўлиб, уларнинг сертармоқ улкан шохлари бўлган. Бу шохларнинг баландлиги тўрт метрдан ҳам ошган. Бу ажойиб шохдор улар учун химоя вазифасини ўтаган. Бу шохлар эркак бугуларда бўлиб, улар бу шохлар ёрдамида урчиш — кўлайиш даврида куч синатганлар. Қучлироқ шохдор бугу ургочиси билан қолган. Кайногани эса ўзига бошқа қайлиқ қидириб кетган. Мегалотеросларнинг қазилма қолдиқлари Ер юзасининг деярли барча жойларидан топилган десак муболага бўлмайди. Уларнинг қолдиқлари айниқса Сибирь ўлкасидаги тўртламчи давр жинслари орасидан кўлаб топилган. Ҳозирги замон — шу давр бугулари айнан мегалотеросларнинг ўзидир. Фақат кейингиларининг шох тарамлари инсбатан анча қисқарган, ярим ёввойи тарзда яшамоқдалар.

Фойдаланилган адабиётлар

- Новиков Н. А. «Современная геология», Москва, «Недра», 1987.
Сую М. М. «Современная геология», Москва, «Знание», 1981.
«Геология в школьном курсе географии». Москва, «Просвещение», 1983.
Новиков Б. В. «Изучение геологии в средней школе». Москва, «Просвещение», 1997.
Новиков А. Н. «Геологические часы». Ленинград, «Недра», 1987.
Новиковский Н. М. «Развитие жизни на Земле». Москва, «Просвещение», 1981.
Друниц В. В. Обручева О. П. «Палеонтология», из-во Московского университета, 1974.
Новолинников В. Д. «Геология». Москва, «Просвещение», 1979.
Маслов М. П. «Историческая геология с элементами палеонтологии», Москва, «Просвещение», 1968.

Педагогика институтлари табиёт-география факультетлари талабалари ҳамда узоқ ўтмиш геологик даярларга янгилик, ҳозирги пайтда эса ер возисида қолмаган хайвонот оламига қизиқувчилар учун мўъаллаф тая.

А. С. ҚУРБОНОВ, Я. Т. БУРКОВСКИИ

ЕР ЮЗИДА УМУРТҚАЛИ ХАЙВОНОТ ОЛАМИНИНГ ПАЙДО БУЛИШИ

Тошкент «УЎҚИТУВЧИ», 1999

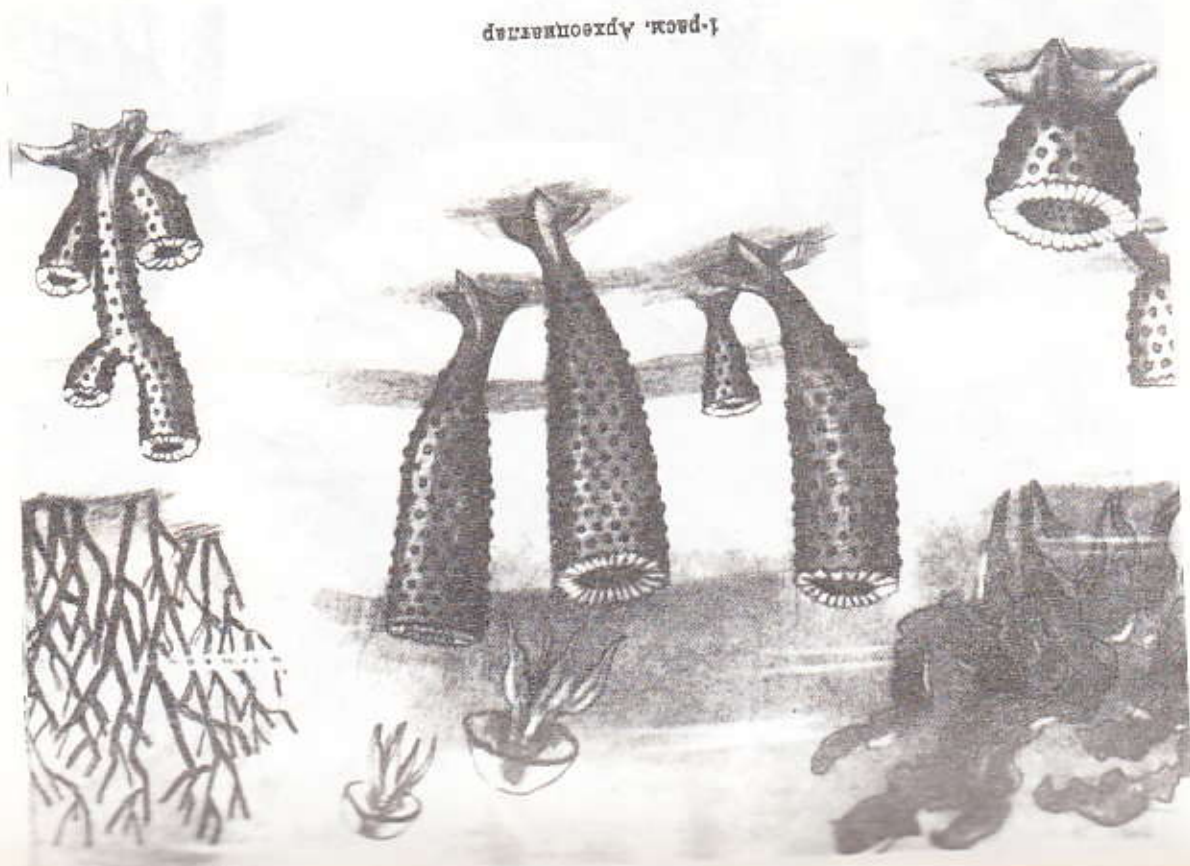
Таҳририят муdiri С. Мирахўжаев
Муҳаррир Р. Мирҳолматов
Баланд муҳаррир М. Қазини
Техник муҳаррир Э. Висъатдинова
Мусоҳиҳ Э. Мирахўжаева

ШВ № 7226

Тошкент, борилади 27.03.07 й. Босилган руҳсат элиди 01.07.08. Бичими 60×90/16. Тип цетоди. Қерди 10 июлини. Цитратурани таритхураси. Қирғи босма учуриди босилди. Ширғи 6. 3. 30 335 нисди. Ширғи 10-100. 7.0. Паир 0.1. 2.00-3.3. 100. 2000 нисди. 3.0. Ширғи 10-100. 7.0. Паир 0.1. 2.00-3.3. 100. 2000 нисди.

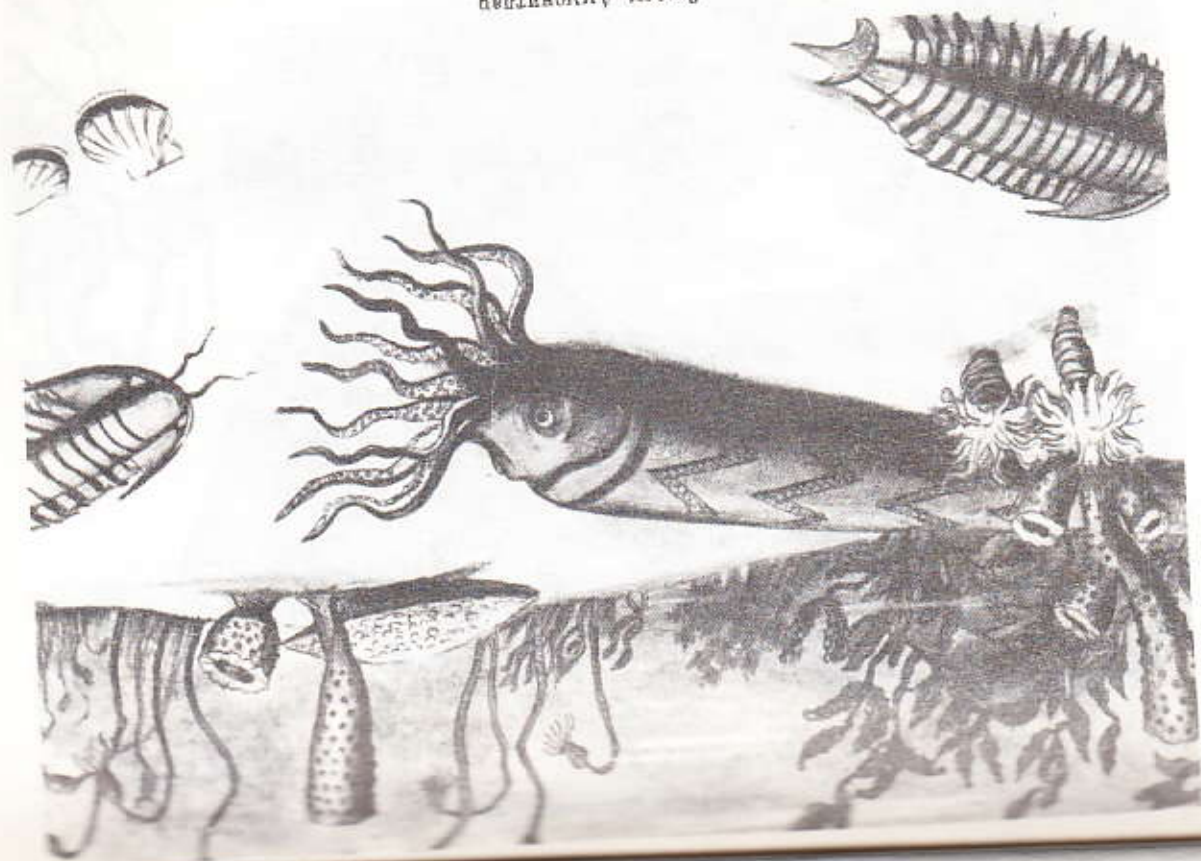
«УЎҚИТУВЧИ» нашриёти. Тошкент, Наровий кўчаси, 30. Ширғи 10-100. 7.0. Паир 0.1. 2.00-3.3. 100. 2000 нисди.

Ўзбекистон Республикаси Давлат матбуот қўмлагасини Тошкент матбуот-ахборат фабрикасида чоп этилди. Тошкент, Юнусовот дахаси Муродов кўчаси, 1-уй. 1999.



1-расм. Ахборотлар

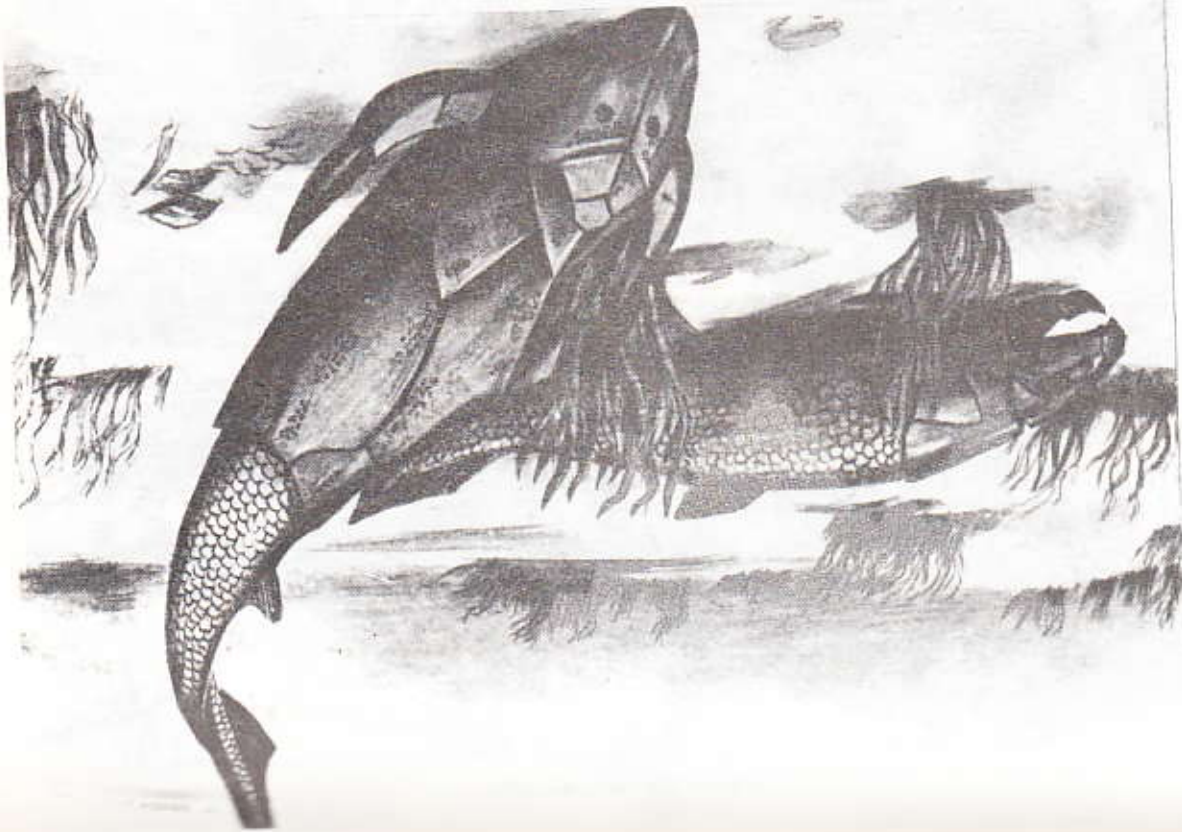
3-рәс. Амвонитлар



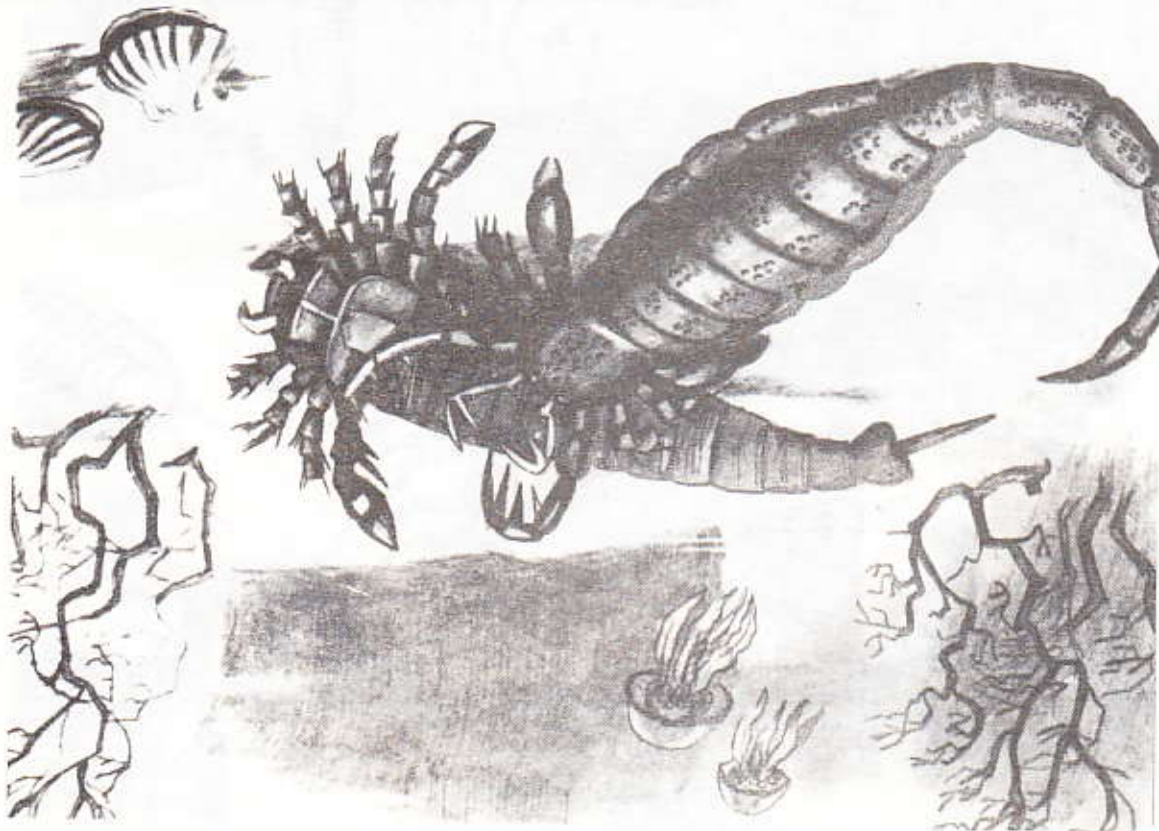
2-рәс. Трехотарлар



3-й класс. Ископаемые рыбы



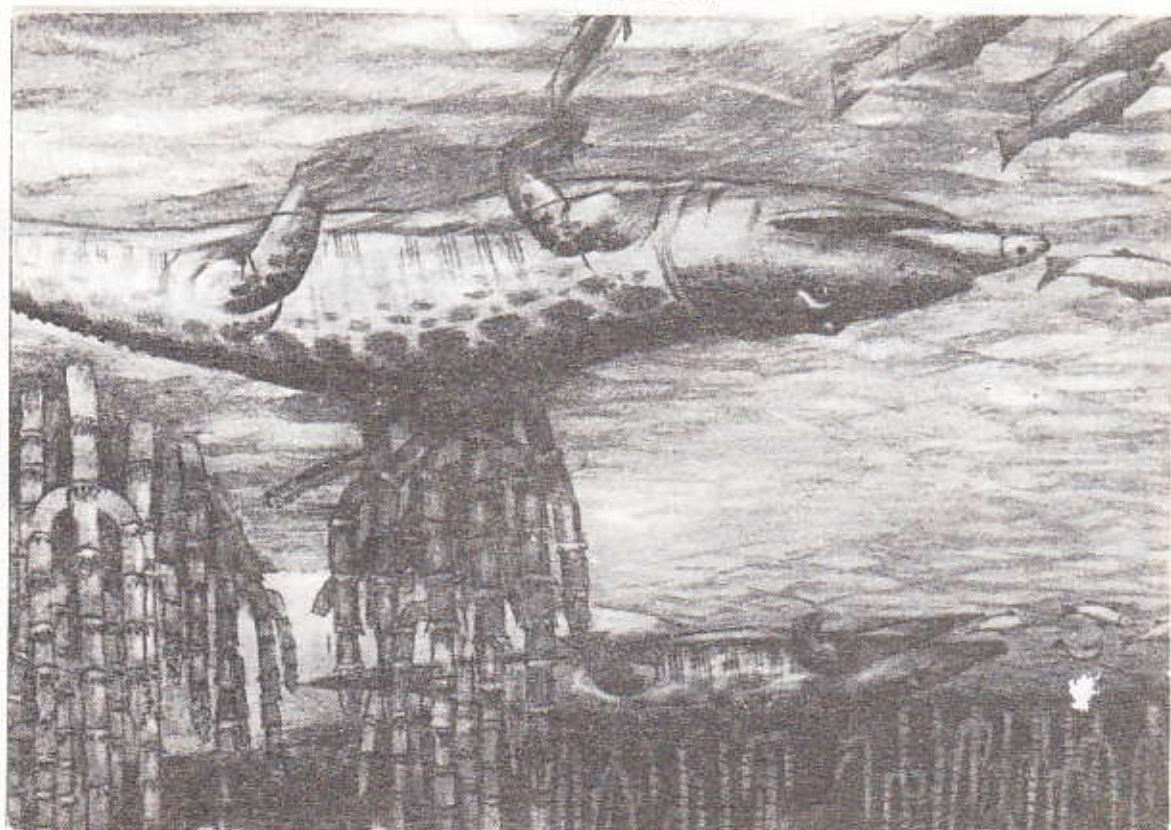
4-й класс. Скорпионы



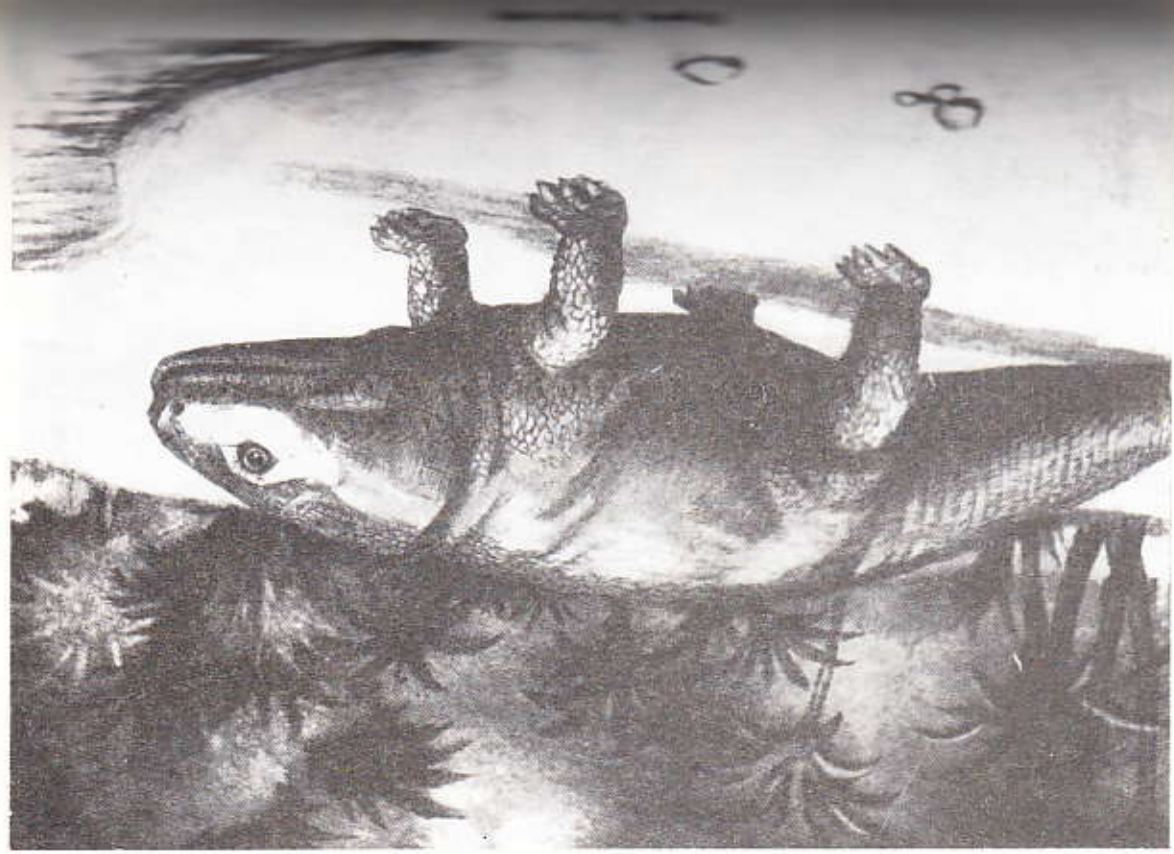
9-рәк. Иктыоастә



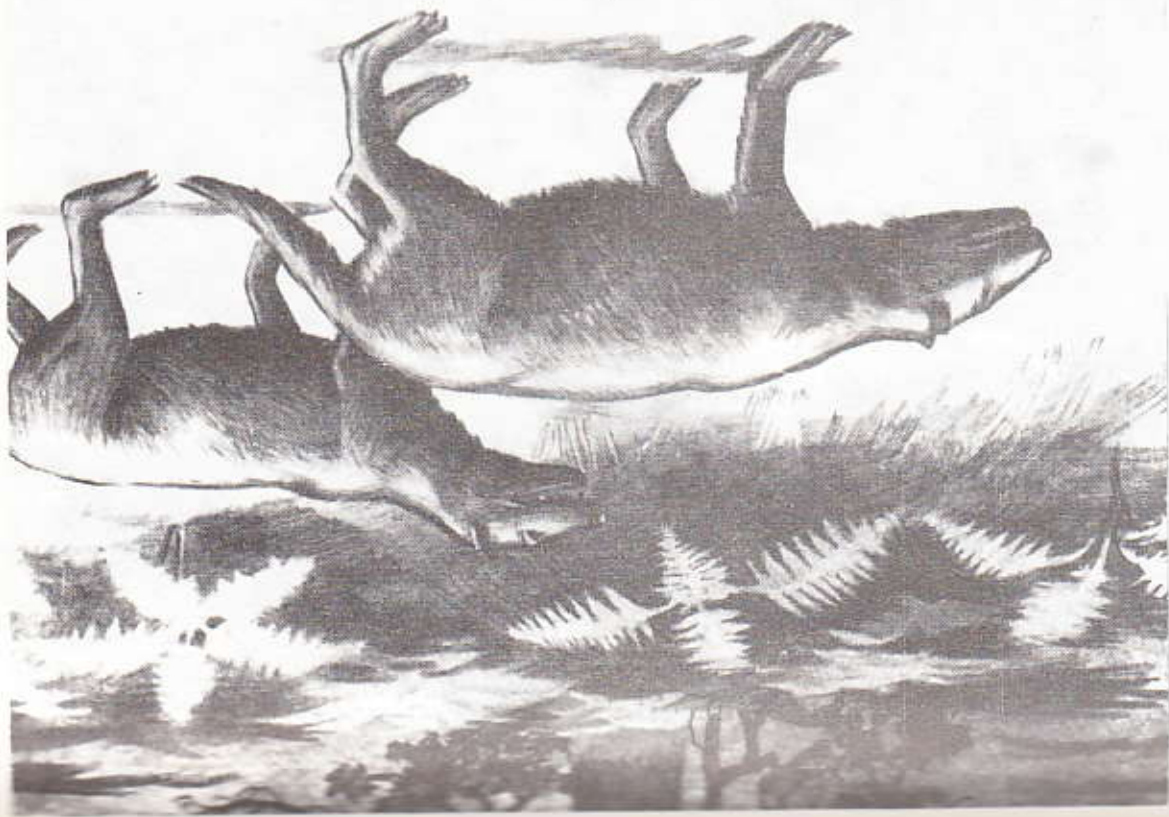
8-рәк. Әпәһәһә



13-рест. Титанофенялар



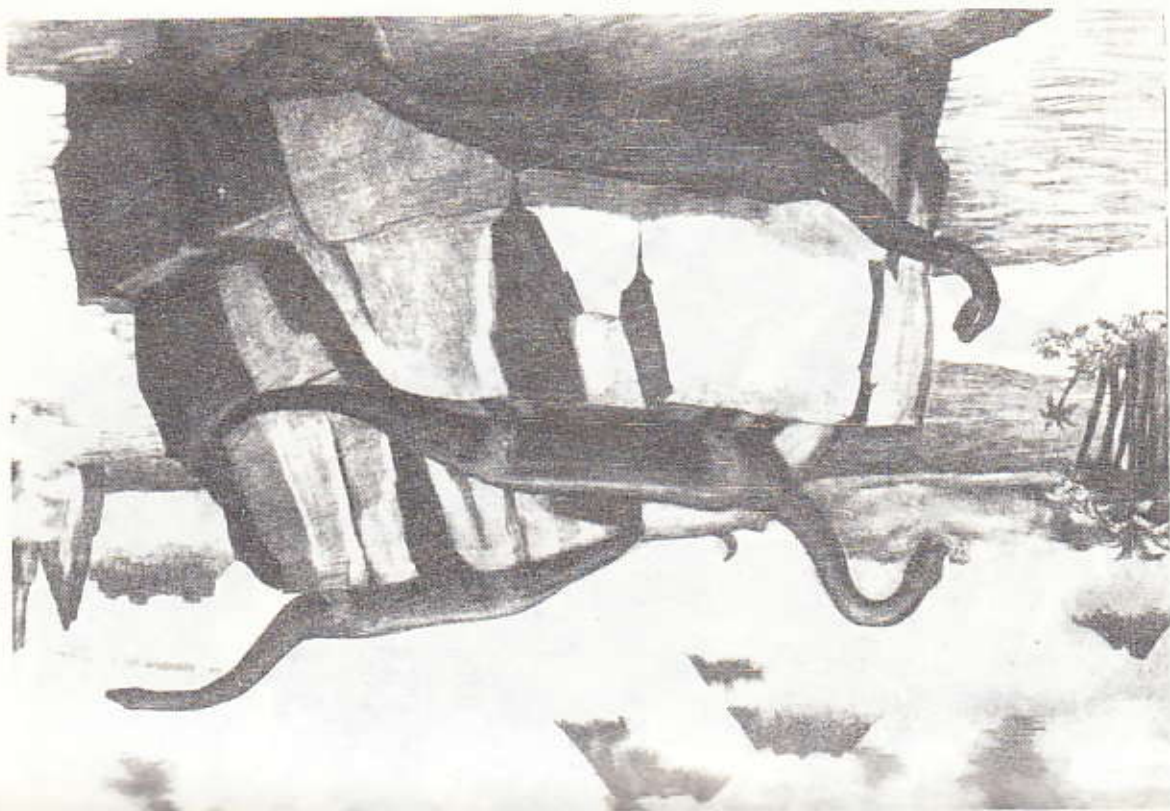
15-рәк. Иһноһонтар



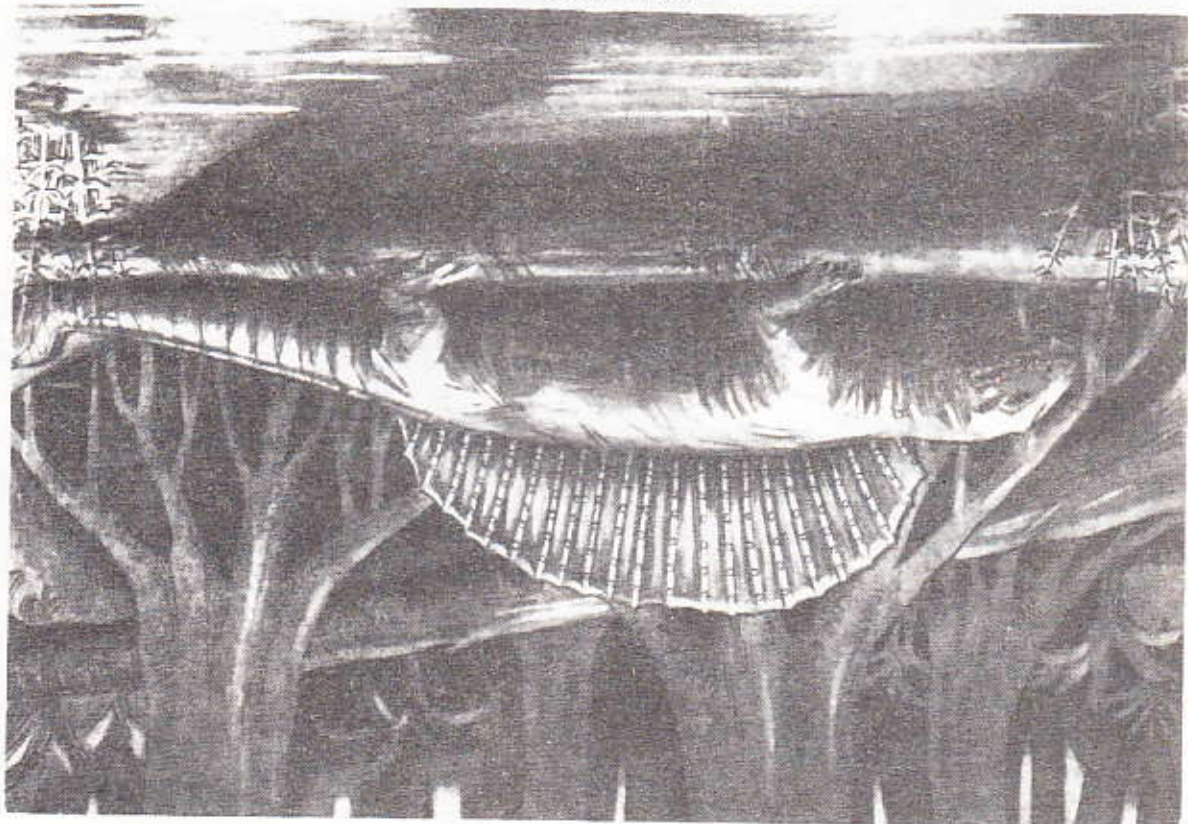
14-рәк. Иһеосаһрар



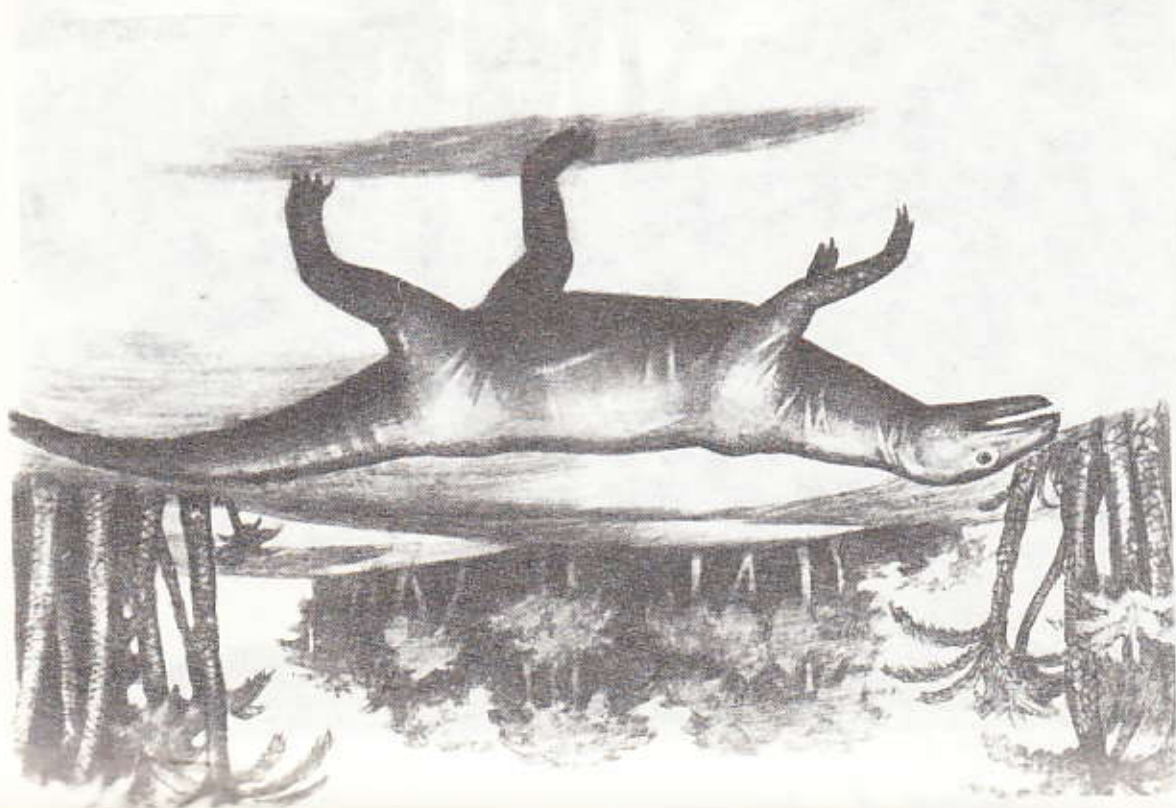
17-рaкм. Tаннeтpофeлe



16-рaкм. Шaфoвaя

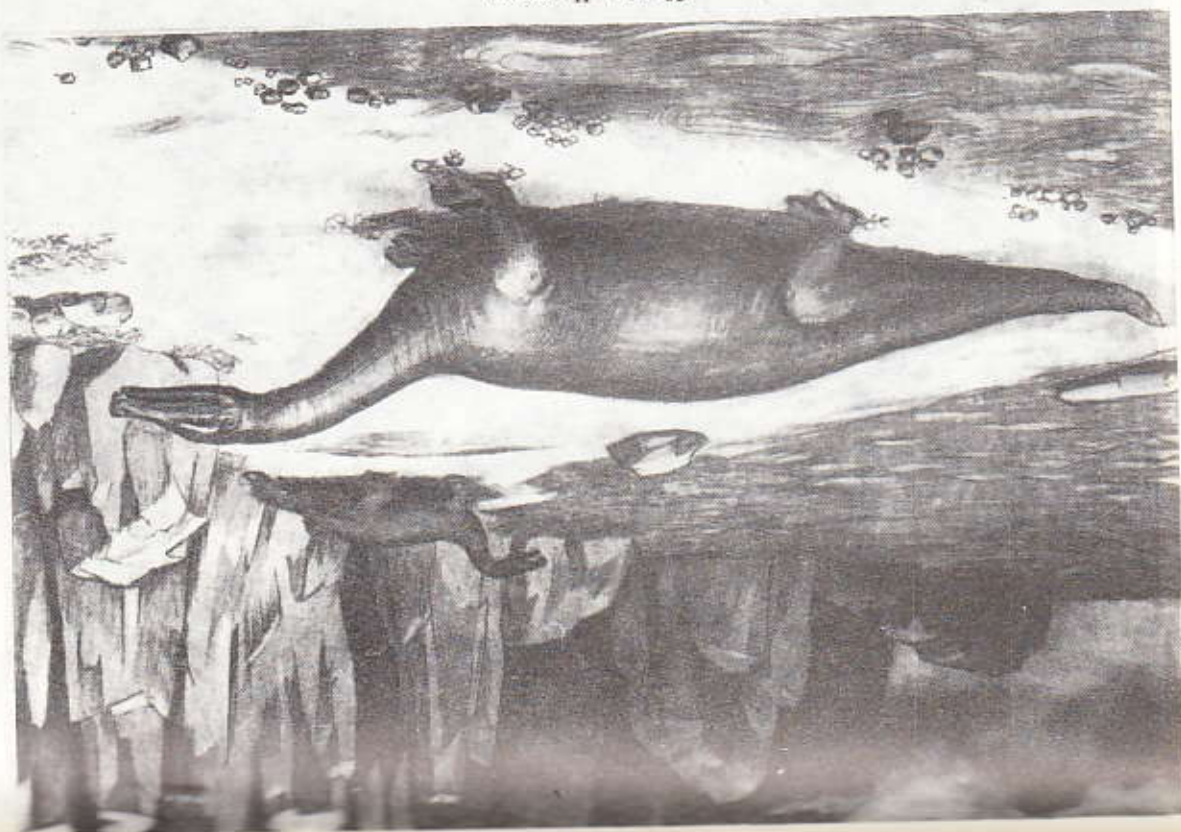


18-рассм. Халтигозаур



18-рассм. Халтигозаур

23-пачм. Хотэаарп



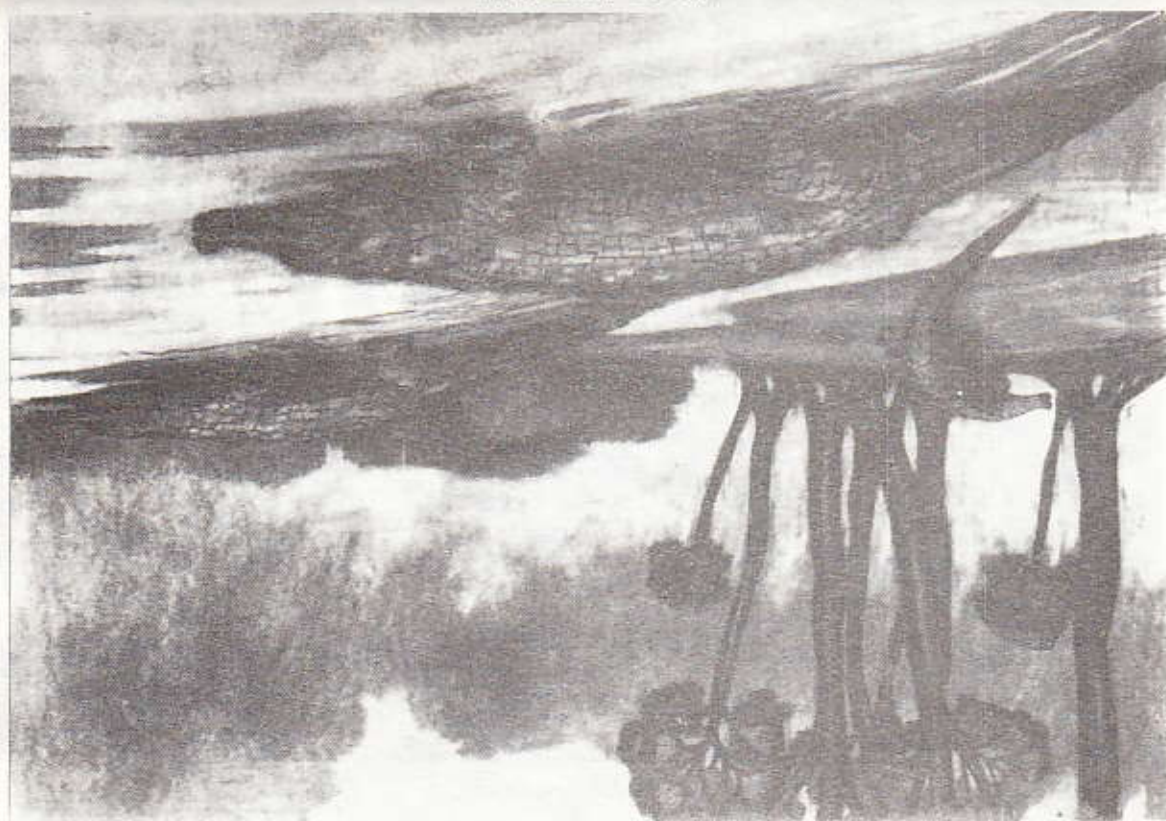
22-пачм. Илэгоаарп



27-рәсәм. Икһнозавр



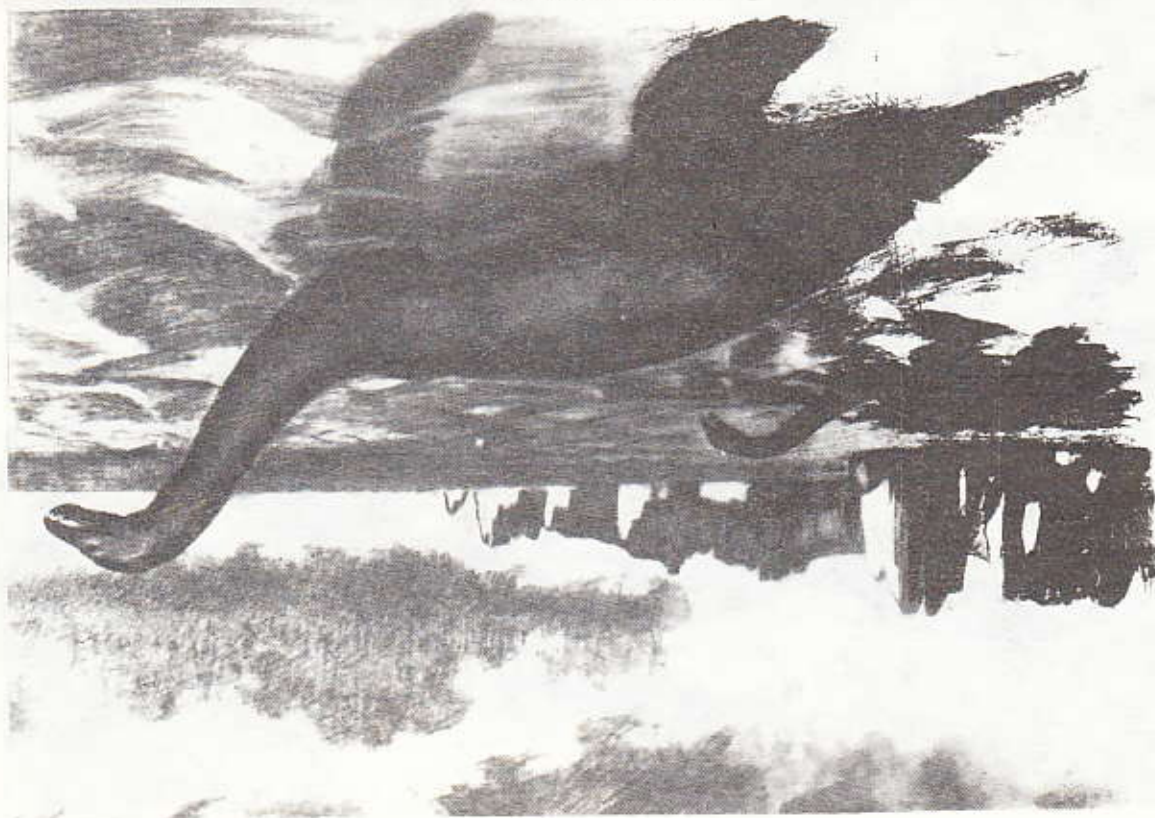
26-рәсәм. Шһотрозык



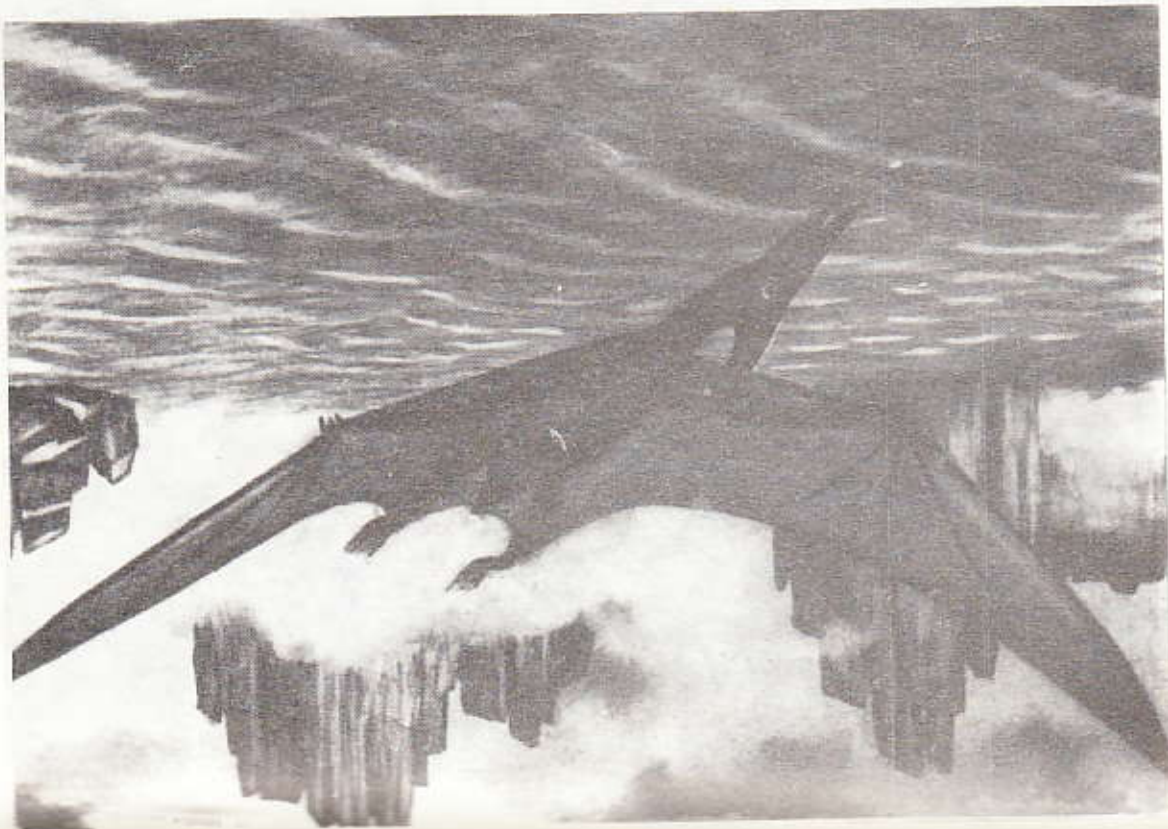
29-рәс. Иезоһарп



28-рәс. Иезоһарп



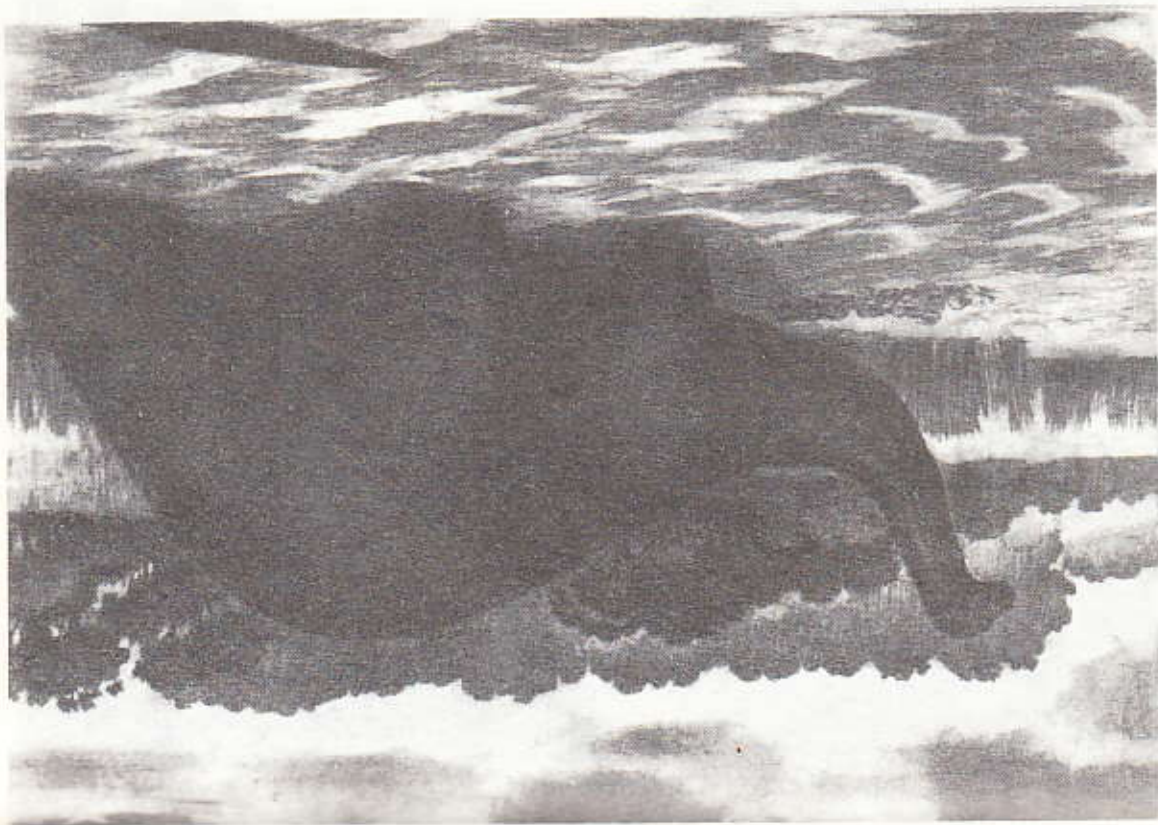
31-рәс. Итерәһон



30-рәс. Ареонтрепак



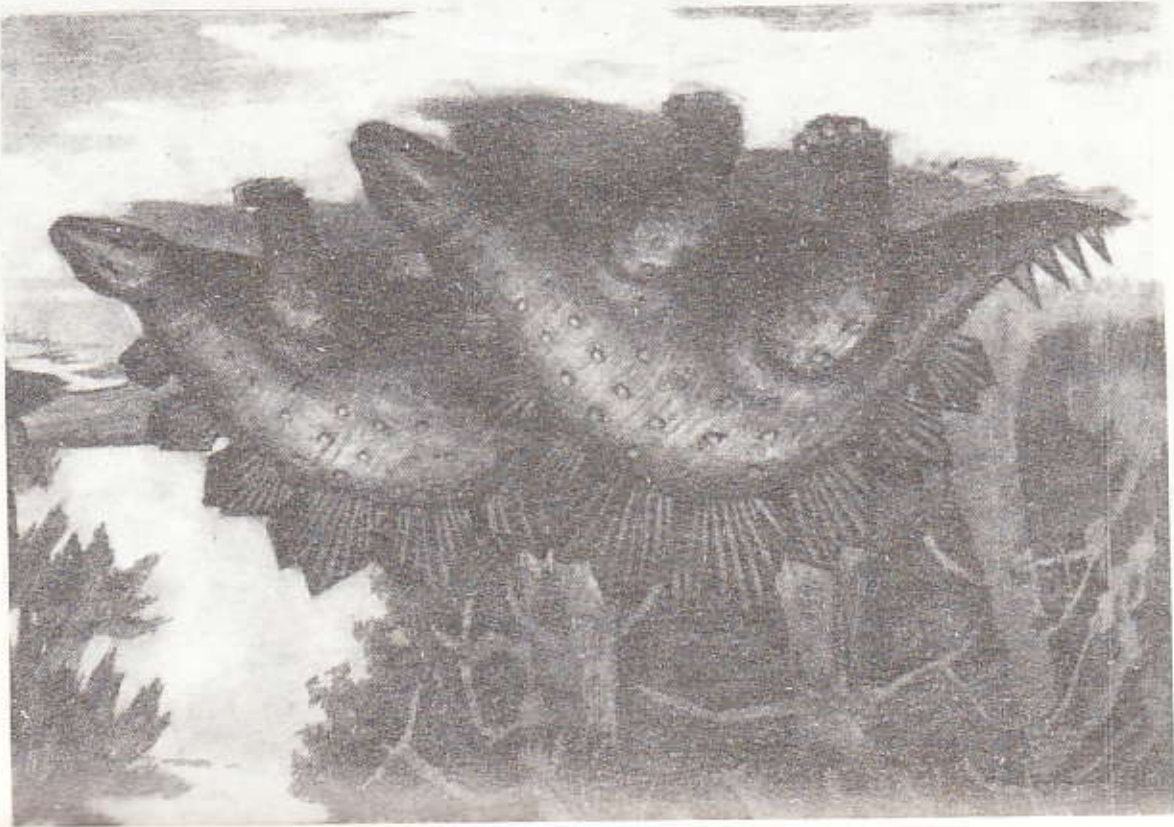
33-рәс. Липногор



32-рәс. Липногар



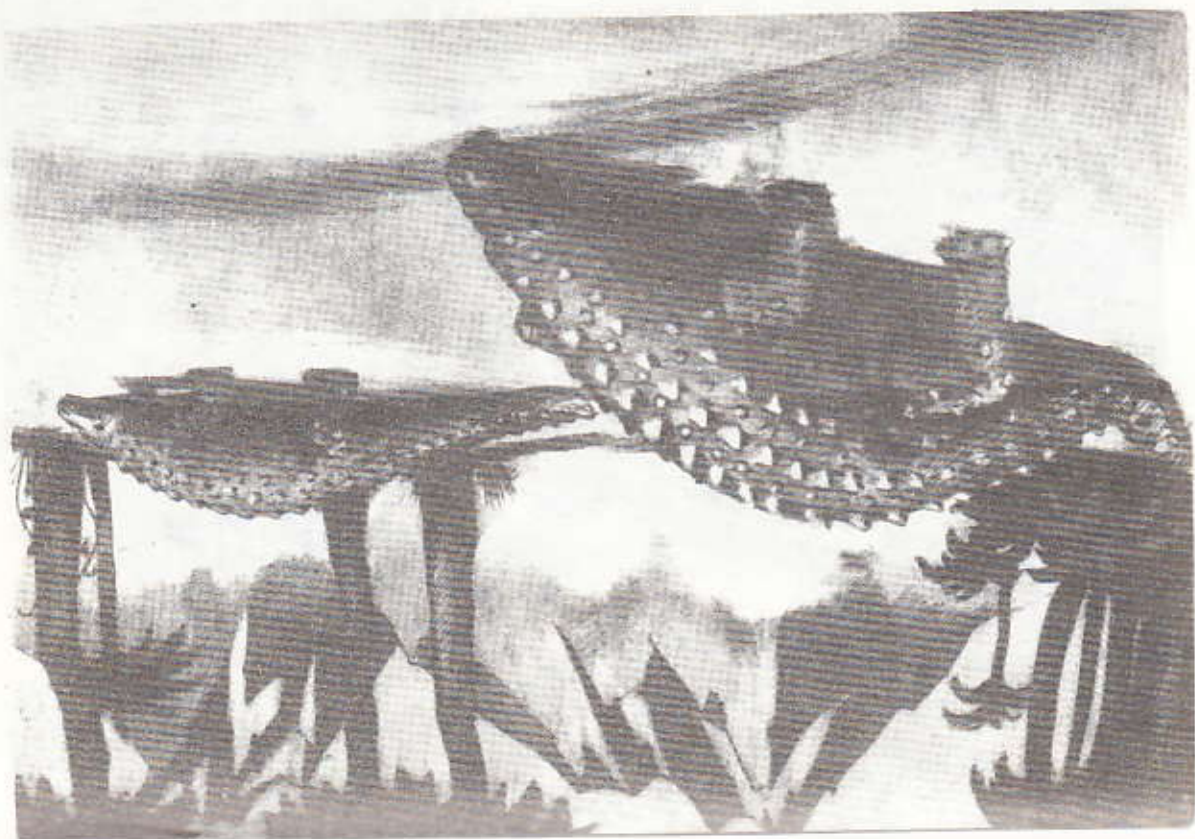
35-рәс. Стергәш



34-рәс. Игуанодонт



37-расм. Сирмозар



36-расм. Никтозар



39-рәс. Түркия



38-рәс. Англиядағы Тарпыс



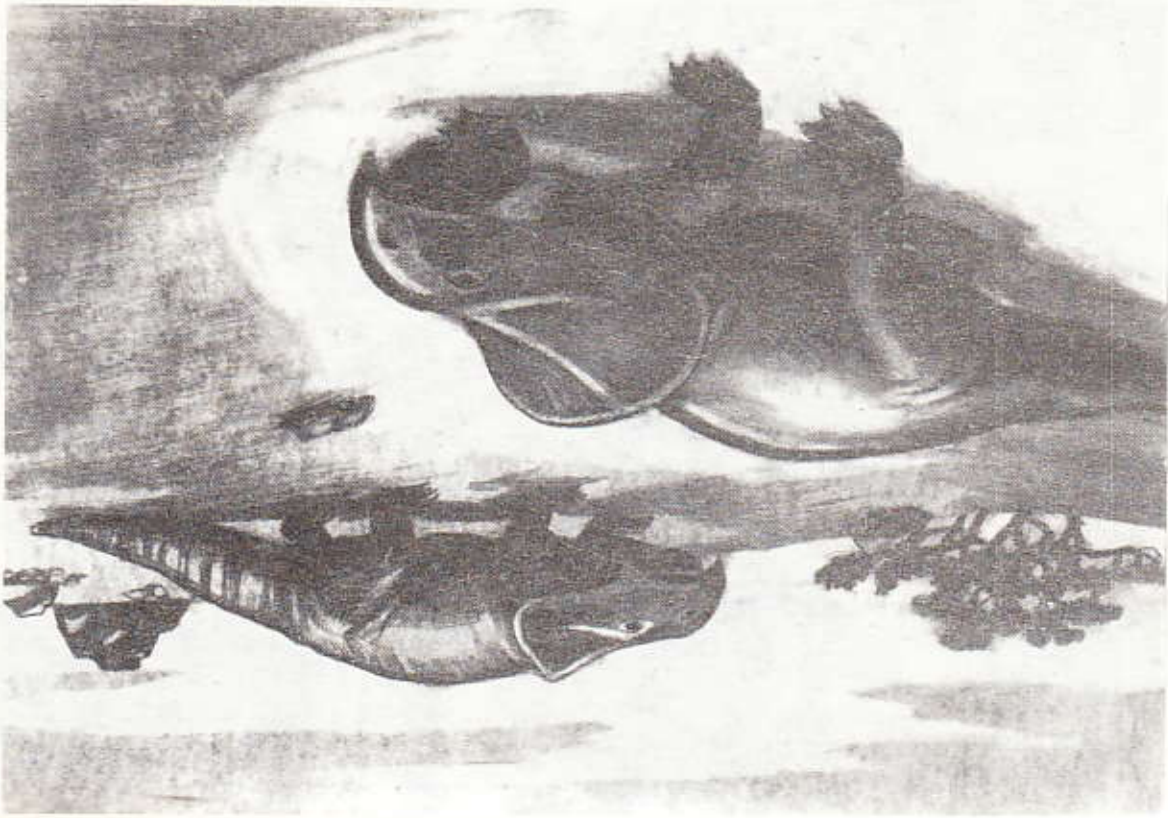
41-пачм. Императоро



40-пачм. Лепарозабр



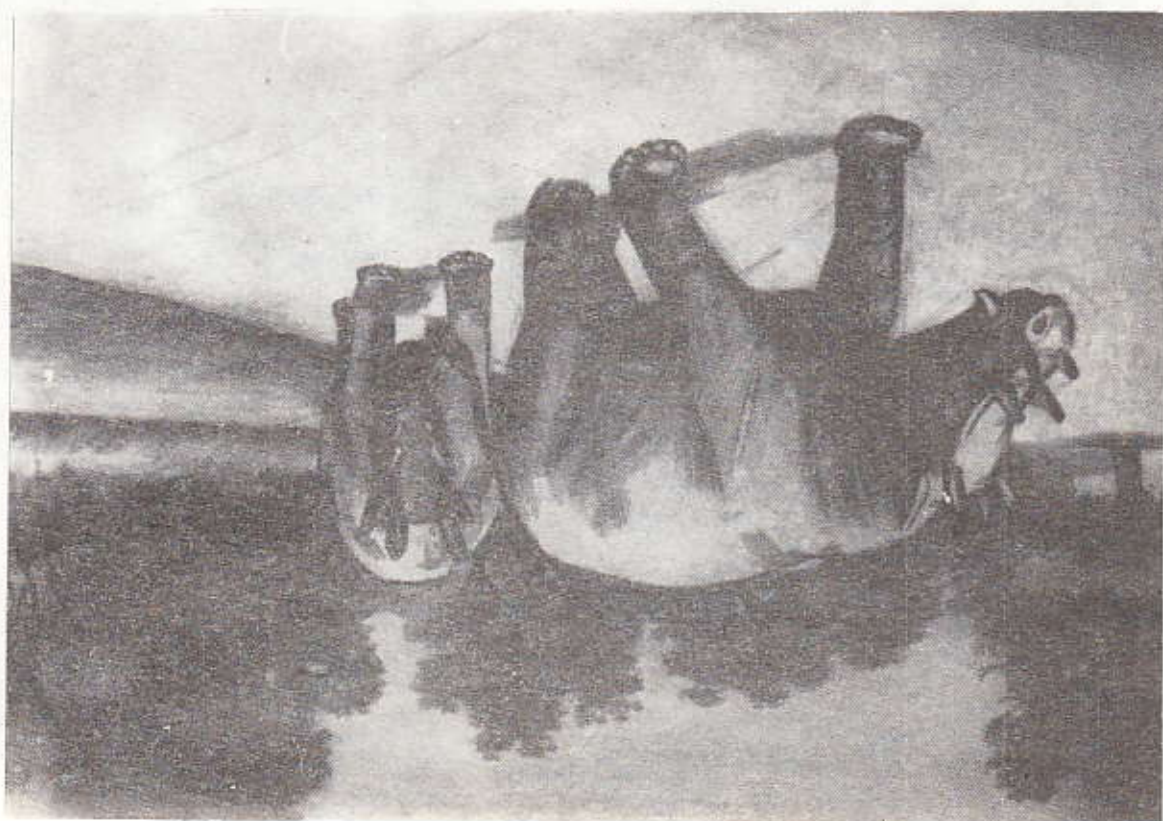
43-пача. Ипоротепазон



42-пача. Лепатон



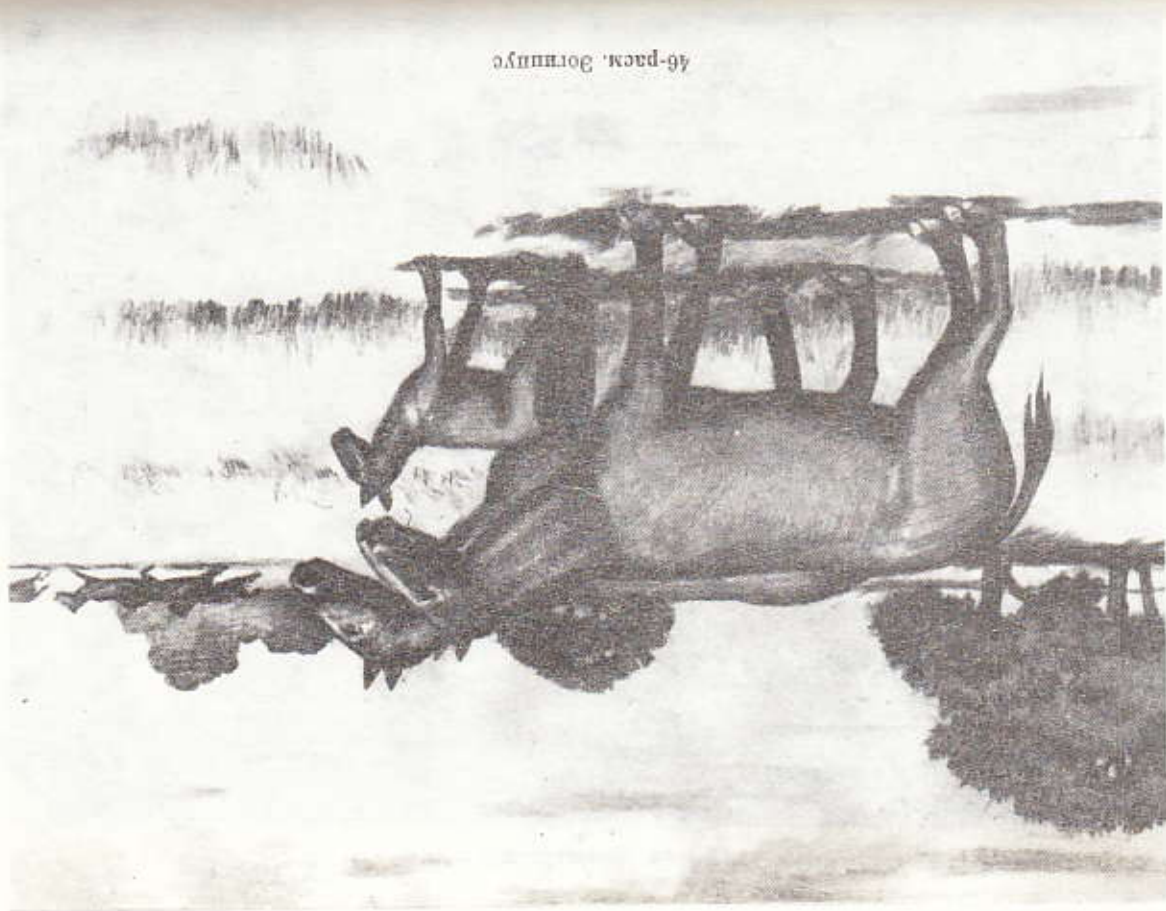
45-рәсм. Динорезлар



44-рәсм. Заргород



47-рasm. Индрикотерий



46-рasm. Сопингус

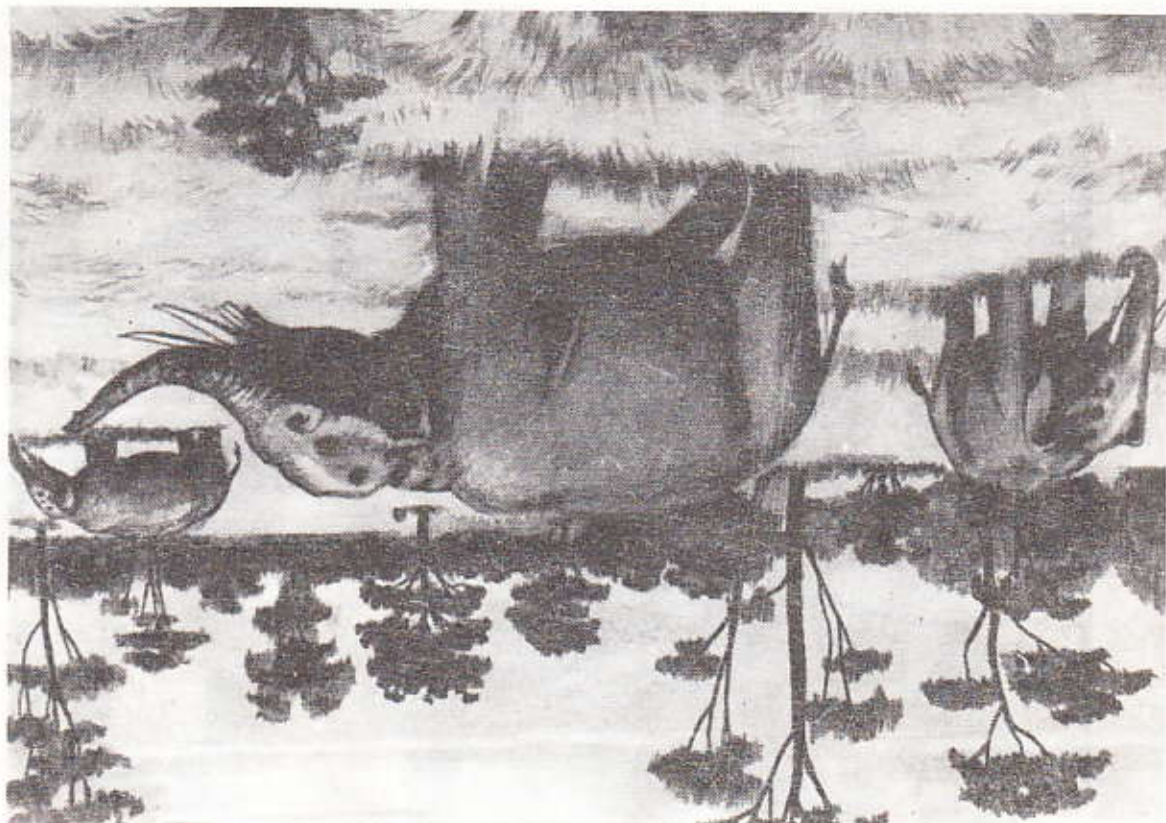
49-рәс. Уйыс Сунгач — Фоп аһуҕаһы



48-рәс. Махалыһоһунтаһ — Ханжарһыт



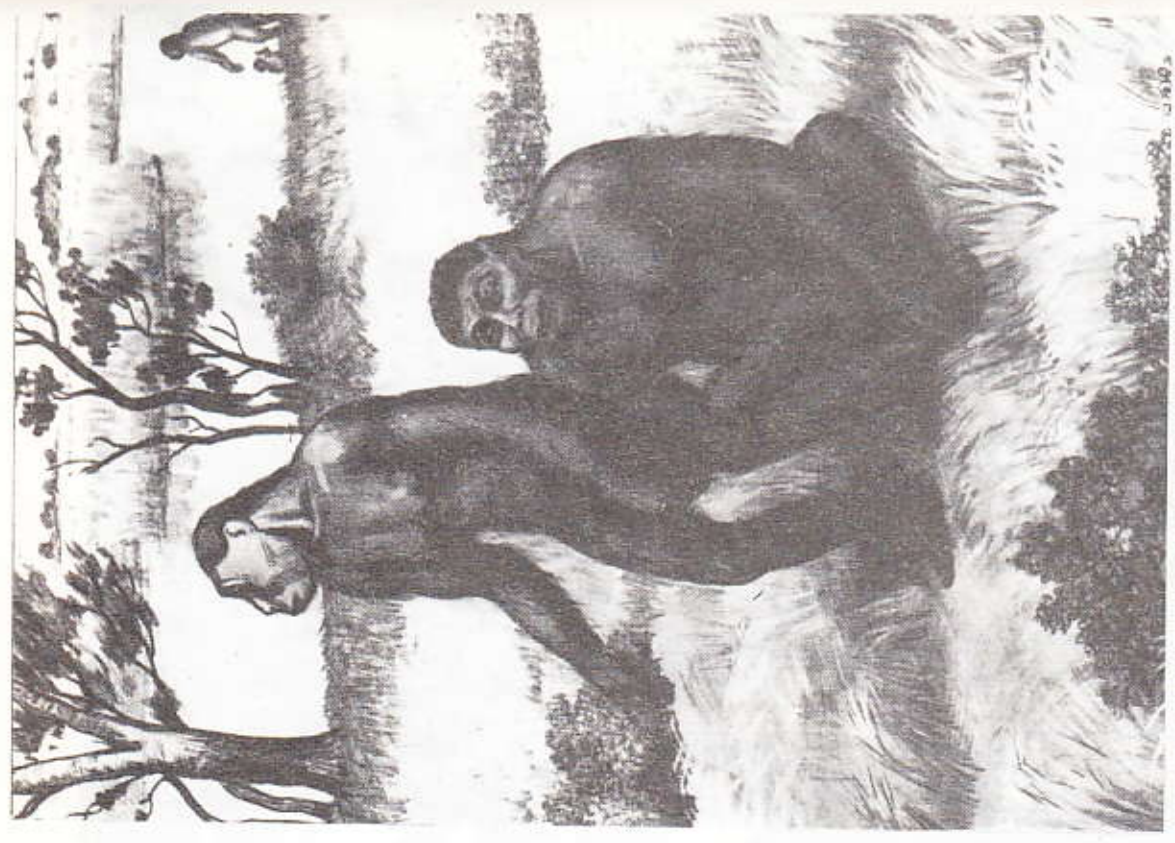
51-рәк. Мастоһонг



50-рәк. Серкуня Корнядон

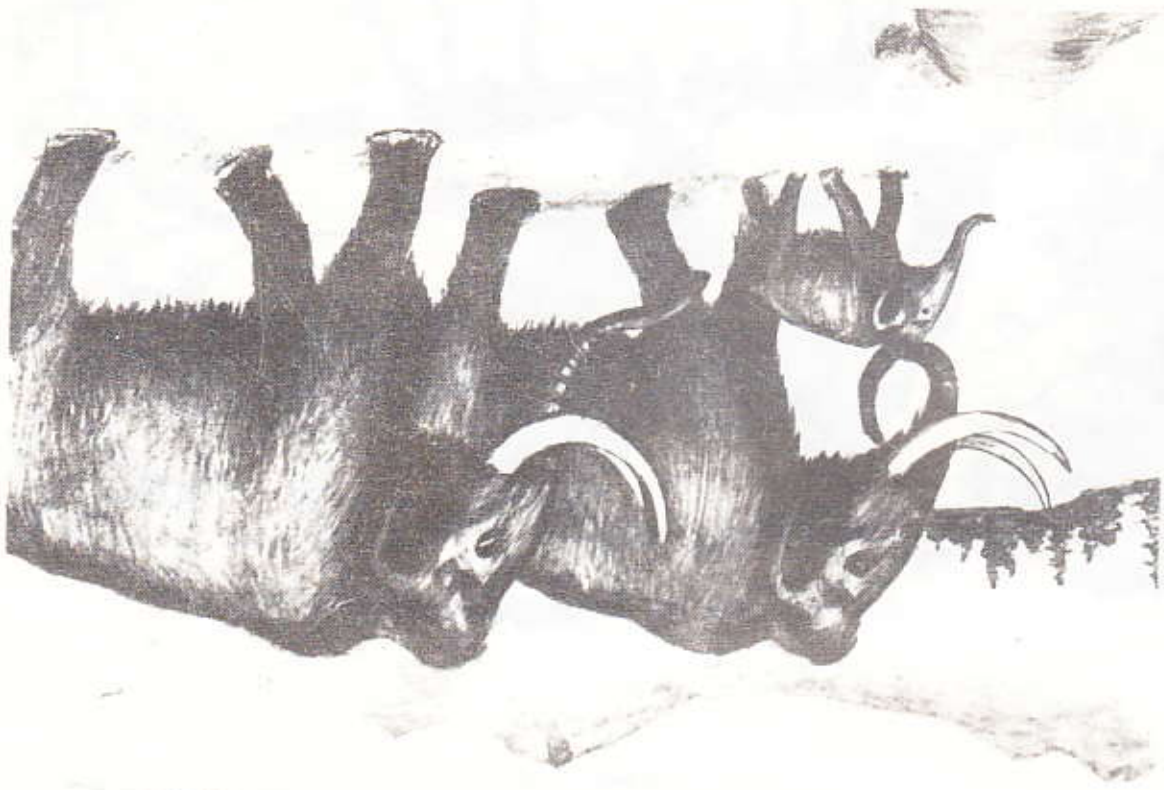


53-рәсм. Америкалыктар

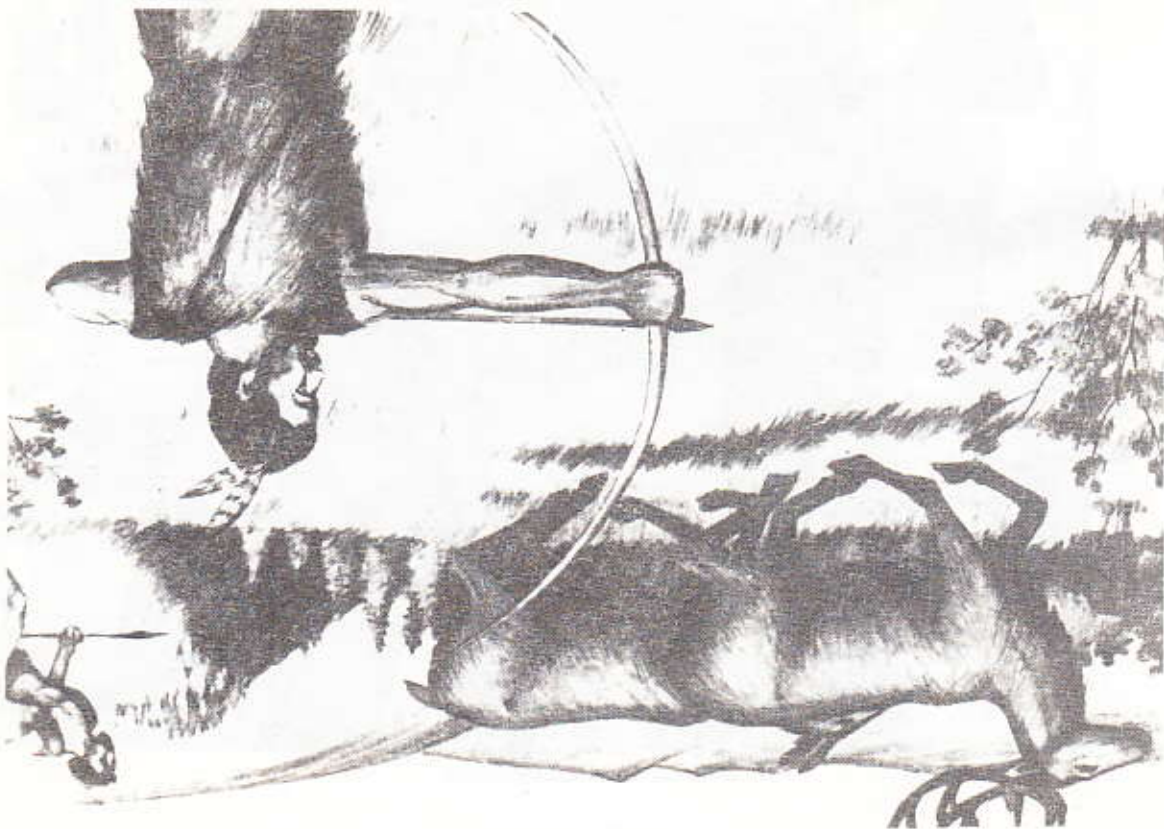


52-рәсм. Рамаплек

53-рәс. Мамонт

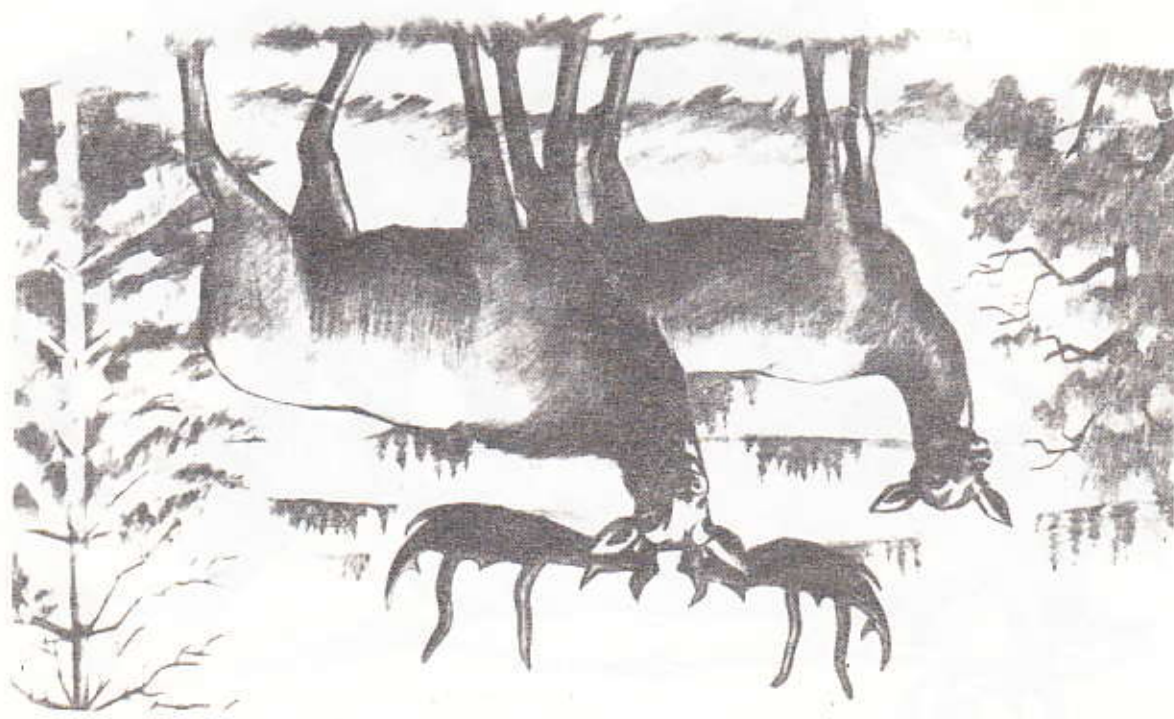


54-рәс. Кромапйон





56-паем. БҮҮН





2500.