

# Badminton

Rückschlagspiel, Shuttlecock, Badmintonschläger, Ball,  
Mixed

High Quality  
**Content**  
by WIKIPEDIA  
articles!

Lambert M. Surhone,  
Mariam T. Tennoe, Susan F. Henssonow (Ed.)

**Lambert M. Surhone, Mariam T. Tennoe,  
Susan F. Henssonow (Ed.)**

**Badminton**



**Lambert M. Surhone, Mariam T. Tennoe,  
Susan F. Henssonow (Ed.)**

# **Badminton**

**Rückschlagspiel, Shuttlecock,  
Badmintonschläger, Ball, Mixed**

**Betascript Publishing**

Permission is granted to copy, distribute and/or modify this document under the terms of the GNU Free Documentation License, Version 1.2 or any later version published by the Free Software Foundation; with no Invariant Sections, with the Front-Cover Texts, and with the Back-Cover Texts. A copy of the license is included in the section entitled "GNU Free Documentation License".

All parts of this book are extracted from Wikipedia, the free encyclopedia ([www.wikipedia.org](http://www.wikipedia.org)).

You can get detailed informations about the authors of this collection of articles at the end of this book. The editors (Ed.) of this book are no authors. They have not modified or extended the original texts.

Pictures published in this book can be under different licences than the GNU Free Documentation License. You can get detailed informations about the authors and licences of pictures at the end of this book.

The content of this book was generated collaboratively by volunteers. Please be advised that nothing found here has necessarily been reviewed by people with the expertise required to provide you with complete, accurate or reliable information. Some information in this book maybe misleading or wrong. The Publisher does not guarantee the validity of the information found here. If you need specific advice (f.e. in fields of medical, legal, financial, or risk management questions) please contact a professional who is licensed or knowledgeable in that area.

Any brand names and product names mentioned in this book are subject to trademark, brand or patent protection and are trademarks or registered trademarks of their respective holders. The use of brand names, product names, common names, trade names, product descriptions etc. even without a particular marking in this works is in no way to be construed to mean that such names may be regarded as unrestricted in respect of trademark and brand protection legislation and could thus be used by anyone.

Cover image: [www.ingimage.com](http://www.ingimage.com)

Concerning the licence of the cover image please contact [ingimage](http://ingimage.com).

Contact:

VDM Publishing House Ltd., 17 Rue Meldrum, Beau Bassin, 1713-01 Mauritius

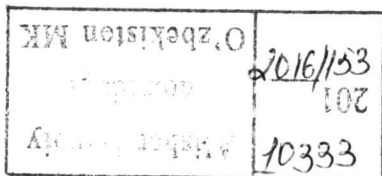
Email: [info@vdm-publishing-house.com](mailto:info@vdm-publishing-house.com)

Website: [www.vdm-publishing-house.com](http://www.vdm-publishing-house.com)

Published in 2010

Printed in: U.S.A., U.K., Germany. This book was not produced in Mauritius.

ISBN: 978-613-3-44378-5



# Inhalt

## Artikel

Badminton	1
Rückschlagspiel	20
Shuttlecock	22
Badmintonschläger	24
Ball	25
Mixed	28
Schnelligkeit	29
Fitness	32
Federball	33
Tennis	34
Höhlenmalerei	43
<i>Gallus gallus domesticus</i>	48
Inka	56
Azteken	86
Freizeit	97
Adel	101
Gloucestershire	116
Wimbledon Championships	118

## Referenzen

Quelle(n) und Bearbeiter des/der Artikel(s)	121
Quelle(n), Lizenz(en) und Autor(en) des Bildes	123

## Artikellizenzen

Lizenz	125
--------	-----



# Badminton

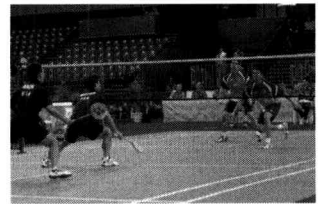
Die Ballsportart **Badminton** ist ein Rückschlagspiel, das mit einem Federball (Shuttlecock) und jeweils einem Badmintonschläger pro Person gespielt wird. Dabei versuchen die Spieler, den Ball so über ein Netz zu schlagen, dass die Gegenseite ihn nicht den Regeln entsprechend zurückschlagen kann. Es kann sowohl von zwei Spielern als Einzel, als auch von vier Spielern als Doppel oder Mixed gespielt werden. Es wird in der Halle ausgetragen und erfordert wegen der Schnelligkeit und der großen Laufintensität eine hohe körperliche Fitness. Weltweit wird Badminton von über 14 Millionen Spielern in mehr als 160 Nationen wettkampfmäßig betrieben.

Der Begriff Badminton wird oft fälschlicherweise mit dem Freizeitspiel Federball gleichgesetzt, das im Gegensatz zu Badminton möglichst lange Ballwechsel zum Ziel hat, während Badminton ein Wettkampfsport ist und nach festen Regeln gespielt wird.

## Allgemeines

Badminton ist ein Rückschlagspiel für zwei Spieler (Einzel) oder vier Spieler (Doppel).

Es hat gewisse Ähnlichkeit mit Tennis, unterscheidet sich davon jedoch in grundlegenden spieltechnischen und taktischen Aspekten. Das Badmintonspielfeld ist, verglichen mit dem Tennisspielfeld, deutlich kleiner. Ein Badmintonschläger ist wesentlich leichter als ein Tennisschläger. Der Spielball (*Federball*) darf den Boden nicht berühren. Er ist mit einem Feder- oder Plastikkranz bestückt, wodurch er seine besonderen Flugeigenschaften erhält.



Doppel-Halbfinale zwischen Brasilien und den USA bei den Panamerika-Spielen 2007

Badminton stellt hohe Ansprüche an Reflexe, Grundschnelligkeit und Kondition und erfordert weiterhin für ein gutes Spiel Konzentrationsfähigkeit und taktisches Geschick. Lange Ballwechsel und eine Spieldauer ohne echte Pausen fordern eine gut entwickelte Ausdauer. Die Tatsache, dass durch den leichten Schläger Änderungen in der Schlagrichtung ohne deutliche Ausholbewegungen zu erreichen sind, macht Badminton zu einem extrem raffinierten und täuschungsreichen Spiel. Dem schnellen Angriffsspiel ist nur durch gute Reflexe und sehr bewegliche Laufarbeit zu begegnen. Der Wechsel zwischen hart geschlagenen Angriffsbällen, angetäuschten Finten sowie präzisiertem, gefühlvollem Spiel am Netz ist es, was die Faszination von Badminton ausmacht.

Gezählt wird nach Punkten und nach Sätzen. Seit 2006 wird nach einer neuen Zählweise – der so genannten Rally-Point-Methode – gezählt. Dabei wird auf zwei Gewinnsätze bis 21 Punkte gespielt, und jede Partei erzielt, unabhängig vom Aufschlagsrecht, bei einem Fehler des Gegners einen Punkt. In den Jahren davor wurden zwei Gewinnsätze bis 15 Punkte gespielt (Ausnahme Dameneinzel – bis 11 Punkte), wobei nur die aufschlagende Partei punkten konnte.

Als Fehler gilt es unter anderem, wenn der Ball das Netz nicht überfliegt oder Boden/Wand/Hallendecke berührt, wobei eine Deckenberührung je nach Hallenhöhe immer oder nur beim Aufschlag auch eine Wiederholung nach sich ziehen kann. Auch das Berühren des Netzes mit Körper oder Schläger ist ein Fehler. Im Gegensatz zu den meisten anderen Rückschlagspielen wird bei Badminton auch dann weitergespielt, wenn der Ball beim Aufschlag das Netz berührt, solange er danach seinen Weg weiter in das Aufschlagfeld des Gegners fortsetzt.



## Geschichte

Bereits lange vor der Entstehung des Namens *Badminton* gab es Rückschlagspiele, die dem heutigen Federball ähnelten. In Indien gefundene Höhlenzeichnungen belegen, dass dort bereits vor 2000 Jahren mit abgeflachten Hölzern kleine, mit Hühnerfedern gespickte Holzbälle geschlagen wurden. Auch bei den Inkas und den Azteken waren Rückschlagspiele mit gefiederten Bällen bekannt. In Europa zur Zeit des Barock entwickelte sich ein unter dem Namen *Battledore and Shuttlecock* oder *Jeu de Volant* bekanntes Federballspiel zu einer der beliebtesten Freizeitbeschäftigungen des höfischen Adels. Ziel bei dieser Variante des Federballspiels war es, dass zwei Spieler sich mit einfachen Schlägern einen Federball so oft wie möglich zuspitzen, ohne dass dieser den Boden berührt. Ein urkundlich erwähnter Rekord aus dem Jahre 1830 beläuft sich auf 2117 Schläge für einen Ballwechsel zwischen Mitgliedern der Somerset-Familie.

### 3 Battledore and Shuttlecock.



Illustration aus einer britischen Zeitschrift von 1804

Das heutige Spiel verdankt seinen Namen dem englischen Landsitz des *Duke of Beaufort* aus der Grafschaft Gloucestershire. Auf diesem Landsitz mit dem Namen *Badminton* wurde 1872 das von dem britischen Kolonialoffizier aus Indien mitgebrachte und als *Poona* bezeichnete Spiel vorgestellt. 1893 wurde in England der erste Badmintonverband gegründet, und schon 1899 fanden die ersten *All England Championships* statt, die heutzutage unter Badmintonanhängern den gleichen Stellenwert haben wie das Turnier von Wimbledon für die Tennisfreunde.

Der neue Sport erfreute sich großer Beliebtheit. Schwierigkeiten bereitete es nur, geeignete Sportstätten zu finden. Es musste oft an ungewöhnlichen Orten gespielt werden, denn die einzigen uneingeschränkt geeigneten Räumlichkeiten zu dieser Zeit waren Kirchen. Das hohe Mittelschiff einer Kirche bot dem Federball freie Flugbahn, und die Kirchenbänke dienten den Zuschauern als Logenplätze.

## Entwicklung in Deutschland

In Deutschland wurde im Jahre 1903 der erste Badminton-Sportverein außerhalb Englands gegründet – der *Bad Homburger Badminton-Club*. Mitte der zwanziger Jahre breitete sich der organisierte Badmintonsport auch auf Nordeuropa und Nordamerika aus, so dass bereits im Juli 1934 die *International Badminton Federation (IBF)*, der Welt-Dachverband (heute BWF), gegründet werden konnte.

Die ersten Deutschen Meisterschaften fanden am 17. und 18. Januar 1953 in Wiesbaden statt. Am selben Wochenende wurde der Deutsche Badminton-Verband (DBV) aus der Taufe gehoben, der noch im gleichen Jahr in die IBF eintrat. Erster Präsident des DBV war der Industrielle Hans Riegel aus Bonn (HARIBO). Er ließ im selben Jahr mit dem Haribo-Center direkt auf dem Betriebsgelände in Bonn-Kessenich die erste reine Badmintonhalle Deutschlands errichten. Im Mai des darauf folgenden Jahres wurde der DBV als 26. Fachverband in den Deutschen Sportbund (DSB) aufgenommen, und 1967 gehörte er zu den Gründungsmitgliedern der *European Badminton Union (EBU)*. 1958 entstand auch in der damaligen DDR ein Federballverband, dessen Landesverbände 1990 in den DBV eingegliedert wurden. Das bedeutendste Turnier des DBV sind die seit 1955 ausgetragenen Internationalen Deutschen Meisterschaften, die German Open (Badminton). Sie finden an wechselnden Orten statt und waren zuletzt mit einem Preisgeld von 80.000 US-Dollar dotiert.

Während in den sechziger Jahren eine gewisse Stagnation der Mitgliederzahlen zu beobachten war, erfolgte in den Siebzigern im Zuge der Erstellung zahlreicher neuer Sporthallen ein wahrer Badminton-Boom. Dieser Aufschwung mit teilweiser Verdreifachung von Mitgliederzahlen in Verbänden und Vereinen hielt bis Ende der achtziger Jahre an, als viele Tennishallen zu Badminton-Zentren umgebaut wurden. In den Neunzigern wurde erneut eine leichte Stagnation spürbar, und seit der Jahrtausendwende sind die Mitgliederzahlen im DBV sogar leicht rückläufig, trotz der Integration von Badminton in den Schulsport.

Dem Deutschen Badminton-Verband gehören derzeit 16 Landesverbände mit etwa 217 000 Mitgliedern in 2700 Vereinen an. Darüber hinaus gibt es ca. 4,5 Millionen Freizeitspieler ohne Vereinszugehörigkeit, die Badminton mehr oder weniger regelmäßig in einem der vielen Zentren betreiben.

### **Badminton international**

Große Popularität genießt Badminton in seinen europäischen und asiatischen Hochburgen England, Dänemark, China, Indonesien, Malaysia, Singapur, Thailand, Indien und Korea. In diesen Ländern haben große Badminton-Veranstaltungen ähnlichen Stellenwert wie in Deutschland Fußball oder Leichtathletik. In den Siegerlisten der bedeutenden internationalen Turniere findet man deshalb auch hauptsächlich dänische oder asiatische Namen. 1934 wurde die International Badminton Federation (IBF) als Dachorganisation gegründet. Der Name des Verbandes wurde 2006 in Badminton World Federation (BWF) geändert. Derzeit sind 156 Nationen mit über 14 Millionen Spielern Mitglied in der BWF.

Seit 1977 finden Weltmeisterschaften statt, seit 1983 alle zwei Jahre. Im Jahre 2006 wurde zu einem jährlichen Rhythmus übergegangen. Mit dem *Davis-Cup* im Tennis vergleichbar sind die Mannschaftsweltmeisterschaften im Badminton: seit 1949 der *Thomas Cup* für Herren-Nationalteams sowie seit 1957 der *Uber Cup* für Damen-Nationalteams. Im Jahre 1989 wurde der *Sudirman Cup* ins Leben gerufen, die offizielle Nationalmannschafts-Weltmeisterschaft für gemischte Teams (Damen und Herren). Das Turnier findet in einem zweijährigen Rhythmus statt und war ursprünglich an die Individual-WM gekoppelt. Seit 2003 wird der Sudirman Cup als eigenständige Veranstaltung ausgetragen.

Die damalige IBF führte 1983 den Grand Prix Circuit ein. Hier wurden die internationalen Meisterschaften der verschiedenen Länder zusammengefasst. Von 1983 bis 1999 wurde das Jahr stets mit dem Grand Prix Final abgeschlossen, ein Turnier, bei dem die besten Spieler des Jahres gegeneinander antraten. Nach der Asienkrise Ende der 90er Jahre fand das Turnier nicht mehr statt. Im Jahre 2007 führte die BWF die BWF Super Series ein, die den Grand Prix nach 23 Jahren ablöste. Zur Super Series gehören zwölf Turniere, bei denen die Turnierveranstalter ein Mindestpreisgeld von 200.000 US-Dollar aufbringen müssen. Acht Turniere finden in Asien und vier in Europa (England, Schweiz, Dänemark und Frankreich) statt. Die seit 1955 ausgetragenen Internationalen Deutschen Meisterschaften – German Open (Badminton) – gehören nicht mehr dazu. Sie waren 2008 mit einem Preisgeld von 80.000 US-Dollar dotiert.

### **Olympische Sportart**

Bereits 1972 bei den olympischen Spielen in München war Badminton als so genannte *Demonstrationssportart* vertreten. Doch erst nachdem es 1988 zum zweiten Mal in Seoul sehr erfolgreich der Weltöffentlichkeit vorgestellt wurde, entschloss sich das IOK, Badminton 1992 in Barcelona zur olympischen Disziplin zu erheben, allerdings ohne gemischtes Doppel. Erst 1996 wurden alle fünf Disziplinen bei den Spielen von Atlanta ausgetragen.

*Siehe auch: Liste der Olympiasieger im Badminton*

## Das Spiel

### Spielfeld

In der Regel wird Badminton in der Halle gespielt, da schon leichte Luftbewegungen den Ball stark beeinflussen können. Die Halle muss dabei eine Mindesthöhe von 5 m aufweisen. Üblicherweise gilt es als Fehler, wenn der Ball während des Spiels die Decke berührt, jedoch wird bei Deckenberührung beim Aufschlag oder bei Berühren von herunterhängenden Teilen (z. B. der Deckenkonstruktion) auf Wiederholung entschieden. Erst ab 9 m Deckenhöhe ist eine Halle uneingeschränkt bespielbar und damit jede Deckenberührung ein Fehler.

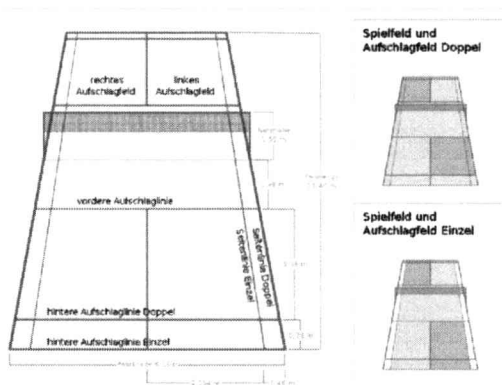
Das Spielfeld ist dem des Tennis sehr ähnlich, ist allerdings mit 13,40 m Länge und 6,10 m Breite deutlich kleiner. Das Netz ist nach den Regeln so zu spannen, dass die Netzhöhe an den Pfosten 1,55 m und in der Netzmitte 1,524 m beträgt. Die Linien sind 4 cm breit und Teil des Spielfeldes, das sie begrenzen.

#### Einzel

Im Einzel stellt die innere Begrenzungslinie die seitliche Feldbegrenzung dar, das Spielfeld ist somit nur 5,18 m breit. Der Aufschlag darf von der vorderen Aufschlaglinie bis zur hinteren Grundlinie ausgeführt werden.

#### Doppel

Beim Doppel ist das komplette Feld zu bespielen, der Aufschlag muss allerdings zwischen vordere und hintere Aufschlaglinie geschlagen werden.



Badmintonfeld mit Beschriftungen und Abmessungen

### Schläger

#### Hauptartikel Badmintonschläger

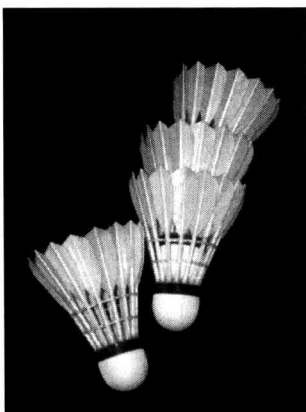
Die Form des Badmintonschlägers ist mit der eines Tennisschlägers vergleichbar. Er ist jedoch etwas kleiner und deutlich leichter als die Tennisvariante und dünner besaitet. In der einfachsten Ausführung mit Stahlschaft und Stahlkopf wiegt ein Badmintonschläger etwa 120 Gramm. Gehobener Modelle bestehen aus einem Stück (Carbon) und wiegen nur noch 70 bis 80 Gramm.

Je härter der Rahmen, desto präziser lässt sich damit spielen. Dabei ist aber eine gute Schlagtechnik erforderlich, da bei ungenauem Treffen des Balles Vibrationen entstehen, die durch den harten Rahmen durchgeleitet werden und unter Umständen zum sog. Tennisarm führen können. Je weicher der Rahmen, desto ungenauer ist der harte Schlag, aber desto armschonender ist der Schläger bei normalem Spiel.

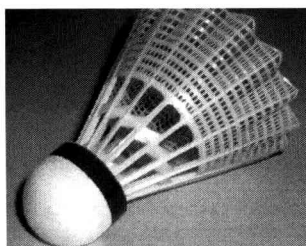
Zur Bespannung bieten die Hersteller unterschiedliche Varianten an Saiten an. Im Anfängerbereich werden Schläger hauptsächlich mit einfachen, aber günstigen Kunststoffsaiten bespannt. Fortgeschrittene und Profis verwenden eher die teureren Naturdarmsaiten oder mehrfach geflochtene Kunststoffsaiten, die bessere Ballkontrolle und längere Haltbarkeit bieten. Je nach Spielertyp können Badmintonschläger unterschiedlich hart bespannt werden (Zugbelastung ca. 70 – 130 N, entspr. der Gewichtskraft von 7 – 13 kg). Im Unterschied zum Tennisschläger werden bei einem Badmintonschläger die Quersaiten meist um 0,5–1 kg härter bespannt als die Längssaiten.

Zur Verbesserung des Griffs wird in der Regel ein zusätzliches Griffband eingesetzt.

## Spielball



Naturfederbälle



Kunststofffederball

### Hauptartikel Shuttlecock

Bei Wettkämpfen oder Turnieren wird in den höheren Spielklassen und auf internationaler Ebene mit Naturfederbällen gespielt. Der *Kopf* ist aus Kork, der Federkranz besteht in der Regel aus 16 Gänse- oder Entenfedern, die in den Kork eingeklebt und miteinander verschnürt sind. Der Kopf hat einen Durchmesser von 1,65 cm und der Federkranz von 6 cm. Das Federkleid steht in einem Winkel von  $12^\circ$  auf den Kopf. Sie werden hauptsächlich in Asien handgefertigt und zeichnen sich durch besondere Flugeigenschaften aus.

Durch die spezielle Anordnung der Federn wird der ca. 5 g leichte Naturfederball während des Fluges von der durchströmenden Luft in Rotation um seine Längsachse versetzt, wodurch der Flug stabilisiert wird. Dennoch wird er in besonderem Maße von den Umgebungsbedingungen wie Temperatur, Luftdruck und Luftfeuchtigkeit beeinflusst. So können Flughöhe, Geschwindigkeit und damit Reichweite eines lang geschlagenen Balles in Hallen unterschiedlicher Höhenlage stark variieren. Um solche Einflüsse zu kompensieren, sind Naturfederbälle in unterschiedlichen *Geschwindigkeiten* erhältlich. Vor einem Spiel testen die Spieler durch das so genannte *Durchschlagen* die Geschwindigkeit der verwendeten Federbälle, indem sie mit kraftvollen Unterhandschlägen von der hinteren Grundlinie flach über das Netz geschlagen werden. Bälle, die innerhalb des Spielfelds in einem Bereich zwischen 53 bis 99 cm entfernt von der gegenüberliegenden Grundlinie landen, haben die richtige Geschwindigkeit. Alle anderen werden bei internationalen Spielen meistens direkt aussortiert, oder es wird versucht, die Ballgeschwindigkeit zu beeinflussen, indem man die oberen Spitzen der Federn nach außen bzw. innen biegt (knicken). Der Ball bietet

dadurch mehr oder weniger Luftwiderstand und fliegt entsprechend kürzer bzw. weiter. Es muss dafür gesorgt werden, dass stets genügend durchgeschlagene Bälle einer Sorte für die Dauer des Spiels zur Verfügung stehen. Dadurch soll vermieden werden, dass vor allem konditionsschwache Spieler das Durchschlagen von neuen Bällen mitten in einem Satz als Erholungspause nutzen.

Naturfedern brechen relativ leicht, besonders bei *unsauber* ausgeführten Schlägen. Bedingt durch den größeren Verschleiß und wegen der etwas höheren Kosten von Naturfederbällen haben sich im Freizeit- und Jugendbereich Imitate aus Kunststoff durchgesetzt. Sie sind günstiger und haltbarer, haben allerdings andere Flugeigenschaften als Naturfederbälle und bieten weniger Möglichkeiten für ein variantenreiches, schnelles Spiel. Fällt ein Echtfederball bei einem Clear (langer, hoher Ball) fast senkrecht, folgt der Kunststoffball noch weitgehend einer parabelförmigen Flugbahn, wodurch mit einem Plastikball weite Bälle leichter erlaufen werden können.

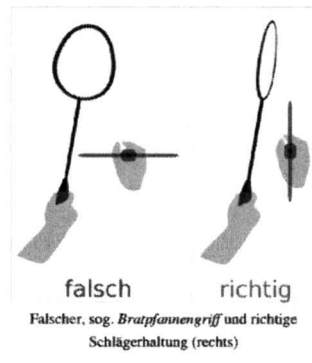
## Technik

### Schlägerhaltung

Es existieren verschiedene Möglichkeiten, den Badmintonschläger zu greifen. Typischer Anfängerfehler und aus dem Freizeitbereich bekannt ist der so genannte *Bratpfannengriff*, der für effizientes Spielen nicht brauchbar ist. Vor allem Finten, geschnittene Bälle und Rückhandschläge sind mit diesem Griff nur unzureichend zu realisieren.

Bei der optimalen Schlägerhaltung bildet die Schlagfläche quasi eine Verlängerung der geöffneten Handfläche. Um dies zu erreichen, legt man die Handfläche auf die Bespannung und führt die Hand, ohne den Winkel zum Schläger zu verändern, in Richtung Griff. Am untersten Ende kurz vor dem spürbaren Wulst umschließt die Hand den Griff. Mit dieser Griffhaltung können im Prinzip alle Vorhandschläge ausgeführt werden. Für Schläge mit der Rückhand gibt der Daumen den nötigen Druck auf den Schläger. Ein Ausstrecken des Zeigefingers ist hierbei ein typischer Fehler, den man bei Federballspielern immer wieder beobachten kann.

Bei fortgeschrittener Spielweise sind weitere Schlägerhaltungen üblich. Der Schläger wird schlagabhängig in verschiedenen Positionen gehalten, wie z. B. der sog. *Pinzettengriff* für ein Spiel am Netz oder beim Aufschlag oder der *Rush-Griff* beim Drive. Ebenso wird die Griffhaltung der Schlaghärte angepasst. Für die weiten, kräftigen Schläge wird eher an der Basis (*Langgriff*) zugegriffen. Bei kurzem und präzisiertem Netzspiel wandert die Hand dagegen weiter den Griff nach oben (*Kurzgriff*).



### Schlagarten

Zum Schlagrepertoire eines guten Badmintonspielers gehört eine Reihe von Grundsschlägen, die in zahlreichen Varianten angewendet werden können. Die wichtigsten Schläge sind:

#### Clear

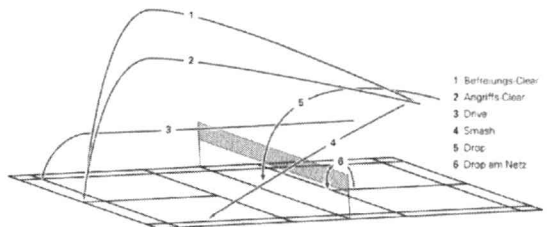
Langer, hoher Ball bis zur Grundlinie als Befreiungsschlag (1); daher der Name (*Clear*, engl.: *klar, frei*). Eine Variante ist der so genannte *Angriffs-Clear* (2), der flacher und schnell gespielt wird, um den Gegner unter Druck zu setzen. Eine andere Variante ist der so genannte *Unterhand-Clear*, der dicht am Netz gespielt wird.

#### Drive

Schneller, flacher Ball auf Augenhöhe, knapp über das Netz geschlagen (3).

#### Smash

Der klassische Angriffsschlag. Ein hart geschlagener, geradliniger Schmettertschlag steil nach unten (4). Der Ball kann dabei eine Anfangsgeschwindigkeit von über 300 km/h erreichen!



Verschiedene Schlagvarianten

#### Drop

Auch *Stoppball* genannt. Kurzer Ball knapp hinter das Netz (5). Er ist besonders wirkungsvoll, wenn bei der Schlagbewegung ein *Clear* oder *Smash* angetauscht wird. Unterschieden werden dabei der *langsame* und der *schnelle* Drop.

Der langsame Drop wird sehr dicht hinter das Netz geschlagen und soll dem Gegner eine möglichst tiefe Schlagposition aufzwingen und es damit schwer machen, den Ball hoch in die hinteren Regionen des Feldes zurückzubefördern. Daher wird er oft als Auftakt zum Angriffsspiel eingesetzt, da der Gegner im günstigsten Fall gezwungen ist, den Ball steil nach oben zu spielen und sich dadurch die Gelegenheit für einen *Smash* bietet. Durch den langsamen Flug birgt er allerdings das Risiko, am Netz vom Gegner „getötet“ zu werden. Der schnelle Drop, auch „geschnittener Drop“, zeichnet sich durch einen schnellen Ballflug aus, um dem Gegner wenig Zeit zu lassen, den Ball zu erreichen. Er sollte jedoch nicht weiter als bis zur vorderen Aufschlaglinie fliegen, da ansonsten der Vorteil dieses Schlages verloren geht.

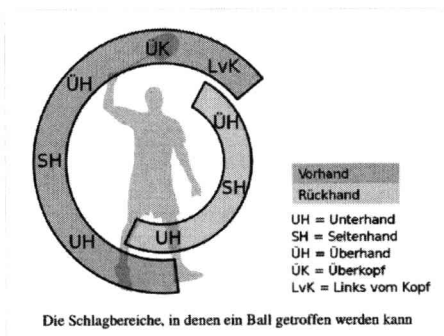
#### Stop (Drop am Netz)

Auch *Netzspiel* genannt. Der Ball muss so knapp wie möglich über die Netzkante gehoben werden (6).

Gespielt werden können diese Schläge geradlinig (engl. *longline*) oder diagonal (*cross*). Daraus ergeben sich typische Spielzüge, die jeder Spieler auf sich und sein Spiel abstimmt und versucht, in sein Spiel einzubauen.

#### Schlagbereiche

Bei den einzelnen Schlägen unterscheidet man auch, wo der Ball getroffen wird. Aus der Schlagart und den Schlagbereichen setzt sich die genaue Beschreibung eines Badminton-Schlages zusammen:



Treffseite	Treffbereich	Schlagart	Richtung	(Geschnitten)
VH (Vorhand)	ÜK (Überkopf)	Clear	die Linie entlang	
RH (Rückhand)	UH (Unterhand)	Drop	Cross	Geschnitten
VH (Vorhand)	SH (Seithand)	Drive	die Linie entlang	
...	...	...	...	...

#### Aufschlag

Neben den Grundschlägen aus dem Spiel heraus gibt es zahlreiche Aufschlagvarianten. Grundlegend unterscheidet man jedoch Vorhandaufschläge und Rückhandaufschläge. Bei den Vorhandaufschlägen wird der Schläger seitlich am Körper des Spielers vorbei beschleunigt und der Ball in die Bahn des Schlägers geworfen. Diese Variante eignet sich besonders für den hohen Aufschlag. Im Doppel und in höheren Spielklassen auch im Einzel wird zumeist auf den Rückhandaufschlag zurückgegriffen. Bei diesem wird der Schläger mit dem Griff nach oben vor dem Körper platziert, der Ball davor in Position gebracht und dann unter Einsatz des Daumens und mit einer Drehung des Handgelenkes gespielt.

Der Aufschlag beim Badminton bietet zwar kaum die Möglichkeit, direkt zu punkten wie z. B. beim Tennis, Volleyball oder Faustball. Dennoch versucht der Spieler, sich schon beim Aufschlag einen Vorteil zu verschaffen und die Oberhand für den kommenden Ballwechsel zu gewinnen.

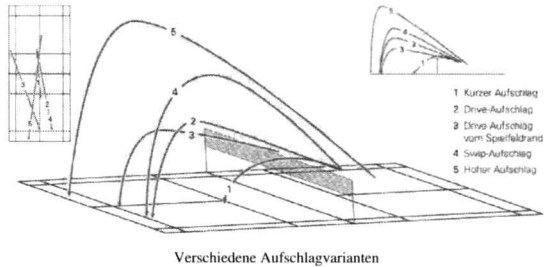
Ein regelgerechter Aufschlag muss beim Badminton in den diagonal gegenüberliegenden Teil des Spielfelds erfolgen. Des Weiteren muss der aufschlagende Spieler mit beiden Füßen im Aufschlagfeld stehen, ohne dabei die Linien zu berühren, und den Ball unterhalb seiner Taillenhöhe treffen. Berührt der Ball beim Aufschlag das Netz, so ist das im Gegensatz zu vielen anderen Ballsportarten kein Fehler.

### Kurzer Aufschlag

Der kurze Aufschlag (1) ist die Standard-Spieleröffnung beim Doppel und hat sich vorwiegend in höheren Spielklassen auch im Einzel durchgesetzt. Die Flugkurve des Balles sollte ihren höchsten Punkt vor dem Überqueren des Netzes haben und möglichst flach sein, so dass es dem Gegner nicht oder nur schwer möglich ist, mit einem direkten Angriff zu reagieren. Ein getäuschter (z. B. geschnittener) kurzer Aufschlag Richtung Außenlinie kann gerade im Doppel als erfolgreiche Variante eingesetzt werden, wenn der Gegner versucht, die Aufschläge besonders aggressiv zu attackieren.

### Drive-Aufschlag

Ein Überraschungsaufschlag, bei dem versucht wird, durch einen schnellen, harten und möglichst flachen Aufschlag z. B. die Rückhandseite des Gegners anzuspielen oder direkt auf den Körper zu treffen (2). Der Schläger wird dabei möglichst hoch genommen, muss aber der Regel genügen, dass der Schlägerschaft abwärts gerichtet ist (Griff oben) und der Ball unterhalb der Taille getroffen wird. Eine Variante ist der Drive-Aufschlag vom Spielfeldrand (3). Der von der Seite kommende Ball ist schwer abzuschätzen, und die Aufschlagannahme ist schwierig, wenn der Ball auf die Rückhandseite gespielt wird.



### Swip-Aufschlag

Bei dieser Variante wird ein kurzer Aufschlag angetäuscht, der Schläger aber im letzten Moment aus dem Handgelenk beschleunigt und der Ball überfliegt den Gegner (4). Der Aufschlag muss dabei so ausgeführt werden, dass der Gegner den Ball nicht schon im Vorbeiflug erwischt, sondern nur im Zurücklaufen. Die Flugbahn sollte auch nicht zu hoch sein, um dem Gegner möglichst wenig Zeit zum Erlaufen des Balles zu geben. Misslingt dieser risikoreiche Aufschlag, beendet meist ein Smash den Ballwechsel zu Ungunsten des Aufschlägers.

### Hoher Aufschlag

Der hohe Aufschlag wird in der Regel mit der Vorhand ausgeführt. Er stellt besonders im Einzel eine Alternative zum kurzen Aufschlag dar. Der Ball wird kraftvoll möglichst hoch und bis zur hinteren Grundlinie des Feldes geschlagen (5). Im Idealfall ist der höchste Punkt der Flugkurve kurz vor der Grundlinie. Der Gegner wird so gezwungen, zum Erreichen des Balles bis zum Spielfeldende zu laufen. Der schnelle und steile Fall des Balles erschwert zudem das Abschätzen des optimalen Balltreffpunktes für den Rückschlag. Nachteilig wirkt sich jedoch die direkte Angriffsmöglichkeit des Gegners aus, weshalb diese Aufschlagvariante mit wachsendem Niveau des Gegners und der Spielklasse immer seltener gesehen wird.

## Lauftechnik

Um aus der Ausgangsposition, der Spielfeldmitte, schnell die Feldecken erreichen zu können, ist eine ausgefeilte Lauftechnik erforderlich. Im Laufe der Zeit entwickelten sich, vor allem in den international erfolgreichen Badminton-Nationen, unterschiedliche Lauftechniken. So bevorzugten etwa die Engländer noch bis vor einigen Jahren lange, weiche, raumgreifende Schritte ohne Sprünge, während die Chinesen Ende der achtziger Jahre des 20. Jahrhunderts dazu übergingen, schnelle, kurze Schritte kombiniert mit einem abschließenden Sprung zum Ball in ihr Spiel zu integrieren. Diese Techniken wurden von den meisten asiatischen Spielern erfolgreich kopiert, da für sie die englischen Schrittfolgen aufgrund ihrer meist geringeren Körpergröße nicht hinreichend effektiv waren.

Gute Lauftechnik zeichnet sich dadurch aus, dass der Spieler möglichst schnell und mit geringem Energieaufwand den Ball erreicht und anschließend zur Spielfeldmitte zurückkehrt. Automatisierte Schrittfolgen sorgen dafür, dass dies kraftsparend, raumgreifend und effektiv geschieht, diese sind jedoch nur durch jahrelanges Training zu erreichen.

Zentrale Elemente der Lauftechnik sind:

### Stemmschritt

Bei Situationen, in denen der Spieler viel Zeit zur Verfügung hat (beispielsweise nach hohem Aufschlag im Einzel) wird häufig der Stemmschritt eingesetzt. Bei dieser Technik wird das auf der Schlaghand befindliche Bein zunächst hinter dem Körper aufgestellt. Ein Abdruck von diesem hinteren Bein leitet die Vorwärtsbewegung ein. Die dadurch automatisch entstehende Rotation des Oberkörpers kann für effektive und kraftschonende Vorhandschläge genutzt werden.

### Ausfallschritt

Um einen Ball im vorderen oder seitlichen Spielfeldbereich zu erreichen, stellt der Spieler am Ende seiner Vorwärtsbewegung das sich auf der Schlaghandseite befindliche Bein mit einem großen Ausfallschritt nach vorne, ähnlich wie ein Fechter beim Stoß. Dadurch bremst er abrupt seine Vorwärtsbewegung ab und kann nach dem Schlag sofort wieder in eine Rückwärtsbewegung übergehen.

### Umsprung

Mit dieser Technik wird die Rückwärtsbewegung nach einem Schlag gestoppt. Beim Schlag findet während des Sprungs eine Drehung der Hüften statt, und das Bein, das sich auf der entgegengesetzten Körperseite der Schlaghand befindet, wird nach hinten gestellt, um die Rückwärtsbewegung abzufedern und den Körper wieder nach vorne zu beschleunigen.

### Chinasprung

Diese Technik wurde in China entwickelt und dient dazu, einen Ball im Sprung zu erreichen. Im Gegensatz zum *Umsprung* wird die Bewegung jedoch mit dem Bein auf der Schlaghandseite gestoppt, was wegen der leichten Verdrehung des Oberkörpers beim Schlag anatomisch gesehen zwar ungünstig, aber in der Praxis dennoch effektiv ist. Sowohl der Absprung als auch die Landung finden hier immer mit beiden Beinen gleichzeitig statt. Ein Chinasprung kann sowohl parallel zum Netz auf die Vorhand- und Rückhandseite als auch diagonal nach hinten erfolgen. Der Schlag, der während des Sprunges ausgeführt wird, ist jedoch immer ein Vorhandschlag.

### Sprung-Smash

Eine weitere chinesische Technik. Der Spieler springt beidbeinig hoch in die Luft und schlägt den Ball mit vollem Körpereinsatz ins gegnerische Feld, ähnlich wie beim Smash im Volleyball. Untersuchungen haben ergeben, dass hierdurch zwar keine höheren Geschwindigkeiten erzeugt werden können, jedoch kann der Spieler einen früheren Treffpunkt und einen besseren Winkel erreichen.

### Malayen-Schritt



Technik, die es erlaubt, möglichst ökonomisch die hintere Rückhand-Ecke zu erreichen (bei Rechtshändern die hintere linke Ecke). Ziel ist dabei, die Rückhand zu umlaufen und mit dem wirksameren Links-vom-Kopf-Schlag höhere Variabilität zu erzielen. Der Malayen-Schritt ist gekennzeichnet durch einen raumgreifenden Schritt mit links nach hinten, einen kleinen Sprung mit links um die Hüfte zu drehen und ein bis drei Nachstellschritte.

## Zählweise

Im Badminton wird, wie auch im Tennis oder Volleyball, nach Sätzen gespielt. Die seit dem 1. Februar 2006 bei internationalen IBF-Wettkämpfen testweise eingeführte sogenannte *Rallypoint-Zählweise* (auch *Running Score* genannt) ist seit der letzten Generalversammlung der IBF am 6. Mai 2006 in Tokio für alle IBF-Mitgliedsverbände gültig. Im Bereich des Deutschen Badminton-Verbandes (DBV) gilt die neue Zählweise seit dem 1. August 2006, also seit der Saison 2006/2007.

Durch die bis zu diesem Zeitpunkt geltende Regel, dass Punkte nur bei eigenem Aufschlagrecht erzielt werden konnten, variierte die Spieldauer sehr stark, wodurch die Einhaltung eines Spielplanes z. B. bei Turnieren nur schwer zu erreichen war. Bei einem Feldtest während der Dutch International 2006 zeigte sich, dass zwar *kurze* Spiele im Durchschnitt etwas länger dauern als bei der alten Zählweise. Über ein ganzes Turnier gerechnet verringert sich jedoch die durchschnittliche Spielzeit bei der Rallypoint-Zählweise um ca. 10 min pro Spiel. Insgesamt vereinfacht sich die Planung und Organisation von Turnieren durch die einheitlichere Spieldauer.

Ein weiterer Grund für die Einführung der neuen Zählweise war, dass das *Verschleppen* eines Spielstandes für konditionsschwache Spieler nun nicht mehr möglich ist. Dadurch soll dem Leistungsgedanken vermehrt Rechnung getragen werden. Nicht zuletzt führt auch dies zu einer verkürzten Spielzeit.

## Rallypoint-Zählweise

Jede Partei kann unabhängig vom Aufschlag punkten. Es werden zwei Gewinnsätze bis 21 Punkte je Satz gespielt. Eine Partei hat einen Satz gewonnen, wenn sie als erste 21 Punkte erreicht und dabei mindestens 2 Punkte mehr als die gegnerische Partei hat. Bei 21:20 wird das Spiel solange verlängert, bis eine Partei mit 2 Punkten führt (bis maximal 30 Punkte). Ein Satzergebnis von 30:29 ist demnach möglich.

Für jeden gewonnenen Ballwechsel wird ein Punkt vergeben. Zusätzlich erhält die Partei, die den vorangegangenen Ballwechsel für sich entschieden hat, das Aufschlagsrecht.

Zu Beginn des Spiels wird ausgelost, wer Seitenwahl bzw. den ersten Aufschlag erhält. Eine gängige Methode der Auslosung ist, einen Badmintonball hochzuwerfen oder ihn umgekehrt auf die Netzkante zu legen und fallen zu lassen. Diejenige Partei, zu welcher der Korkfuß des Balles zeigt, darf wählen,

- ob sie den ersten Aufschlag machen möchte,
- ob sie den ersten Rückschlag machen möchte oder
- auf welcher Feldhälfte sie beginnen möchte (Seitenwahl).

Die andere Partei entscheidet sich für eine der verbleibenden Möglichkeiten. Die Auslosung kann statt mit einem Federball auch mit einem anderen Los stattfinden. Nach jedem Satz werden die Seiten gewechselt. Die Partei, die den vorherigen Satz gewonnen hat, hat im folgenden Satz das Aufschlagsrecht. Kommt es zu einem dritten Satz, wird erneut die Seite gewechselt, sobald eine der beiden Parteien 11 Punkte erreicht hat. Bei der Seitenwahl ist es aus taktischen Gründen sinnvoll, zunächst auf der Seite mit der „schlechteren“ Sicht zu spielen, weil man dann in der Schlussphase eines möglichen dritten Satzes auf der „besseren“ Seite spielen darf.

Die in anderen Rückschlagspielen weitgehend unbekanntes Regelwerk, sich zwischen erstem Aufschlag und erstem Rückschlag entscheiden zu dürfen, hatte hauptsächlich nach der früheren Zählweise in den Doppeldisziplinen ihren Sinn, als man Punkte nur bei Besitz des Aufschlagrechts erzielen konnte.

Eine weitere Neuerung ist die Erweiterung der Coaching-Regel. Ein am Feld sitzender Coach darf nun auch zwischen den Ballwechseln seinem Spieler durch Zuruf Ratschläge erteilen. Dies darf jedoch nicht den Gegner stören und darf auch nicht während eines laufenden Ballwechsels passieren.

Es gibt noch weitere Änderungen. Der Deutsche Badmintonverband publiziert die Regeln nicht selbst. Allerdings ist auf den Seiten von diversen Landesverbänden die Einsicht und der Download der ab dem 1. August 2006 gültigen Regeln möglich.

### Beispiel zur Rallypoint-Zählweise

Die im Badminton übliche Art und Weise, Spielpunkte zu zählen, ist, vor allem im Doppel, in der Sportwelt einzigartig. Zu ihrer Erläuterung soll nachfolgendes Beispiel dienen: Doppel A: *Erster Aufschläger A1* und *Partner des ersten Aufschlägers A2*. Doppel B: *Erster Rückschläger B1* und *Partner des ersten Rückschlägers B2*.

- Aufschlag A1 *erster Aufschläger* von rechts.
- Punktgewinn aufschlagendes Doppel A. Spielstand 1:0. Das aufschlagende Doppel A wechselt die Positionen, Doppel B nicht.
- Aufschlag A1 *erster Aufschläger* von links.
- Fehler durch aufschlagendes Doppel A. Spielstand 1:1. Aufschlagwechsel, alle Positionen werden beibehalten.
- Aufschlag B2 *Partner des ersten Rückschlägers* von links.
- Fehler durch aufschlagendes Doppel B. Spielstand 2:1. Aufschlagwechsel, alle Positionen werden beibehalten.
- Aufschlag A2 *Partner des ersten Aufschlägers* von rechts.
- Punktgewinn aufschlagendes Doppel A. Spielstand 3:1. Aufschlagendes Doppel A wechselt die Positionen, Doppel B nicht.
- Aufschlag A2 *Partner des ersten Aufschlägers* von links.
- Fehler durch aufschlagendes Doppel A. Spielstand 3:2. Aufschlagwechsel, alle Positionen werden beibehalten.
- Aufschlag B1 *erster Rückschläger* von rechts usw.

Im Beispiel erreichte Doppel B zwei Punkte, hat die Positionen aber nicht getauscht, da die Punkte nicht bei eigenem Aufschlag erzielt wurden. Doppel A erzielte hingegen zwei seiner drei Punkte bei eigenem Aufschlagrecht und tauschte deshalb jedes Mal die Positionen. Der Punktgewinn *bei eigenem Aufschlag* ist also die einzige Situation, bei der die Partner eines Doppels ihre Positionen tauschen. Welcher Partner von Doppel A und B wann aufgeschlagen hat, kann man aus dem eigenen Punktstand dieses Doppels ableiten: Bei geradem Punktstand (also 0 und 2) wurde jeweils aus dem rechten Halbfeld aufgeschlagen, bei ungeradem (1, 3) aus dem linken (siehe auch Damen- und Herrendoppel).

### Frühere Zählweise

Bis zum 31. Juli 2006 konnte ein Punkt nur von der Partei erzielt werden, die auch den Aufschlag ausführt. Machte die aufschlagende Partei einen Fehler, verlor sie *ein* Aufschlagsrecht. Beim Doppel hatte jede Partei zwei Aufschlagsrechte: eins pro Spieler, beginnend bei dem Spieler, der zu diesem Zeitpunkt rechts stand. Ausnahme: Bei einem Fehler nach dem *allerersten* Aufschlag eines Satzes wechselte das Aufschlagsrecht direkt zur gegnerischen Partei.

Ein Satz galt in der Regel als gewonnen, wenn eine Partei 15 Punkte erlangt hatte (Ausnahme: im Damen-Einzel auf 11). Ein Spiel war gewonnen, wenn eine Partei zwei Sätze für sich entschied. Nach jedem Satz erfolgte Seitenwechsel. Bei einem Entscheidungssatz (*3. Satz*) wurde die Seite gewechselt, wenn eine Partei 8 (im Damen-Einzel 6) Punkte erreicht hatte.

Sonderregel „Verlängerung“: Bei einem Spielstand von 14:14 konnte die Partei auf 17 (im Damen-Einzel von 10:10 auf 13) verlängern, die den Spielstand von 14 (bzw. 10 im Dameneinzel) Punkten zuerst erreicht hatte. Wurde auf dieses Recht verzichtet, dann endete das Spiel bei 15 Punkten (11 Punkten).

Eine noch ältere Regel, zusätzlich bereits beim Spielstand von 13:13 auf 18 zu verlängern, wurde zum 1. August 1998 gestrichen. Durch diese alte Regel erklären sich Satzergebnisse früherer Spiele von z. B. 18:17. Ebenso konnte

vor diesem Zeitpunkt im Dameneinzel beim Stande von 9:9 oder 10:10 auf 12 verlängert werden.

## Schiedsrichter

Ein Badmintonspiel wird in den höheren Spielklassen und im internationalen Wettkampf von einem Schiedsrichterteam („Technische Offizielle“) geleitet.

Der Schiedsrichter sitzt, ähnlich wie beim Tennis, auf einem Hochstuhl und ist für den Ablauf des Spiels, für das Spielfeld und für direkt zum Spielfeld gehörende Dinge verantwortlich. Er wird von einem Aufschlagschiedsrichter unterstützt, der speziell den aufschlagenden Spieler beobachtet und eventuelle Regelverstöße durch den Ruf *Fehler* und entsprechende Handzeichen meldet. Darüber hinaus sind für jede Spielfeldhälfte bis zu fünf Linienrichter eingeteilt, die Seiten-, Mittel- und Grundlinien beobachten und Aus-Bälle ebenfalls durch Ruf- und Handzeichen melden. In unteren Spielklassen oder bei Turnieren kann von dieser aufwändigen Regel abgewichen werden. Dann leitet entweder ein einzelner Schiedsrichter eine Partie, oder die Spieler entscheiden selbst über Regelverstöße, Gut- oder Aus-Bälle. Da jeder vom anderen dieselbe Fairness erwartet, die er selbst zu geben bereit ist, ist diese Regelung durchaus praktikabel und bewährt. Selbst in der Badminton-Bundesliga wird typischerweise nur mit einem Schiedsrichter und ggf. einigen Linienrichtern für kritische Linien gearbeitet.

## Spielbetrieb

### Disziplinen

Badminton wird wettkampfmäßig in fünf verschiedenen Disziplinen ausgetragen:

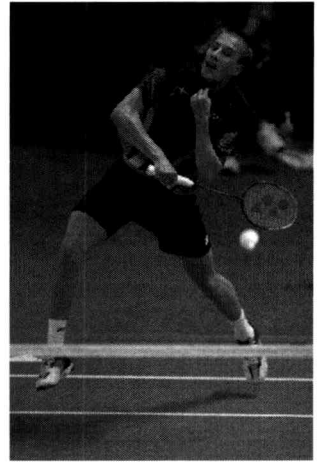
- Damen-Einzel
- Herren-Einzel
- Damen-Doppel
- Herren-Doppel
- Gemischtes Doppel (Mixed)

### Damen- und Herreneinzel

In der Einzeldisziplin stehen sich zwei Spieler gleichen Geschlechts gegenüber. Beim Aufschlag muss der Aufschläger in seinem Aufschlag-Halbfeld stehen, der Rückschläger im Feld diagonal dazu. Der Federball muss beim Aufschlag in das diagonal gegenüberliegende Aufschlagfeld gespielt werden. Während des laufenden Ballwechsels dürfen sich beide Spieler beliebig in ihrer Feldhälfte aufhalten.

Bei geradem Punktstand des Aufschlägers (0, 2, 4 ...) erfolgt der Aufschlag aus der rechten Feldhälfte, bei ungeradem Punktstand (1, 3, 5 ...) von links. Beide Spieler können, unabhängig vom Aufschlagrecht, Punkte erzielen. Jeder Fehler führt also automatisch zu einem Punktgewinn für den Gegner. War der Gegner im vorangegangenen Ballwechsel der Rückschläger, erhält er zusätzlich das Aufschlagrecht.

Aus taktischen Gründen versucht man, den Gegner durch Anspielen in die Eckpunkte des Spielfeldes in Schwierigkeiten zu bringen. Um alle Feldecken gleich schnell erreichen zu können, versucht deshalb jeder Spieler, nach jedem gespielten Ball so schnell wie möglich in die beste Ausgangsposition für den nächsten gegnerischen Ball zu gelangen. Diese befindet sich ca. eine Schrittlänge hinter dem *T-Punkt*. Von hier aus sind alle Feldbereiche mit wenigen kurzen, schnellen Schritten erreichbar.



Der dänische Badmintonspieler Peter Gade im Einzel

### Damen- und Herrendoppel

In der Doppeldisziplin stehen sich zwei Spielerpaare gleichen Geschlechts gegenüber. Beim Aufschlag befinden sich Aufschläger und Rückschläger im jeweiligen Aufschlag-Halbfeld, der Aufschlag muss diagonal gespielt werden. Die beiden nicht am Aufschlag beteiligten Spieler dürfen sich beliebig auf dem Spielfeld positionieren.

Nach der alten Zählweise erfolgte der erste Aufschlag eines Satzes und jeder erste Aufschlag nach dem Wechsel des Aufschlagsrechts aus dem rechten Aufschlagfeld. Bei der neuen Rallypoint-Zählweise<sup>[1]</sup> hingegen wechselt die Reihenfolge der Aufschläger nach jedem Fehler wie folgt:

- Erster Aufschläger (0:0, Beginn im rechten Aufschlagfeld)
- Partner des ersten Rückschlägers
- Partner des ersten Aufschlägers
- Erster Rückschläger
- Erster Aufschläger usw.

Diese Reihenfolge merken sich die Spieler, sie gilt für alle weiteren Aufschläge dieses Satzes. Bei einem Satzwechsel schlägt das Doppel auf, das den letzten Satz gewonnen hat.

Es gibt, entgegen der alten Zählweise, keinen *zweiten Aufschlag* mehr. Auch die Regel, den Aufschlag beim Wechsel des Aufschlagsrechts immer von rechts auszuführen, existiert nicht mehr.

Die Positionen der Spieler eines Doppels bleiben bei Aufschlag oder Rückschlag so lange bestehen, bis sie bei eigenem Aufschlag einen Punktgewinn erzielen. Erst dann wechseln sie zum nächsten Aufschlag das Halbfeld. Bei Punktgewinn mit gleichzeitigem Aufschlagwechsel wird die Position nicht gewechselt. Die Spieler merken sich also ihre letzte Position, nicht mehr (wie früher) die Aufstellung zu Satzbeginn.

Aus der Aufschlagreihenfolge in Verbindung mit der neuen Zählweise im Doppel folgt, dass das Aufschlagfeld bei einem Aufschlagwechsel stets von der eigenen Punktezahl bestimmt wird (wie im Einzel):

- Aufschlagwechsel bei eigenem geradem Punktstand (0, 2, 4, ...): Aufschlag durch den Spieler, der rechts steht

- Aufschlagwechsel bei eigenem ungeraden Punktestand (1, 3, ...): Aufschlag von links

„0“ gilt dabei als gerade Zahl, und somit wird auch bei der neuen Zählweise der erste Aufschlag jedes Satzes von rechts ausgeführt.

Punkte können bei jedem Ballwechsel erzielt werden. Jedes Doppel hat solange Aufschlagrecht, bis es einen Fehler macht. Dann erhält die gegnerische Partei einen Punkt, zusätzlich wechselt entsprechend der Aufschlagreihenfolge das Aufschlagrecht zum gegnerischen Doppel.

Die Aufstellung beider Spieler einer Doppel-Paarung während des laufenden Ballwechsels ist beliebig und wird von der aktuellen Spielsituation und den technischen Fähigkeiten der Spieler abhängig gemacht. Idealerweise stellen sich beide zur Abwehr nebeneinander und decken die jeweils eigene Seite des Spielfelds ab. Beim eigenen Angriff dagegen steht man hintereinander, der hintere attackiert mit harten, steil nach unten geschlagenen Angriffsbällen (*Smash*) oder mit gefühlvoll kurz hinter das Netz geschlagenen Stoppbällen (*Drop*), während sein Partner vorne am Netz agiert und versucht, schlecht abgewehrte gegnerische Bälle zu erreichen und zu verwerten. Diese ständig wechselnde Aufstellung innerhalb eines Ballwechsels erfordert jahrelange Übung, ein gutes Auge für die Spielsituation und Verständnis im Zusammenspiel mit dem Partner.

### Gemischtes Doppel

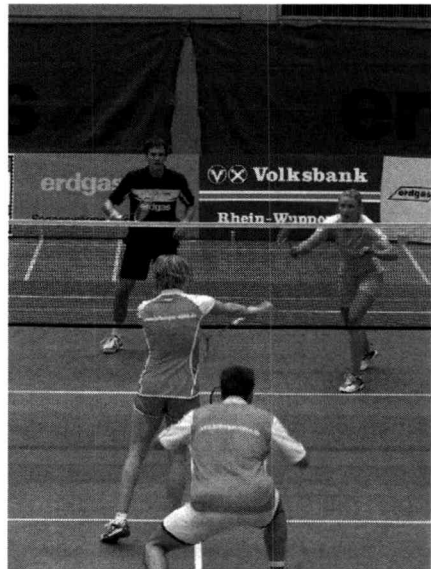
Beim gemischten Doppel oder *Mixed* (engl.: *gemischt*) bilden ein weiblicher und ein männlicher Spieler zusammen eine Doppel-Paarung. Die Regeln sind identisch mit denen des Damen- bzw. Herren-Doppels.

Aufstellung und taktisches Verhalten im gemischten Doppel weichen üblicherweise von dem der beiden anderen Doppel-Disziplinen ab, da man versucht, geschlechterspezifische Fähigkeiten ins eigene Spiel zu integrieren. So bewegt sich der Mann in der Regel hauptsächlich im hinteren Feldbereich, von wo aus er seine Reichweiten- und Kraftvorteile zu druckvollem Angriffsspiel nutzen kann. Die Frau dagegen übernimmt das präzise Spiel in der vorderen Feldhälfte, insbesondere am Netz.

Um bereits zu Beginn des Ballwechsels zu dieser Aufstellung zu gelangen, steht der Mann meist schon beim Aufschlag hinter der Frau.

### Mannschaftsaufstellung

Ein Mannschaftsspiel umfasst in den Seniorenklassen in der Regel folgende acht Einzelspiele:



Gemischtes Doppel beim Bundesliga-Spiel zwischen Langenfeld und Bischmisheim

- 1. Herrendoppel
- 2. Herrendoppel
- Damendoppel
- 1. Herreneinzel
- 2. Herreneinzel
- 3. Herreneinzel
- Dameneinzel
- Mixed (gemischtes Doppel)

Vor Beginn der Saison gibt der Verein eine Mannschaftsmeldung mit Ranglisten für die Herren und die Damen an den Verband ab. Die Aufstellung der Paarungen für Herreneinzel und -doppel richtet sich nach dieser Rangliste. Dabei ist bei der Doppelpaarung die Summe der Ranglistenplätze der beteiligten Spieler ausschlaggebend (eigentlich werden vier gültige Badmintonpaarungen gemeldet, die dieser Regel unterliegen. Diese müssen vom regionalen Badminton-Verband genehmigt werden. Hier sind in Einzelfällen sogar Ausnahmen von der Summenregel möglich). Alle weiteren Spiele haben sich nicht nach der Rangliste zu richten, da sie nur einmal pro Begegnung ausgetragen werden.

Eine komplette Mannschaft besteht aus vier Herren und zwei Damen. Jeder Spieler bestreitet somit zwei Spiele pro Begegnung. Es gibt keine Auswechselfspieler. Nach Ausfüllen des Spielberichts Bogens vor der Begegnung ist die Aufstellung unveränderbar. Muss ein Spiel z. B. wegen Verletzung abgebrochen werden, gilt es als verloren. Allerdings kann eine Mannschaft mit bis zu acht Herren und vier Damen antreten, so dass alle Spieler nur ein Spiel bestreiten. Es ist aus taktischen Gründen gängige Praxis, mehr Spieler einzusetzen als nötig, um auf diese Weise spielstärkere Spieler gezielter einsetzen zu können. Abhängig von den Regeln der einzelnen Landesverbände ist es auch möglich, in den unteren Spielklassen Mannschaftsspiele mit weniger Spielern zu bestreiten (meist max. fünf Herren und drei Damen). Das 2. Herrendoppel wird in der Schweiz nur in der NLA und NLB gespielt, in tieferen Ligen werden daher nur minimal drei Herren benötigt.

## Saison

Innerhalb der Saison treten alle Mannschaften einer Liga/Klasse in jeweils einem Hin- und Rückspiel gegeneinander an und spielen auf diese Weise Auf- und Absteiger aus. In der höchsten Liga, der 1. Bundesliga (Deutschland, Österreich) bzw. NLA (Schweiz) wird die Meisterschaft ausgespielt.

## Ranglistenturniere

Unabhängig von der Saison werden Ranglistenturniere in allen fünf Disziplinen ausgetragen. Für die nationalen Ranglisten unterschiedlicher Spielstärken qualifiziert man sich durch die Teilnahme in einer Liga höherer Spielstärke oder durch den Erwerb einer entsprechenden Anzahl an Ranglistenpunkten durch erfolgreiche Teilnahme an den Ranglistenturnieren geringerer Spielstärke.

In der Badminton-Weltrangliste werden alle Badmintonspieler gelistet, die in den zurückliegenden 12 Monaten an mindestens zwei der von der International Badminton Federation dafür anerkannten, internationalen Turnieren teilgenommen haben. Die für das Ranking ausschlaggebende Punktzahl ergibt sich aus der Platzierung bei diesen Turnieren.

Hohe Platzierungen in der Weltrangliste berechtigen zur Teilnahme an den Olympischen Spielen und den Weltmeisterschaften der einzelnen Disziplinen.

## Spielklassen

Die Bezeichnung und Anzahl der Spielklassen, in denen im Badminton Mannschaftswettkämpfe ausgetragen werden, ist abhängig von den Ländern bzw. Landesverbänden. In den Deutschland und Österreich heißen die höchsten Spielklassen I. Bundesliga, in der Schweiz NLA, in den Niederlanden Eredivisie, in Indonesien Indonesian League.

## Sonstiges

### Fachjargon

Innerhalb der Badmintonszene haben sich zwecks einfacher Verständigung unter Spielern und Trainern zahlreiche Begriffe entwickelt, um badmintonspezifische Sachverhalte zu bezeichnen:

#### Bratpfännengriff

Anfänger-Schlägerhaltung, bei der Rückhandschläge fast unmöglich sind. Wird in Ausnahmefällen beim *Töten* oder *Wischen* benutzt.

#### China-Sprung

Schlag im seitlichen Sprung und Landung nicht im Umsprung, sondern Bein auf Schlaghandseite fängt den Sprung ab.

#### Heben

Spiel am Netz: Leichtes Anheben des Balles, so dass er ohne zu Trudeln so knapp wie möglich über die Netzkante fliegt.

#### IGEA

Isoliert gespannte erregte Aktionsbereitschaft: Grundhaltung eines Spielers, in der er den gegnerischen Ball erwarten soll.

#### Pinzettengriff

Schläger wird mit den Fingerspitzen gehalten. Bevorzugte Schlägerhaltung beim Spiel am Netz, besonders beim *Stechen*.

#### Stechen

Der Ball wird beim Spiel am Netz mit einer ruckartigen Vorwärtsbewegung ins Trudeln gebracht und dabei so knapp wie möglich über das Netz befördert. Durch das Trudeln ist er für den Gegner nur schwer zu kontrollieren.

#### T (T-Punkt)

Sinnbild für die vordere Aufschlaglinie in Verbindung mit der Mittellinie. Der *T-Punkt* ist der Kreuzungspunkt beider Linien. Ca. eine Schrittlänge dahinter befindet sich die Grundposition (ideale Ausgangsposition zur Erwartung des gegnerischen Balles).

#### Töten

Beenden des Ballwechsels durch schnelle, peitschenartige Bewegung des Schlägers vorne am Netz, der Ball wird steil nach unten geschlagen.

#### Wischen

Eine Variante des Tötens, bei der man, um das Netz nicht zu berühren, den Ball mit einer schnellen scheibenwischerähnlichen Bewegung trifft.

## Wissenswertes

Badminton kann als eine der Sportarten angesehen werden, die höchste Ansprüche an den Spieler stellt. Um auch auf hohem Niveau siegreich sein zu können, werden ihm nicht nur körperliche Fähigkeiten unterschiedlichster Prägung abverlangt, sondern auch besondere geistige und charakterliche Voraussetzungen. Das in der Badminton-Szene viel zitierte, oft vereinfacht oder unvollständig wiedergegebene Zitat von Martin Knupp, einem Autor vieler Badminton-Lehrbücher, soll dies verdeutlichen:

„Ein Badmintonspieler sollte verfügen über die Ausdauer eines Marathonläufers, die Schnelligkeit eines Sprinters, die Sprungkraft eines Hochspringers, die Armkraft eines Speerwerfers, die Schlagstärke eines Schmiedes, die Gewandtheit einer Artistin, die Reaktionsfähigkeit eines Fechters, die Konzentrationsfähigkeit eines Schachspielers, die Menschenkenntnis eines Staubsaugervertreters, die psychische Härte eines Arktisforschers, die Nervenstärke eines Sprengmeisters, die Rücksichtslosigkeit eines Kolonialherren, die Besessenheit eines Bergsteigers sowie über die Intuition und Phantasie eines Künstlers.

Weil diese Eigenschaften so selten in einer Person versammelt sind, gibt es so wenig gute Badmintonspieler.“

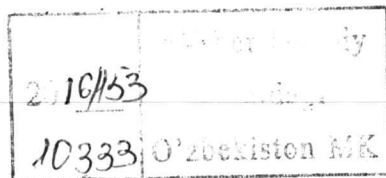
– Martin Knupp: *Yonex-Badminton-Jahrbuch 1986*

Diese metaphorisch formulierten Ansprüche werden, zumindest was die körperliche Fitness betrifft, durch einen wissenschaftlich nicht bestätigten Vergleich dänischer Sportjournalisten untermauert. Verglichen wurde das Badminton-WM-Finale von 1985 in Calgary zwischen Han Jian (China) und Morten Frost (Dänemark) mit dem Tennis-Endspiel von Wimbledon im gleichen Jahr zwischen Boris Becker und Kevin Curren. Die Analyse beider Spiele liefert interessante Hinweise auf die Belastung bei beiden Sportarten<sup>[2]</sup>:

	Tennis: Becker – Curren	Badminton: Han – Frost
<b>Ergebnis</b>	6:3, 6:7, 7:6, 6:4	14:18, 15:10, 15:8
<b>Gesamtdauer</b>	3 Std 18 min	1 Std 16 min
<b>Reine Spielzeit</b>	18 min (= 9 %)	37 min (= 48 %)
<b>Ballwechsel</b>	299	146
<b>Ballberührungen (Schläge)</b>	1004	1972
<b>Ballberührungen pro Ballwechsel</b>	3,4	13,5
<b>Gelaufene Strecke</b>	ca. 3,2 km	ca. 6,4 km

Bemerkenswert ist hierbei die Tatsache, dass die Badmintonspieler in weniger als der halben Spieldauer etwa doppelt so viel Liefen und etwa doppelt so viele Ballberührungen hatten. Dies ist allerdings vor dem Hintergrund der Tatsache zu sehen, dass Rasentennisspiele wie das hier zum Vergleich herangezogene Wimbledon-Finale in dieser Beziehung für die Sportart Tennis eher untypisch sind. Besonders bei aufschlagstarken Serve&Volley-Spielen wie Becker und Curren sind auf diesem Belag die Ballwechsel und damit die Laufwege extrem kurz, und die körperliche Belastung ist entsprechend niedrig.

Badminton ist die schnellste Ballsportart gemessen an der Geschwindigkeit, die der Ball nach dem Abschlag erreichen kann. Am 26. September 2009 stellte Tan Boon Heong einen neuen Weltrekord mit 421 km/h auf<sup>[3]</sup> auf. Dieser Rekord ist von Guinness World Records zertifiziert. In keiner anderen Sportart erreichen Bälle eine derart hohe Geschwindigkeit.





## Varianten

In den letzten Jahren haben sich, zum Teil aus kommerziellem Interesse, einige Varianten des Badmintonsports gebildet:

### Beachminton

Beachminton (engl. „beach“: Strand) wurde 1997 erfunden und wird im Sand ausgetragen. Damit das Spiel auch außen, vornehmlich am Strand, ausgetragen werden kann, ist der Spielball im Vergleich zum Badmintonball deutlich weniger windanfällig.

### Speedminton

„*Speedminton*“ ist der Markenname der Sportart *Speed Badminton* und wird von der Berliner Firma *Speedminton GmbH* hergestellt und vertrieben. Ziel war es auch hier, eine Badmintonvariante zu entwickeln, die im Freien gespielt werden kann. Gespielt wird mit einem Schläger ähnlich dem Squash-Schläger, einem wenig windanfälligen Ball (dem so genannten Speeder) und ohne Netz. Die beiden Feldhälften liegen 23,8 Meter auseinander; durch andere Flugeigenschaften und anderes Equipment vermischen sich bei Speedminton neben Elementen des Badmintons auch Aspekte des Squash und Tennis.

Die Speedminton-Bälle sind kleiner, aber dafür massiver als normale Badmintonbälle. So genannte Matchbälle, das heißt Bälle, die speziell für Wettkämpfe hergestellt wurden, erreichen im Idealfall bis zu 290 km/h. Eine Variante dieses Spiels heißt *Blackminton* und wird in einem dunklen, mit Schwarzlicht ausgeleuchteten Raum gespielt. Zu sehen sind Spielgerät, Feld und Spieler durch die Benutzung von fluoreszierenden Materialien und Farben. Um die Bälle zum Leuchten zu bringen, werden so genannte *Speedlights*, ähnlich Knicklichtern beim Angeln, in die Kappe geladen.

## Quellen

- [1] Erklärung zur Rallypoint-Zählweise bei badminton.de (<http://www.badminton.de/Rallypoint.787.0.html>)
- [2] Belastungsvergleich bei worldbadminton.com (<http://www.worldbadminton.com/badfacts.htm>)
- [3] ARCSABER Z-SLASH smash speed of 421 km/h is certificated as the world record!! ([http://www.yonex.com/interests/news\\_b/user/search2.cgi?category1=Topix#125](http://www.yonex.com/interests/news_b/user/search2.cgi?category1=Topix#125))

## Siehe auch

- Internationale Badminton-Turniere: Thomas Cup, Uber Cup, Sudirman Cup, German Open, Swiss Open, BWF Super Series
- Federball (Shuttlecock)
- Badmintonschläger
- Beachminton
- Speedminton

## Literatur

- Bernd-Volker Brahms, *Handbuch Badminton*, Meyer & Meyer, Aachen 2009, ISBN 978-3-89899-428-6
- Bernd-Volker Brahms, *Badminton Handbook* (in Englisch), Meyer & Meyer, Aachen 2010, ISBN 978-1-84126-298-7
- Martin Knupp: *1011 Spiel- und Übungsformen im Badminton*. Hofmann, Schorndorf 1996 (6. Aufl.), ISBN 3-7780-6316-2
- Hans Werner Niesner, Jürgen H. Ranzmayer: *Badminton – Training, Technik, Taktik*. Rowohlt, Reinbek 1985, ISBN 3-499-17042-6
- Michael Dickhäuser: *Badminton Tips & Tricks*. Aktiv, Stans 1998, ISBN 3-909191-10-X

- Klaus Fuchs, Lars Sologub: *Badminton. Technik. Taktik. Training*. Falken, Niedernhausen 1996, ISBN 3-8068-0699-3
- Martin Knupp: *Badminton-Praxis*. Rowohlt, Reinbek 1989, ISBN 3-499-18629-2
- Wend Uwe Boeckh-Behrens: *Badminton heute*. intermedia, Krefeld 1983, ISBN 3-9800795-0-3
- Detlef Poste, Holger Hasse: *Badminton Schlagtechnik*. SMASH, Velbert 2002, ISBN 3-9808183-0-6
- Marcus Busch: *Badminton Schlagtechnik-Übungen*. SMASH, Velbert 2003, ISBN 3-9808183-1-4
- Martin Knupp: *Badminton verständlich gemacht*. Copress, München 1993, ISBN 3-7679-0392-X
- Barbara Engel: *Badminton-Handbuch – Grundlagentraining mit Kindern*. Nürtingen 1992, ISBN 3-928308-01-7

## Weblinks

- Kroton.de (<http://kroton.de/>) – Badminton Ergebnisdienst (DBV-Bundesligen, DBV-Gruppen und 8 Landesverbände)

## Verbände

- Badminton World Federation (<http://www.bwfbadminton.org/>) – Seite des Welt-Badminton-Verbandes
- Badminton Europe (<http://www.eurobadminton.org/>) – Seite des europäischen Dachverbandes
- badminton.de (<http://www.badminton.de/>) – Seite des Deutschen Badminton-Verbands e.V.
- badminton.at (<http://www.badminton.at/>) – Seite des Österreichischen Badminton-Verbandes
- swiss-badminton.ch (<http://swiss-badminton.ch/>) – Seite des Schweizerischen Badminton-Verbandes

## Regelwerke und Trainingstipps

- Neue Regeln, gültig ab 1. August 2006 ([http://www.blv-nrw.de/schiri/RPS2006/Regeln06\\_Druck.pdf](http://www.blv-nrw.de/schiri/RPS2006/Regeln06_Druck.pdf)) (PDF) – Aktualisierte Badminton-Spielregeln (211 kB)
- Kurzübersicht Rallypoint-Zählweise ([http://www.tba-badminton.de/downloads/Rallyepoint\\_sw.pdf](http://www.tba-badminton.de/downloads/Rallyepoint_sw.pdf)) (PDF; 200 kB)
- badminton.de (<http://www.badminton.de/Rallypoint.787.0.html>) – Inoffizielle Erläuterungen zur neuen Rallypoint-Zählweise im Badminton
- Badminton-Übungen (<http://www.badminton-technik.de/>) – Übungen zum Badmintontraining
- Badminton-Tricks (<http://www.badminton-tricks.de/>) – Training, Technik und Regeln

## Aktuelles

- Badminton Online-Magazin (<http://www.badzine.de/>) – News, Training, Interviews

# Rückschlagspiel

---

Ein **Rückschlagspiel** ist eine Ballsportart, bei der zwei Parteien sich einen Ball gegenseitig so zuspielen, dass die jeweils andere bei der Annahme oder Rückgabe einen Fehler macht. Fehler von Partei A gelten als Punkte für B. (Spiele, die nicht wettkampfmäßig betrieben werden, sind in *kursiver* Schrift gelistet.)

Man kann die folgenden Gattungen unterscheiden:

## Netz-Ballsportarten

Jede Partei versucht, den Ball so in die gegnerische Spielfeld-Hälfte zu befördern (durch Schlagen, Treten, Werfen oder Köpfen), dass der Gegner ihn nicht regelgerecht zurückbefördern kann. Zur Unterteilung des Spielfeldes kann an Stelle eines Netzes auch eine Schnur, eine Bank, eine Linie oder eine neutrale Zone dienen. Hierzu gehören zum Beispiel:

- Badminton
  - Beachminton
  - Speed Badminton
- *Ball über/unter die Schnur*
- Faustball
- Federfußball
- Footvolley
- Fußballtennis
  - *Schnürles*
- Headis
- Indiacas
- Jeu de Paume
- Kaatsen
  - Belgisches Kaatsen
  - Friesisches Kaatsen
- Padel-Tennis - Pádel und Paddle-Tennis
- Prellball
- Ringtennis
- Sepak Takraw
- Tamburello
  - TamBeach
  - Trommelball
- Tennis
  - Beachtennis
  - *Speckbrett*
- Tischtennis
- Volleyball
  - Beachvolleyball
- Volleyclub

## Wand-Ballspiele

Hier wird der Spielball nicht in die gegnerische Feldhälfte, sondern abwechselnd gegen (mindestens) eine Wand gespielt, so dass er ins gemeinsam genutzte Spielfeld zurückprallt. Beispiele:

- Court Handball
  - American Handball
  - Irish Handball
- Fives
  - Eton Fives
  - Rugby Fives
- Jeu de Paume
- Pelota vasca
  - Jai Alai
- Racquetball
- Ricochet
- Squash

## Kombination

Eine Kombination aus Netz- und Wand-Ballsportarten ist der Vierkampf aus Tischtennis, Badminton, Squash und Tennis (in dieser Reihenfolge!):

- Racketlon

## Varianten im Behindertensport

- Flugball
- Rollstuhlbadminton
- Rollstuhltennis
- Rollstuhltischtennis
- Sitzball
- Sitzvolleyball

## Literatur

- Marcus Rosenstein: *Das Ballsport-Lexikon. Die Ball- und Kugelspiele der Welt*. Weinmann, Berlin 1997, ISBN 3-87892-062-8

# Shuttlecock

Der im Badminton verwendete Ball wird allgemein als **Shuttlecock** bzw. **Shuttle-Cock** (umgangssprachlich bzw. verallgemeinernd auch als *Federball*) bezeichnet – es gibt zwei Arten:

- Nylonbälle sowie
- Federbälle.

Nach dem aktuell gültigen Regelwerk (Stand: 1. August 2006) werden folgende Begriffe für den Shuttlecock verwendet:

- Spielball (damit ist Punkt 2 überschrieben, der ihn beschreibt) sowie
- Ball (so wird er im Rest der Regel genannt, wenn von ihm die Rede ist).

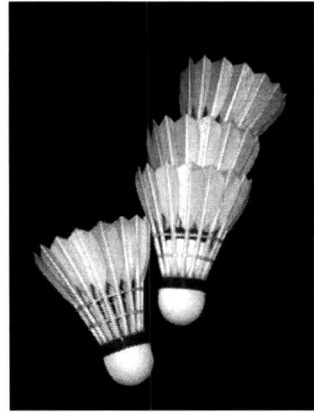
## Federbälle

Die aktuell gültige Regel (Stand: 1. August 2006) definiert einen Federball, wie folgt:

- 2.2. Federball
- 2.2.1. Der Federball muss 16 an der Basis befestigte Federn haben.
- 2.2.2. Die Federn müssen eine einheitliche Länge zwischen 62 mm und 70 mm aufweisen, gemessen von der Spitze bis zur Oberkante der Basis.
- 2.2.3. Die Spitzen der Federn müssen einen Kreis bilden mit einem Durchmesser von 58 bis 68 mm.
- 2.2.4. Die Federn müssen fest mit Zwirn oder einem anderen geeigneten Material befestigt sein.
- 2.2.5. Die Basis muss einen Durchmesser von 25 bis 28 mm haben und unten abgerundet sein.
- 2.2.6. Der Federball muss zwischen 4,74 g und 5,50 g wiegen.

Teure Sorten besitzen noch einen Naturkork, der vornehmlich aus Portugal stammt. Dieser Kork treibt den Preis jedoch kräftig in die Höhe. Naturfederbälle sind teilweise in Handarbeit hergestellt – was den Preis rechtfertigt. Ein Shuttlecock mit echten Federn kostet ab 1,- € aufwärts. Dies und die Tatsache, dass der Federball leicht beschädigt werden kann – wenn z. B. der Ball unglücklich getroffen wurde – ist es, was den Sport Badminton so teuer machen kann.

Es werden nur Gänse- und Entenfedern verarbeitet. Gänsefedern sind die hochwertigeren Produkte, brechen aber leichter im Federkiel. Entenfedern sind im Kiel stabiler, jedoch haben die Federstrahlen eine schlechtere Haltbarkeit und der Ball frant aus. Den Herstellern zufolge werden für Naturfederbälle nur Deckfedern benutzt, die als Abfallprodukt, bspw. aus der Fleischindustrie, entstehen.



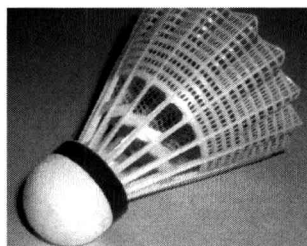
Federball mit Naturfedern

## Nylonbälle

Ein Nylon- oder Kunststoffball wird seit dem 1. August 2006 im Regelwerk, wie folgt, beschrieben:

- 2.3 Kunststoffball
- 2.3.1 Der Korb oder die Nachbildung von Federn aus synthetischem Material ersetzt die Naturfedern.
- 2.3.2 Die Basis ist in Regel 2.2.5 beschrieben.
- 2.3.3 Maße und Gewichte müssen wie in den Regeln 2.2.2, 2.2.3 und 2.2.6 sein.

Aufgrund unterschiedlichen spezifischen Gewichts und Verhaltens von synthetischem Material im Vergleich mit Naturfedern ist jedoch eine Abweichung bis zu 10 % akzeptabel.



Nylon-Shuttlecock

Bei den Nylonbällen gibt es Ausführungen für drei verschiedene Geschwindigkeiten, die durch einen Farbring am Korkfuß des Balles gekennzeichnet werden: ‚rot‘ kennzeichnet die höchste Fluggeschwindigkeit, ‚blau‘ ist medium, und Bälle, deren Banderole ‚grün‘ ist, sind die langsamsten. Im deutschen Wettkampfwesen wird bis zur zweitniedrigsten Klasse (siehe: Spielklassen im Badminton) teilweise mit Nylonbällen gespielt. In den Klassen darüber werden Federbälle eingesetzt.

## Balleigenschaften

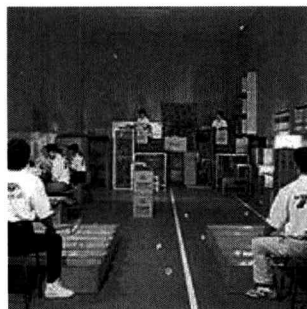
Faktoren wie z. B. Lagerung der Bälle, Luftfeuchtigkeit, Umgebungstemperatur, Federdicke und Korkgewicht lassen in der Regel kein einheitliches Flugverhalten zu. Die Naturfederbälle werden deshalb von den Herstellern mithilfe von Ballmaschinen getestet. Je nach Fluglänge und Flugstabilität werden die Bälle den Geschwindigkeiten und Qualitäten zugeordnet. In Mitteleuropa ist die Geschwindigkeit 77 km/h am gängigsten.

Je kälter die Halle ist, desto höher sollte die Geschwindigkeit sein:

- Hallentemperatur: 26–30 °C – Geschwindigkeit: 76 km/h,
- Hallentemperatur: 20–25 °C – Geschwindigkeit: 77 km/h und
- Hallentemperatur: 14–19 °C – Geschwindigkeit: 78 km/h.

Zur Feststellung der Flugeigenschaften wird daher vor jedem Spiel der Ball durchgeschlagen. Das heißt, der Ball wird mit einem „vollen Unterhandschlag“ von der hinteren Aufschlaglinie des Feldes in die gegenüberliegende Feldhälfte geschlagen und die Flugweite analysiert. Die Regel sagt: *Ein Ball mit korrekter Geschwindigkeit landet nicht weniger als 530 mm und nicht mehr als 990 mm von der gegenüberliegenden rückwärtigen Begrenzungslinie entfernt auf dem Boden.* Kommt der Ball außerhalb dieser Grenzen zu Boden, wird er nach Verständigung mit dem Gegner durch ein Knicken der Federn an deren oberen Ende in der Geschwindigkeit angepasst. In der Regel sind Bälle zu schnell, dann werden die Federn am oberen Ende nach außen geknickt, um ihn langsamer zu machen. Für das Knicken gibt es verschiedene Algorithmen:

- jede Feder knicken,
- jede vierte Feder NICHT knicken,
- jede zweite Feder knicken sowie
- jede vierte Feder knicken.



Durchführung von Tests zur Güte und Geschwindigkeit von Naturfederbällen mithilfe einer Ballmaschine

Prinzipiell gilt aber, dass ein geknickter Ball schneller kaputt geht als ein unveränderter Ball. Aus diesem Grunde sollten lieber gleich Bälle mit der richtigen Geschwindigkeit gekauft werden.

Die Geschwindigkeit, die solch ein Ball im Spiel erreichen kann, liegt bei ca. 290 km/h. In einem Doppel kann der Ball mitunter in 20 s schon 40- bis 50-mal geschlagen werden. Der Weltrekord beim Smash liegt bei 421 km/h.<sup>[1] [2] [3] [4]</sup>

## Weblinks

- Beschreibung der Federballherstellung<sup>[5]</sup>

## Quellen

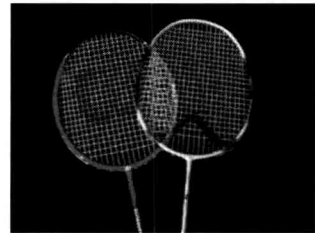
- [1] Chinesische Mitteilung zum Rekord (<http://www.chinabadminton.com/zhishi/20091024103928.asp>)
- [2] Forum zum Rekord (<http://www.badmintoncentral.com/forums/showthread.php?t=76876>)
- [3] Forum zum Rekord (<http://www.badmintoncentral.com/forums/showthread.php?t=76640&highlight=421>)
- [4] Meldung zu bisherigen Rekorden (<http://smashingmark.blogspot.com/2008/10/badminton-fastest-racquet-stroke-in.html>)
- [5] <http://www.diamondsport.de/Wissenwertes/Herstellungsabschnitte/herstellungsabschnitte.html>

# Badmintonschläger

---

Ein **Badmintonschläger** ist das Sportgerät zum Schlagen des Federballs (Shuttlecock) beim Badminton.

In der einfachsten Form verbindet ein Stahlschaft den Griff mit dem an einem T-Stück befestigten Stahlkopf. Derart aufgebaute Schläger wiegen etwa 120 Gramm. Bei moderneren Modellen sind Schaft und Schlägerkopf aus einem Stück gefertigt. Das Material ist Graphit/Carbon mit einem bis zu 3 % hohen Anteil an Titan, Bor und/oder Kevlar, die sowohl die Festigkeit als auch das Gewicht beeinflussen. Das Gewicht der Topmodelle liegt zwischen 70 und 80 Gramm.



Schlägerköpfe zweier Badmintonschläger

## Rahmen

Je härter der Rahmen, desto präziser kann man mit dem Schläger spielen. Dabei ist aber gute Schlagtechnik erforderlich, da bei ungenauem Treffen des Balles Vibrationen entstehen, die durch den harten Rahmen geleitet werden, und vor allem in Verbindung mit einer ungünstigen Schlagtechnik schnell zum Tennisarm führen können. Je weicher der Rahmen, desto ungenauer ist der harte Schlag, aber desto armschonender ist der Schläger bei normalem Spiel. Ebenso ist es für Kinder, Frauen und Anfänger günstiger einen flexibleren Rahmen zu wählen, da sonst die Schlagweite abnimmt. Fortgeschrittene Spieler haben mit Schlaghärte und -weite keine Probleme und wählen daher im Allgemeinen das präzisere, unflexiblere Gerät.

Zur Verbesserung des Griffs und weiterer Vermeidung von Schwingungsübertragung auf den Schlagarm wird in der Regel ein zusätzliches Griffband eingesetzt.

# Badminton

Die Ballsportart Badminton ist ein Rückschlagspiel, das mit einem Federball (Shuttlecock) und jeweils einem Badmintonschläger pro Person gespielt wird. Dabei versuchen die Spieler, den Ball so über ein Netz zu schlagen, dass die Gegenseite ihn nicht den Regeln entsprechend zurückschlagen kann. Es kann sowohl von zwei Spielern als Einzel, als auch von vier Spielern als Doppel oder Mixed gespielt werden. Es wird in der Halle ausgetragen und erfordert wegen der Schnelligkeit und der großen Laufintensität eine hohe körperliche Fitness. Weltweit wird Badminton von über 14 Millionen Spielern in mehr als 160 Nationen wettkampfmäßig betrieben. Der Begriff Badminton wird oft fälschlicherweise mit dem Freizeitspiel Federball gleichgesetzt, das im Gegensatz zu Badminton möglichst lange Ballwechsel zum Ziel hat, während Badminton ein Wettkampfsport ist und nach festen Regeln gespielt wird.



9

7 8 6 1 3 3 4 4 3 7 8 5

978-613-3-44378-5

